

Kotoutumislain vaikutukset kuntien toimintaan

Kotoutumislain kokonaisuudistus

4.10.2011, Kouvola

Anu Wikman-Immonen

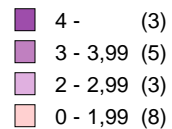


Maahanmuutosta lisäarvoa kuntiin

- Kuntien toimintaympäristö muuttuu
 - » Kansainvälistyminen, verkostoituminen
 - » Väestön ikääntyminen
 - » Työvoimatarpeen kasvu, kilpailu osaavasta työvoimasta
 - » Väestön keskittyminen kasvukeskuksiin
 - » Palvelutarpeiden ja -vaatimusten muutos
- Monimuotoinen kunta – Elinvoimainen kunta – Kuntaliiton maahanmuuttopoliittiset tavoitteet
 - » Maahanmuuttajien osaaminen täysimääräisesti käytössä
 - » Kuntien toimintaedellytykset kotouttamisessa on turvattu
 - » Humanitaaristen velvoitteet voidaan täyttää
 - » Maahanmuuttajat ovat osallistuvia kuntalaisia ja eri väestöryhmien väliset suhteet ovat hyvät

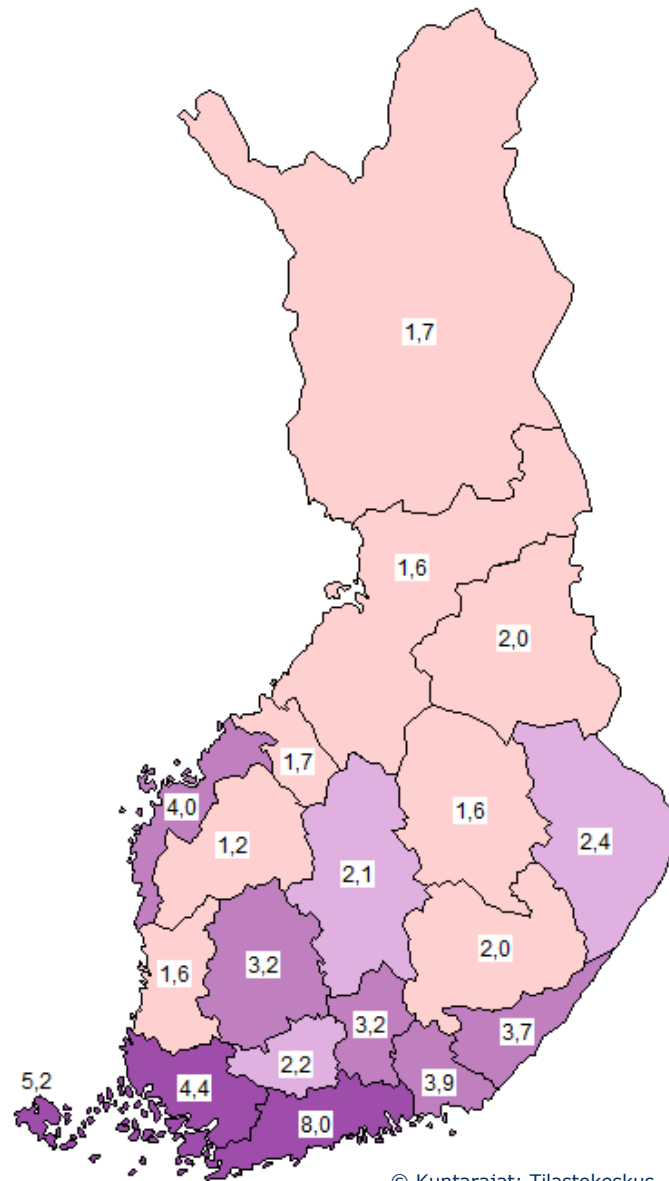
Vieraskielisten osuus (%) maakunnan väestöstä v. 2010

% maakunnan väestöstä



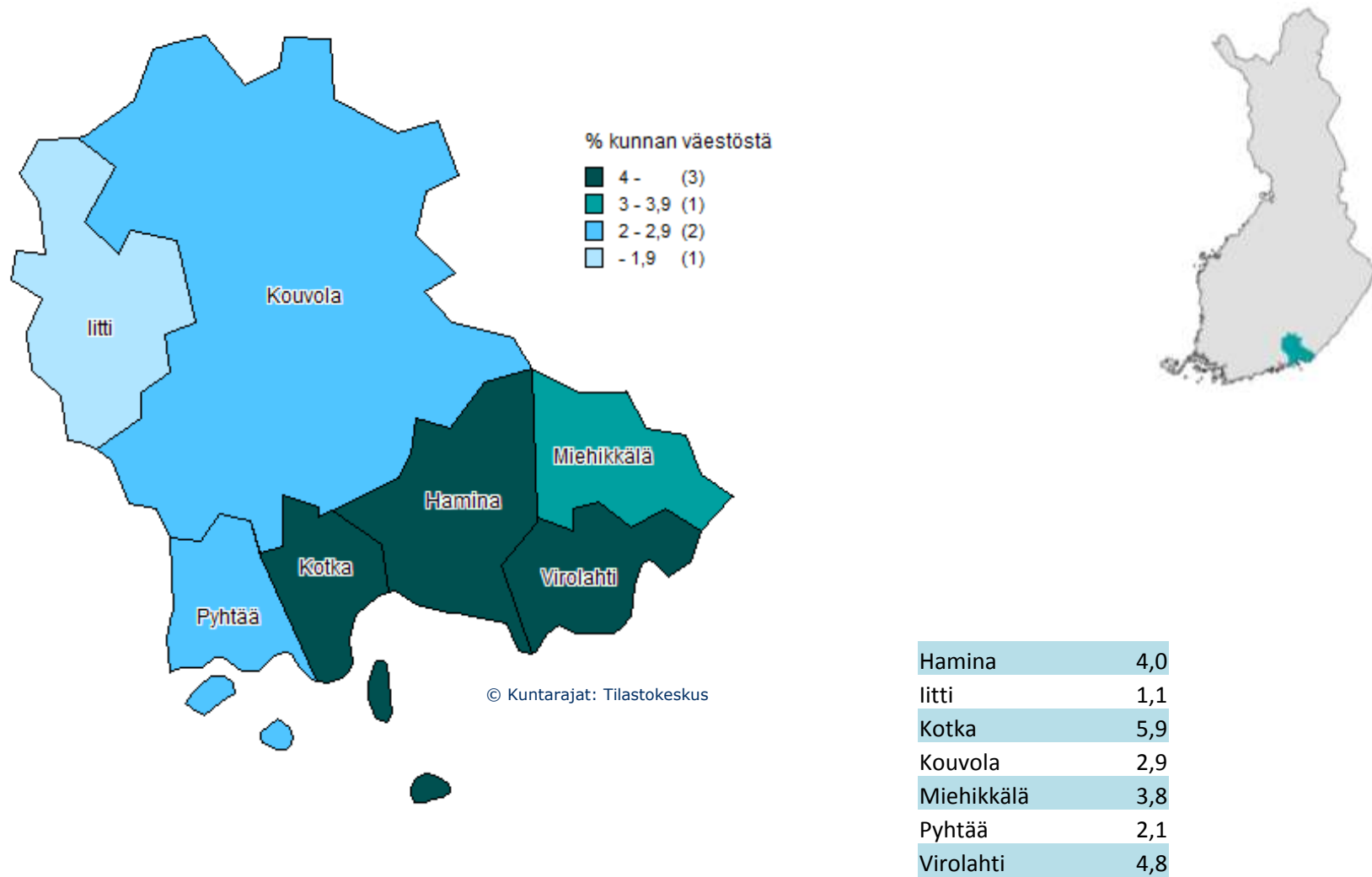
Vieraskielisten osuus koko maan väestöstä on 4,2 %

Uusimaa	8,0
Ahvenanmaa	5,2
Varsinais-Suomi	4,4
Pohjanmaa	4,0
Kymenlaakso	3,9
Etelä-Karjala	3,7
Päijät-Häme	3,2
Pirkanmaa	3,2
Pohjois-Karjala	2,4
Kanta-Häme	2,2
Keski-Suomi	2,1
Kainuu	2,0
Etelä-Savo	2,0
Lappi	1,7
Keski-Pohjanmaa	1,7
Pohjois-Pohjanmaa	1,6
Pohjois-Savo	1,6
Satakunta	1,6
Etelä-Pohjanmaa	1,2

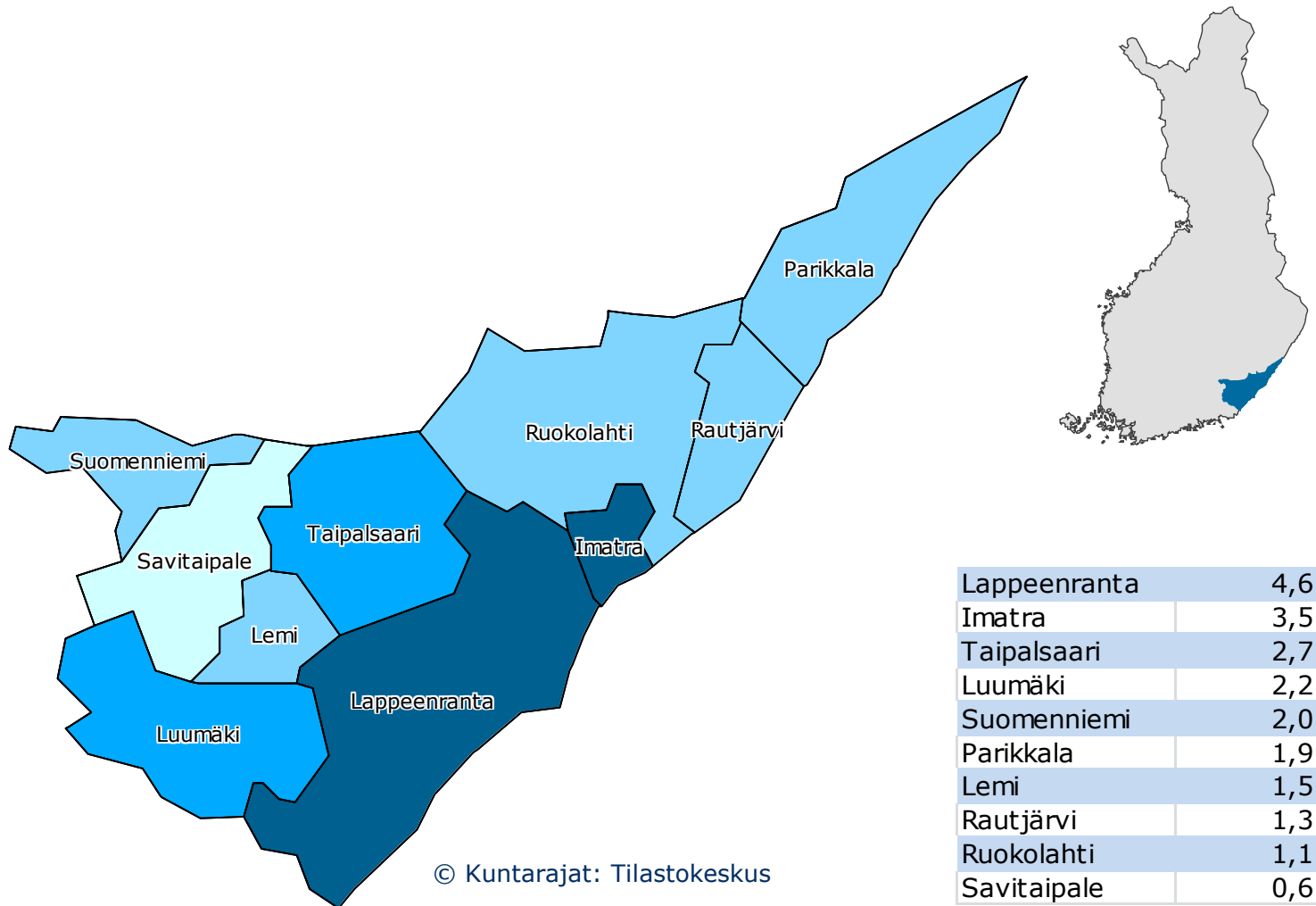


© Kuntarajat: Tilastokeskus

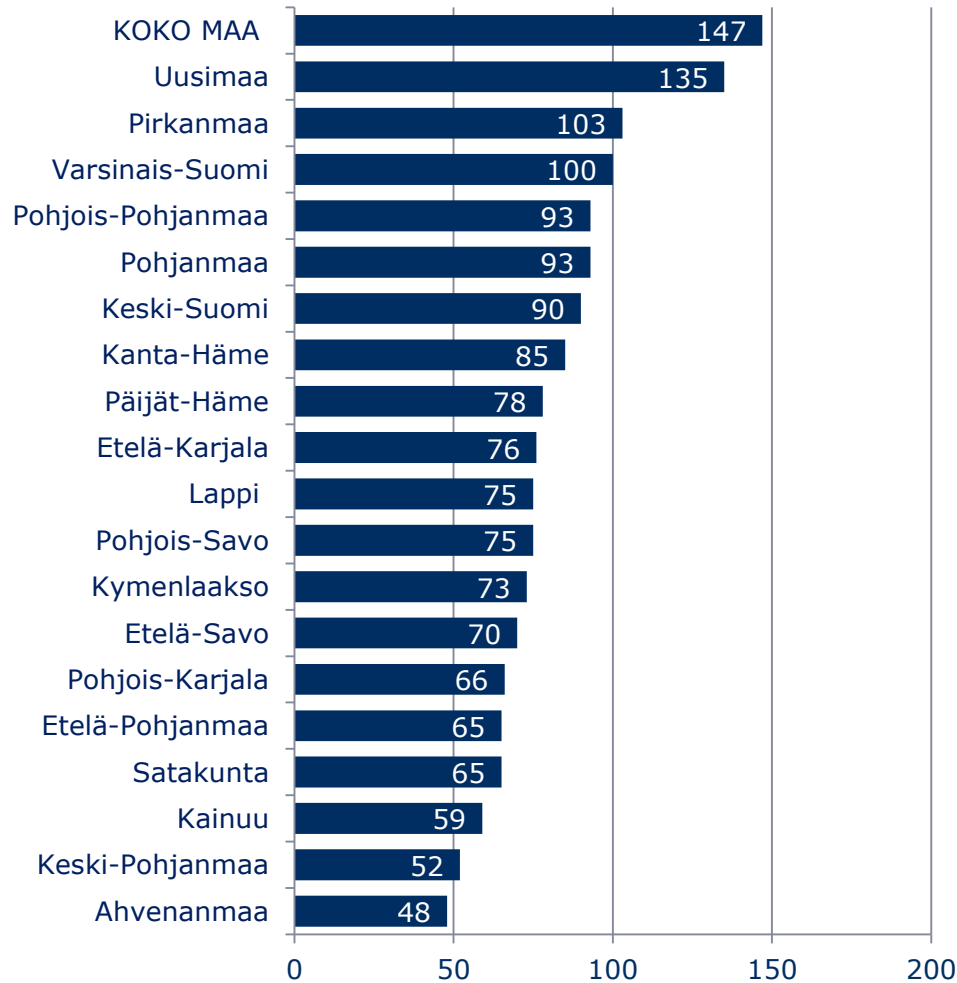
Vieraskielisten osuus (%) Kymenlaakson kuntien väestöstä v. 2010



Vieraskielisten osuus (%) Etelä-Karjalan kuntien väestöstä v. 2010

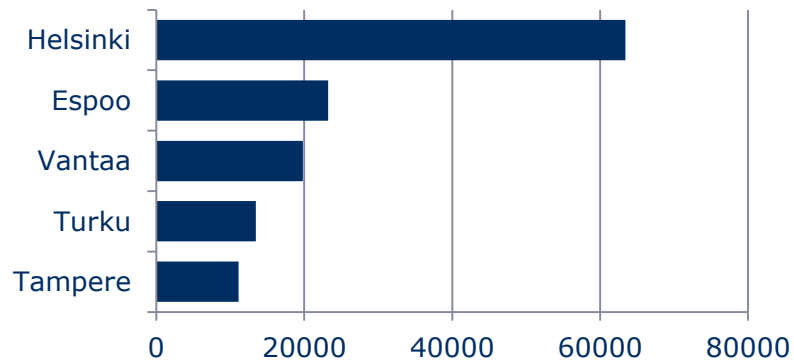


Suomessa puhuttujen vieraiden kielten lukumäärä maakunnittain v. 2010

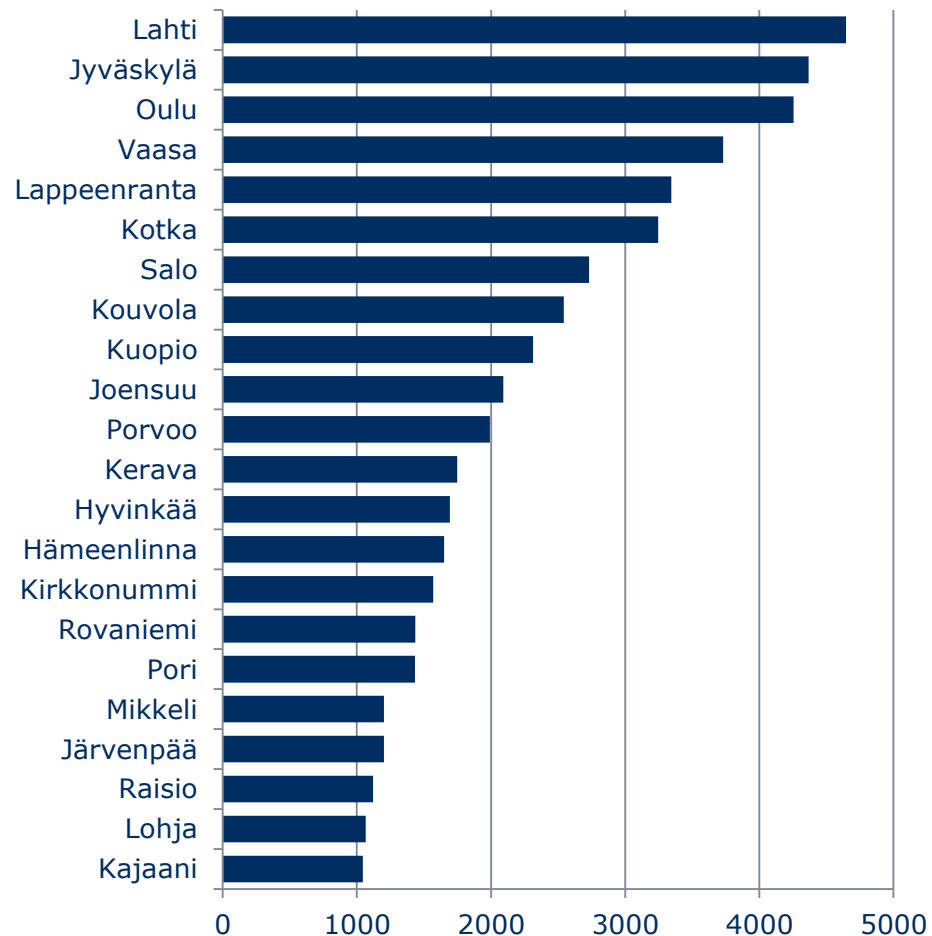


Kunnat, joissa oli eniten vieraskielisiä v. 2010

Suurimmat kaupungit:



Muut:



Maahanmuutto kunnittain v. 2010

Eniten:

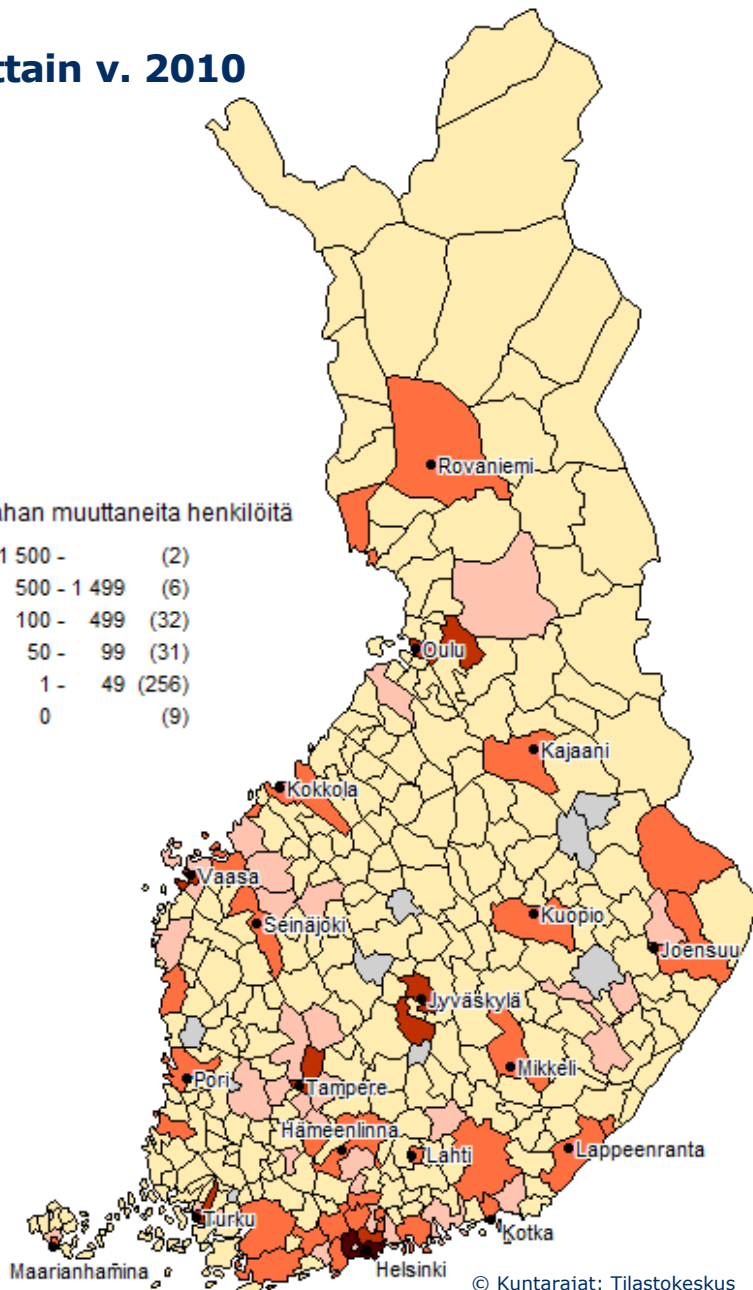
Helsinki	5703
Espoo	2412
Vantaa	1480
Turku	1231
Tampere	1118
Oulu	657
Vaasa	517
Jyväskylä	514
Kotka	429
Lappeenranta	387

Ei yhtään:

Heinävesi
Kannonkoski
Kiikoinen
Luhanka
Multia
Rautavaara
Siikainen
Tarvasjoki
Valtimo

Maahan muuttaneita henkilöitä

1 500 -	(2)
500 - 1 499	(6)
100 - 499	(32)
50 - 99	(31)
1 - 49	(256)
0	(9)



Vuonna 2010 Suomeen muutti ulkomailta yhteensä 25 636 henkilöä, mikä on 1063 henkilöä vähemmän kuin edellisvuonna.

Maahanmuuttajista noin 30 % eli 7 424 henkilöä oli ulkomailta Suomeen muuttaneita Suomen kansalaisia.

38 % maahanmuuttajista päätyi pääkaupunkiseudulle.

55 % maahanmuuttajista sijoittui kymmeneen Suomen suurimpaan kaupunkiin.

9 kuntaan ei vuonna 2010 tullut yhtään maahanmuuttajaa, 14 kuntaan tuli vain yksi maahanmuuttaja ja 133 kuntaan tuli alle 10 maahanmuuttajaa.

Kunnan palvelut maahanmuuttajille

- Kunnan palveluissa kulttuurit kohtaavat.
- Kunnan peruspalvelut ovat pääsääntöisesti samat kantaväestölle ja maahanmuuttajille.
- Maahanmuuttajien yksilölliset tarpeet vaativat peruspalvelujen mukauttamista ja erillisjärjestelyjä - kotouttamista.
- Maahanmuuttajien palvelutarpeita on tarkasteltava kokonaisuutena, johon kuuluvat mm. koulutus, sosiaali- ja terveydenhuolto ja asuminen.

Kotoutumisen onnistumisen edellytyksiä paikallistasolla

- Uusi kotoutumislaki selkeyttää kotouttamisen kokonaisuutta.
- Suunnitelmallinen ja hallittu maahanmuutto
 - » Pakolaisten ja oleskeluluvan saaneiden turvapaikanhakijoiden kuntiin osoittamisen on perustuttava kunnan ja ELY-keskuksen sopimukseen
 - » Työperusteisen maahanmuuton edistäminen – jo maassa olevien työllistäminen tärkeää
- Kotoutumisen tärkeimmät edellytykset: työ, kielitaito ja koulutus
- Palvelut vastaavat maahanmuuttajien tarpeisiin oikea-aikaisesti
- Riittävät resurssit kotoutumista tukevien palvelujen järjestämiseksi kunnille ja TE-toimistoille
- Riittävä resursointi työvoimapoliittiseen kotoutumiskoulutukseen – koulutuksen jatkumo varmistaa vaikuttavuutta
- Riittävät kustannusten korvaukset kunnille pakolaisten vastaanottamisesta
- Kaikkien toimijoiden yhteistyö paikallistasolla
 - » Kunta, TE-hallinto, järjestöt, maahanmuuttajat, elinkeinoelämä
- Hyvät väestöryhmien väliset suhteet ja kaikkien kuntalaisten osallisuus
- Osallisena Suomessa –kokeilun hankkeiden tulosten arviointi ja pysyvän toiminnan rahoitus

Laki kotoutumisen edistämisestä

2 luku: Maahanmuuttajan kotoutumista edistävät toimenpiteet

- 6 §: Kotoutumista edistävien toimenpiteiden järjestäminen
- Osana kunnallisia peruspalveluja ja muina kotoutumista edistävinä toimenpiteinä
 - Kunnan peruspalvelut pääsääntöisesti samat kaikille.
 - Kotoutumista tukevat palvelut ovat erityisiä palveluja, jotka ovat joko muokattuja tai erityisjärjestelyin toteutettuja peruspalveluita tai vain maahanmuuttajille erikseen räätälöityjä palveluita.
 - Erillisjärjestelyt ja vain maahanmuuttajille räätälöidyt palvelut vaativat lisäresursointia.

Kotouttamisen suunnitteluvälineet

Kotoutumislaki:

- 7 § Perustieto suomalaisesta yhteiskunnasta
 - 8 § Ohjaus ja neuvonta
 - 9 § Alkukartoitus
 - » Merkitys maahanmuuttajalle – alustava palvelutarvekartoitus – onko kartoitus maahanmuuttajalle lupaus toimenpiteisiin?
 - 11 § Kotoutumissuunnitelma
 - 15 § Alaikäisen kotoutumissuunnitelma
 - 16 § Perheen kotoutumissuunnitelma
 - 17 § Kotoutumissuunnitelmasta ja sen laatimisesta aiheutuvat velvollisuudet
 - » Kunta ja TE-toimisto
 - » Maahanmuuttaja
 - 20 § Kotoutumiskoulutus, 22 § Omaehtoisen opiskelun tukeminen
 - 32 § Kunnan kotouttamisohjelma
 - 34 § Valtion kotouttamisohjelma
- *Kotouttamisen suunnitteluvälineet laissa – tarvitaan toteuttamisen välineitä eli resursseja kuntiin ja työhallintoon*

Valtioneuvoston asetus kotoutumisen edistämiseen liittyvästä alkukartoituksesta 570/2011

- 1 §: Alkukartoituksen sisältö
 - » Alkuhaastattelu ja tarvittaessa tarkentavat toimenpiteet
 - » Alkuhaastattelu:
 - Luku- ja kirjoitustaito
 - Suomen ja ruotsin kielen taito
 - Opiskelutaidot ja -valmiudet
 - Aikaisempi koulutus ja työkokemus
 - Erityistaitoihin liittyvä osaaminen ja muut vahvuudet
 - Työllistymis- ja koulutustoiveet
 - Elämäntilanne ja siitä johtuvat palvelutarpeet
 - » Alkukartoitukseen voidaan sisällyttää lisäksi tarkentavia toimenpiteitä, mm:
 - osaamisen kartoitus ja tunnistaminen
 - Luku- ja kirjoitustaidon selvittäminen, suullisen ja kirjallisen kielen taidon selvittäminen
 - Urasuunnittelu
- Alkukartoituksen perusteella ohjaus työmarkkinoille, tarvittavaan koulutukseen tai muihin kotoutumista edistäviin palveluihin ja toimenpiteisiin.

Valtioneuvoston asetus kotoutumisen edistämiseen liittyvien kunnan kustannusten korvaamisesta valtion varoista 571/2011

- 1 §: Alkukartoituksen järjestämisestä maksettava korvaus
 - » Kunnalle maksetaan valtion varoista laskennallinen 700 euron korvaus jokaisesta alkukartoitukseen osallistuneesta. Korvaus maksetaan saman henkilön osalta vain kerran.
 - » Korvauksen maksamisen edellytyksenä on, että kunta on järjestänyt ainakin alkukartoituksesta annetun valtioneuvoston asetuksen mukaisen alkuhaastattelun.
- ➔ tarvitaan valtakunnallinen rekisteri alkukartoitukseen osallistuneista maahanmuuttajista

Alkukartoitus – kotouttamisen käynnistys

- Jokainen maahanmuuttaja voi halutessaan pyytää alkukartoitusta.
- Kotoutumislaisissa sovittu työnjaosta TE-toimiston ja kunnan kesken
- Alkukartoitus tehdään maahanmuuttajalle vain kerran.
 - » Kartoituksen annettava sellaista tietoa, jota voidaan hyödyntää silloinkin, kun maahanmuuttaja vaihtaa paikkakuntaa tai hänen kotouttamistaan jatkaa toinen viranomainen.
 - » Viranomaisten on tiedettävä, onko alkukartoitus tehty
- ➔ tarvitaan valtakunnallinen, yhteismitallinen kartoitusmalli ja rekisteri.
- Yhteisestä mallista voidaan poimia kunkin maahanmuuttajan erilaisiin lähtökohtiin sopiva kartoitus.
- Valtakunnallisesta mallista kunta voi valita maahanmuuttajan tarpeen mukaisia osa-alueita.
- Alkukartoituksen mallin luomisessa tulee hyödyntää esim. ALPO-tukirakenteen hankkeissa kehitettyjä malleja.
- Alkukartoituksen merkitys maahanmuuttajalle – palvelulupaus?
 - » Tulisi olla riittävästi kotoutumiskoulutusta ja työllistymistä tukevia sekä muita palveluita ja toimenpiteitä, joihin maahanmuuttaja voidaan ohjata
- Alkukartoituksesta maksettavan laskennallisen korvauksen riittävyys?

Kotouttaminen

Sosiaali- ja terveystalvelut

- Sosiaali- ja terveystalvelujen järjestäminen kunnan vastuulla
- Otettava huomioon erityistä huolenpitoa vaativien maahanmuuttajien asema sekä työelämän ulkopuolella olevien maahanmuuttajien, erityisesti kotiäitien, nuorten, vammaisten ja vanhusten tarpeet
- Lasten päivähoitossa korostuu suomen/ruotsin kielen opetus sekä maahanmuuttajalasten oman kielen ja kulttuurin tukeminen. Kodin ja päiväkodin yhteistyöhön panostetaan. Yhteisen kielen löytyminen on usein haaste.
- Päivähoitossa maahanmuuttajalapsen usein kahden lapsen paikalla, erityisesti kotoutumisen alkuvaiheessa.
- Yhteistyö järjestöjen kanssa tärkeää – täydentävät julkisia palveluja
- Sosiaali- ja terveystalveluissa joudutaan hyväksymään tietyssä määrin vieraan kulttuurin vaatimia erilaisia toimintatapoja. Tämä ei saa johtaa Suomen lainsäädännön vastaisiin menettelyihin

Kotouttaminen

Koulutus, kulttuuri, liikunta, nuoriso, varhaiskasvatus

- Oppivelvollisuus koskee myös maahanmuuttajalapsia
- Maahanmuuttajat hyvin heterogeeninen ryhmä, haaste opetuksen järjestäjille.
- Suomen/ruotsin kielen oppimisen kannalta tärkeää kannustaa maahanmuuttajalapsia osallistumaan esiopetukseen tai kerhotoimintaan
- Maahanmuuttajalapsille varhaiskasvatussuunnitelma
- Kunnat voivat järjestää perusopetukseen ja ammatilliseen koulutukseen valmistavaa koulutusta
- Maahanmuuttajalasten ja nuorten kielikoulutus
 - » Suomi/ruotsi toisena kielenä
 - » Oman äidinkielen opetus
- Tukiopetus, läksykerhot, yhteydet perheisiin
- Jatkokoulutukseen pääsyn edellytykset turvattava, tarvitaan panostusta kielen opetukseen.
- Hallitusohjelmassa kirjaus lukion valmistavan opetuksen käynnistämisestä – tarvitaan rahoitus
- Matalan kynnyksen kirjasto-, kulttuuri-, liikunta- ja nuorisotoimi – yhteistyötä esim. järjestöjen ja liikuntaseurojen kanssa

Kotouttaminen

Asuminen

- Pakolaisten kotouttamisen alussa asuttamisesta huolehtivat etupäässä kunnalliset vuokrataloyhtiöt
- Tavoitteena etnisesti tasapainoiset asuinalueet
- Kaavoituksen, maapolitiikan, asuntopolitiikan, sosiaalipolitiikan ja kaupunkipolitiikan keinot etnisen eriytymisen ehkäisemisessä.
- Isännöitsijöiden koulutusta
- Asumisopastusta maahanmuuttajille
 - » Erikielisiä asumisoppaita
 - » Tukiperheitä maahanmuuttajille
- Maahanmuuttajien osallistuminen asuinyhteisöjen toimintaan tärkeää
- Toiminta asuinalueilla tärkeää ennaltaehkäisevässä työssä ja ennakkoluulojen vähentämisessä

Kuntien mahdollisuudet pakolaisten vastaanottoon on turvattava

Kotoutumislaki 41 – 43 §

- Suomessa valtiolla on päävastuu pakolaispolitiikasta. Sen tulee sisältää myös kotouttamisen varmistaminen.
- Kunnat vastaanottavat kiintiöpakolaisia ja oleskeluluvan saaneita turvapaikanhakijoita ELY-keskusten kanssa tehtyjen sopimusten perusteella. Kuntiin sijoittaminen tulee aina tapahtua kuntien ja ELY-keskusten yhteistyönä. Tämän menettelytavan rinnalle ei pidä luoda muita, hallinnollisiin ohjeisiin perustuvia toimintatapoja kuntiin osoittamisessa tai omaehtoiseen muuttoon tukemisessa.
- Tavoite: kuntiin sijoittaminen tapahtuu suunnitelmallisesti, nopeasti ja kotouttaminen aloitetaan välittömästi.
- Kuntien mahdollisuuksia ottaa vastaan pakolaisia lisäksi se, että vastaanotosta kunnille maksettavat kustannusten korvaukset korotetaan vastaamaan nykyistä kustannustasoa.
- Suurimmat ongelmat vastaanotossa liittyvät asuntojen järjestämiseen, resurssien puutteeseen sosiaali-, terveys- ja opetustoimissa sekä aikuisten kielikurssien vähyyteen. On myös varauduttava mahdollisiin perheenyhdistämissiin.

Valtion ja kuntien kustannusvastuu

- Kiintiöpakolaisten ja oleskeluluvan saaneiden turvapaikanhakijoiden vastaanotosta kunnille maksettavat laskennalliset korvaukset on nostettava vastaamaan nykyistä kustannustasoa.
- Vuonna 2010 ja 2011 tehdyt korotukset eivät ole olleet riittäviä. Tilastokeskuksen julkisten menojen hintaindeksin mukaan kuntien sosiaali- ja terveystoimen kustannustason nousu edellyttää noin 50 %:n korotusta.
- Hallitusohjelmassa esitetään korvausten korottamista vaiheittain vastaamaan kustannuskehitystä. Valtion talousarvioehdotuksessa vuodelle 2012 ehdotetaan 10 % korotusta yli 7-vuotiaiden korvausmäärään. Korotus tulisi kohdistaa kaikkiin ikäluokkiin.
- Myös muiden maahanmuuttajien palvelujen järjestäminen vaatii erityistoimenpiteitä kunnan peruspalveluissa. Vieraskielisten lukumäärä kunnassa tulisi ottaa huomioon erityisenä laskennallisena kustannustekijänä peruspalvelujen valtionosuuksissa.

Osallisena Suomessa -kokeiluhanke

- Tärkeää löytää uusia innovatiivisia ja tehokkaita kotouttamisen keinoja
- Kuntaliiton tavoitteet
 - » Aikuisten nopea työllistyminen ja muu osallisuus yhteiskunnassa
 - » Keskiössä työvoimapolitiittinen kotoutumiskoulutus ja työhön suuntaava ohjaus
 - » Nuorten koulutus- ja työllistymisedellytysten turvaaminen
 - » Lasten ja nuorten suomen/ruotsin kielen opetuksen tehostaminen niin, että jatkokoulutusmahdollisuudet ovat hyvät
- Valtion, kuntien, järjestöjen ja elinkeinoelämän yhteistyötä kehitettävä
- Kokeilun tuloksista on tehtävä kattava analyysi hankkeiden päätyttyä. Sen jälkeen arvioidaan mahdolliset lainsäädäntötarpeet.

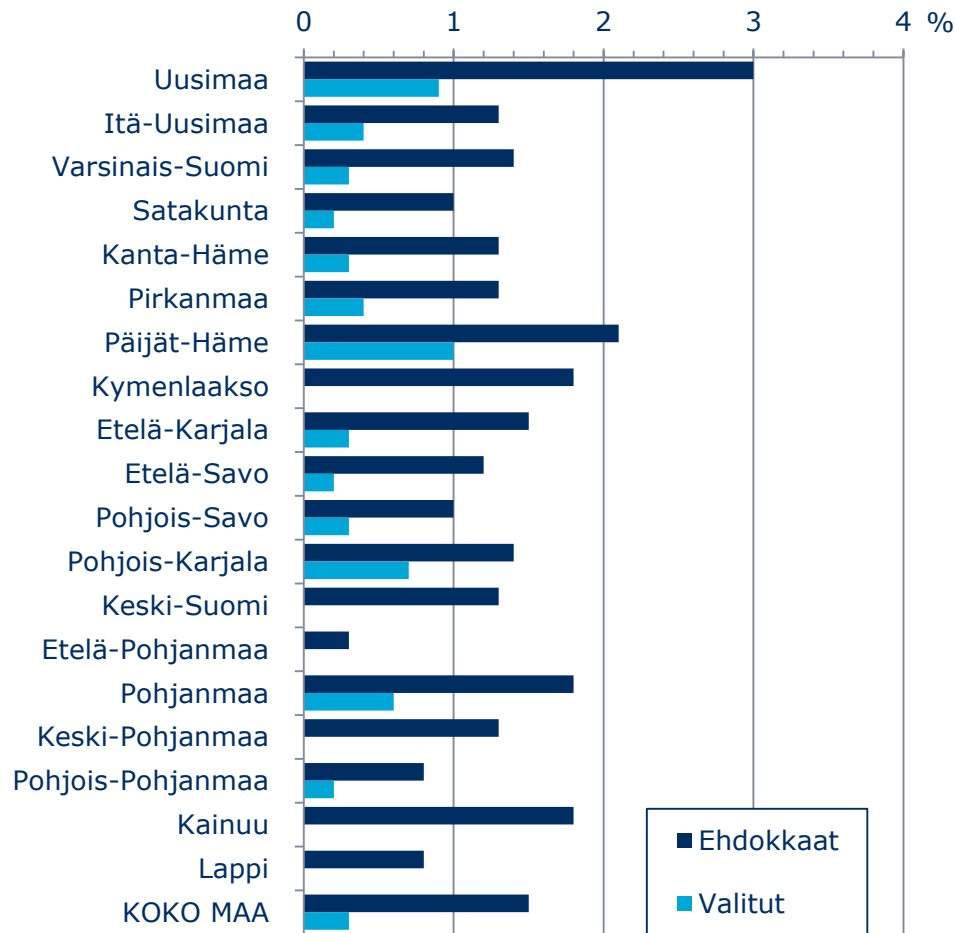
Maahanmuuttajien osallisuus

Monimuotoisuus kunnan voimavarana

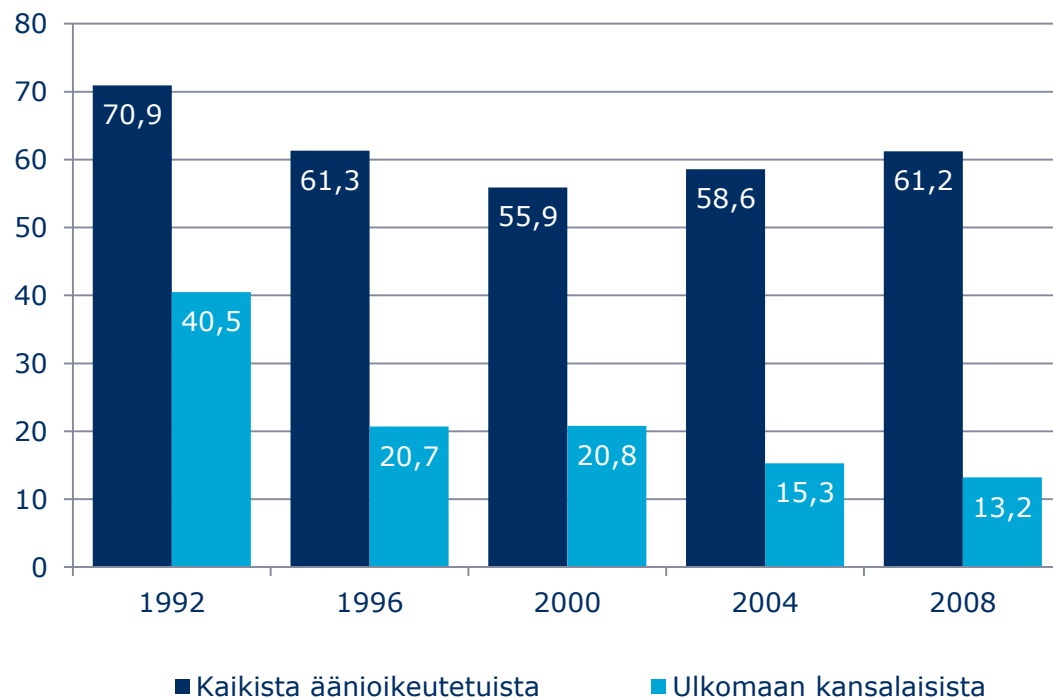
- Kulttuurinen monimuotoisuus on voimavara yhteiskunnassa. Maahanmuuttajien osallisuutta on parannettava mm. osallistavan suunnittelun avulla. Järjestötoiminnan kautta erilaiset kuntalaiset kohtaavat.
- Äänestysaktiivisuutta on pyrittävä lisäämään.
- Kotoutuminen tapahtuu paikallisella tasolla. Onnistunut kaksisuuntainen integraatio luo paikallistasolle edellytykset väestöryhmien välisille hyville suhteille ja paikallisyhteisöjen aidolle monimuotoisuudelle.
- Julkinen sektori voi olla edelläkävijä yhdenvertaisuuden ja erilaisuuden näkyvällä hyväksymisellä, ennakkoluulojen vähentämisellä ja luomalla mahdollisuuksia väestöryhmien kanssakäymiselle.

Kunnallisvaaleissa ehdokkaaksi asettuneiden ja valtuustoon valittujen vieraskielisten osuudet maakunnittain v. 2008

(luvut % kaikista kunnallisvaaliehdokkaista ja valituista)



Äänestysaktiivisuus kunnallisvaaleissa 1992-2008



Hallitusohjelmakirjauksista

- Suunnitelma kuntakorvausten tason nostamiseksi vaiheittain vastaamaan kustannuskehitystä.
 - » Kannatettava, korotukset tarvitaan kaikkiin ikäryhmiin. Kannustaisi kuntia pakolaisten vastaanottoon.
- Vahvistetaan maahanmuuttajien kiinnittymistä työelämään. Tavoitteena maahanmuuttajien työllisyysasteen nostaminen ja työttömyyden puolittaminen
 - » Kannatettava, TE-hallinnon voimavaroja voitava ohjata kotoutumiskoulutukseen ja erityisesti maassa jo olevien työllistämiseen.
- Osallisena Suomessa –hankkeen seuranta ja tulosten johtopäätökset kotouttamiskoulutuksen kehittämisestä
 - » Kannatettava. On tärkeää analysoida tulokset ennen mahdollisia johtopäätöksiä.
- Järjestöjen toimintaedellytysten vahvistaminen
 - » Kannatettava, edellyttää selkeää valtion rahoitusta
- Maahanmuuton tilastointi- ja tutkimustoiminnan tehostaminen, mahdollinen maahanmuuton osaamiskeskus
 - » Kannatettava. Osaamiskeskus voisi tarjota tukea kotouttamistyöhön. Osaamiskeskus voisi jakaa tietoa ympäri maata esim. videoyhteyksiä.