

***ETELÄ-KARJALAN LASTENSUOJELUN  
SIJAISHUOLLON KEHITTÄMISHANKE  
2004-2006***

***LOPPURAPORTTI***

***Päivi Kaski***



# SISÄLTÖ

## OSA I

1 ETELÄ-KARJALAN LASTENSUOJELUN SIIAISHUOLLON KEHITTÄMISHANKE .....	3	
1.1 Lastensuojelutarpeen taustatekijöitä .....	3	
1.2 Lasten hyvinvointi Etelä-Karjalassa .....	4	
1.3 Lastensuojelun kehitys Etelä-Karjalassa.....	5	
2 HANKKEEN TARKOITUS JA TAVOITTEET .....	6	
2.1 Hankkeen organisaatio.....	7	
2.2 Hankkeen toimintaympäristö .....	8	
2.3 Hankkeessa tehdyt selvitykset .....	10	
2.3.1 Sijaishuollon paikat ja perhehoitajien sijainti .....	10	
2.3.2. Erityistä huolenpitoa ja tukea tarvitsevat lapset lastensuojelussa.....	12	
2.3.3 Perhehoidon, laitoshuollon ja työn sisällön kehittämisen lähtötilanne ja kehittämistarpeet .....	13	
2.3.4 Perhehoitajien näkemykset omista tuen ja koulutuksen tarpeistaan .....	18	
3 HANKKEEN TUOTOKSET .....	18	
4 TOIMENPIDE-EHDOTUKSET.....	20	
LÄHTEET.....	21	
LIITTEET.....	22	
OSA II		
OMAehtoista kehittämistä ja hyviä käytäntöjä hankekapunkien lastensuojelutyössä.....	23	
Aira Tuominen- Merja Partio LASTA ODOTTAVIEN PERHEIDEN TUEN TARPEEN TUNNISTAMINEN JA VARHAINEN AUTTAMINEN – VOIMAVARALÄHTÖINEN TYÖSKENTELEMALLI.....		23
Tiina Viljakainen TUPA – ENNALTAEHKÄISEVÄÄ TOIMINTAA JA TUKEA LASTENSUOJELUTYÖHÖN.....		24
Marja Vuolle – Marjaleena Aarnio TARULANTUVAN VASTAANOTTOKOTITOIMINTA.....		26-80

## OSA I

### 1 ETELÄ-KARJALAN LASTENSUOJELUN SIIJAINHOITON KEHITTÄMISHANKE

#### 1.1 Lastensuojelutarpeen taustatekijöitä

Lastensuojelulain kokonaisuudistustyöryhmän mukaan valtakunnallisista lastensuojelutilastoista poistettiin jo 1980-luvulla asiakkuuden syytiedot. Tuolloin uudistetun lainsäädännön hengessä niitä pidettiin tulkinnanvaraisina ja yksityisyyttä loukkaavina. Syytekijöistä saadaan tietoa lähinnä kuntakohtaisista tilastoista ja erillisselvityksistä sekä hallinto-oikeuksien huostaanottoa koskevista ratkaisuksista.

Hallinto-oikeuksien ratkaisujen perusteella pienten lasten lastensuojelutarpeen taustalla on ollut yhä useammin **vanhempien päihteiden väärinkäyttö**. Erityisesti äitien päihdeongelmat ovat olleet kasvussa. Sekä vanhemmilla että nuorilla esiintyy **sekakäyttöä**, jolloin alkoholia, erilaisia huumeita ja lääkkeitä otetaan samanaikaisesti. Niihin yhdistynyt **rikollisuus ja aggressiivisuus** muodostavat lapselle uhkaavan ja turvattoman arjen. Isompien lasten kohdalla selkein lisäys on ollut **nuorten omien päihdeongelmien** määrässä. Niihin liittyy usein myös rikollisuus. **Mielenterveysongelmat** ovat nousseet yhä näkyvämmiksi. Yhä useammin huostaanottoa on edeltänyt lapsen psykiatrinen tutkimus- ja hoitajakso, ja/tai vanhemman psyykkinen sairaus. Myös yhä useammat nuoret tulevat koulukotiin psykiatrisen hoito- ja tutkimusjakson jälkeen.

Yhä enemmän lastensuojeluun joudutaan turvautumaan myös siksi, että vanhemmat ovat **avuttomia kasvatustehtävässään**. Lapsen arki on kaoottista eikä turvaa antavia rutiineja ole riittävästi. Vanhemmat saattavat tarvita tukevaa ohjausta ja neuvontaa näissä asioissa. Lastensuojelun asiakkaaksi onkin tullut uusia ryhmiä. Syinä voivat olla myös vaikeudet perheen vuorovaikutuksessa tai perhe-elämän kaoottisuus. Huostaanotetut lapset tulevat keskimääräistä useammin yksinhuoltajaperheistä. (STM 2006, 19)

Lastensuojelutoimien välittömien syytekijöitä on tarpeen peilata siihen kielteiseen kehitykseen, mitä taloudellisesti ja sosiaalisesti heikoimmassa asemassa olevissa lapsiperheissä on tapahtunut. Päihteiden käytön lisääntyminen ja mielenterveyden ongelmat ovat yhteyksissä koettuun elämäntilanteeseen ja suhteeseen ympäröivään yhteiskuntaan. Oman elämäntilanteen vaikeutuessa yhteiskunnan tuki voidaan kokea joko mahdollisuuksia tarjoavana ja minimiresurssit turvaavana tai epäoikeudenmukaisena ja sosiaalisen turvallisuuden kannalta riittämättömänä. Suomalainen hyvinvointitutkimus on tuottanut selkeää tietoa heikossa asemassa olevien lapsiperheiden tilanteen huonontumisesta lamavuosien jälkeenkin. Nämä muutokset voidaan kiteyttää seuraavasti:

1. Köyhyyden lisääntyminen lapsiperheissä suhteellisesti enemmän kuin koko väestössä Heikoimmassa asemassa ovat yksinhuoltajat, monilapsiset perheet ja alle kolmivuotiaiden lasten perheet.
2. Verotuksen rakenteelliset muutokset ja perhepoliittisten tulonsiirtojen muutokset ovat heikentäneet nimenomaan lapsiperheiden asemaa.
3. Ennalta ehkäisevien palveluiden supistukset aiheuttavat lasten ja perheiden ongelmien vaikeutumista ja korjaavan työn arvetta. On arvioitu, että tämä selittää suoraan lastensuojelun toimenpiteiden tarpeen kasvua. (STM 2006, 17-19)

## 1.2 Lasten hyvinvointi Etelä-Karjalassa

Lasten ja nuorten psykososiaalisten palveluiden tarpeen kasvu viime vuosina voi osin selittyä edellä kuvatuilla kielteisillä kehityskuluilla. Etelä-Suomen lääninhallitus arvioi vuonna 2004 erillisraportissa lasten ja lapsiperheiden sosiaalipalveluita läänin alueella. Tämä selvitys nosti esiin joitakin Etelä-Karjalan kuntia koskevia erityispiirteitä. (ESLH 2004)

Selvityksen mukaan alle 18-vuotiaiden määrä vähentyi Etelä-Karjalassa ja Kymenlaaksossa vuosina 1998-2002 5,6 %. Lapsiväestön määrän väheneminen oli voimakkaampaa kuin koko väestön väheneminen maakunnissa vastaavana aikana.

TAULUKKO 1. Lapsiväestö Etelä-Karjalan kunnissa

	<b>väestö 31.12.04</b>	<b>0-17-vuotiaita</b>	<b>0-17-v. %-osuus</b>
Imatra	29.728	5.427	18,3
<b>Joutseno</b>	10.808	2.126	19,8
<b>Lappeenranta</b>	58.982	11.355	19,3
<b>Lemi</b>	3.109	689	22,2
<b>Luumäki</b>	5.274	978	18,5
<b>Parikkala (uusi)</b>	6.271	1.017	16,2
<b>Rautjärvi</b>	4.336	769	17,7
<b>Ruokolahti</b>	5.937	1.003	16,9
<b>Savitaipale</b>	4.162	739	17,8
<b>Suomenniemi</b>	838	137	16,3
<b>Taipalsaari</b>	4.844	1.180	24,4
<b>Ylämaa</b>	1.511	230	15,2

Lähde: Tilastokeskus, väestötilastot

Yli 20 prosentin lapsiväestöosuuteen yltävät maakunnassa vain Taipalsaari ja Lemi.

**Toimeentulotukea** saaneiden lapsiperheiden osuus oli lääninhallituksen selvityksen tarkastelujaksolla 1998-2002 suurinta Etelä-Karjalan kunnissa ja niistä osuudet olivat suurimmat Imatralla (15,3, %), Lappeenrannassa (14,0) ja Joutsenossa (12,4). Yksinhuoltajaperheiden osuus toimeentulotukiasiakkaista on edelleen lisääntynyt. Syynä tilanteeseen nähdään lapsiperheiden tukien jälkeensäjäneisyys ja korkeana jatkuva työttömyys. Lääninhallitus suosittelee, että kunnat lisäävät erityisesti yksinhuoltajaperheille toimeentulotuen lisäosana myönnettävää tukea, ehkäisevää tukea ja sosiaalista luototusta. Stakesin tuoreen tutkimuksen mukaan (Moisio 2005) myös monilapsisten perheiden ja alle 3-vuotiaan lapsen perheiden taloudellisen tuen tarpeet olisi otettava erityiseen tarkasteluun.

Lääninhallituksen raportissa **lapsiperheiden kotipalvelun** todetaan lähes kadonneen kunnista. Palvelua saaneiden lapsiperheiden osuus vähentyi voimakkaaimmin Etelä-Suomen läänissä Itä-Uudellamaalla ja Etelä-Karjalassa. Suosituksen mukaisesti kuntien olisi lisättävä ja tehostettava lapsiperheiden kotipalvelua. Kotipalvelu työmenetelmänä ei ole korvattavissa perhetyöllä.

Lapsiperheiden palvelujen käytöstä tehdyn mittarin avulla kuvattiin niitä kuntia, joissa kyseisten palvelujen tarve on suurempaa kuin maassa keskimäärin. Mittari on summamuuttuja, jossa on mukana kaksi toimeentulotuen käyttöä kuvaavaa muuttujaa sekä lastensuojelun asiakkuus ja perheneuvola-asiakkuus. **Imatralla** kaikki neljä muuttujaa olivat yli maan keskiarvon, **Lappeenrannassa** kolme ja **Joutsenossa** kaksi. **Rautjärveä** lukuun ottamatta muut eteläkarjalaiset kunnat sijoituivat palvelujen käytössä alle maan keskiarvon.

Lääninhallituksen raportin mukaan vanhemmuutta tukevat peruspalvelut - neuvola, päivähoito ja koulu – ovat avainasemassa lapsen kehityksen tukijana, aikuissuhteiden tarjoajana ja lapsen oireisiin puuttujana. Varhaisen puuttumisen toimenpiteet, kasvatuksen tukeminen ja lapsiperheiden taloudellinen tuki ovat pitkällä tähtäimellä tehokkainta syrjäytymisen ehkäisyä. Palvelutarjonnan puutteiden syynä ovat henkilöstöresurssien vajeet sekä osin palvelujen tarpeen ja kohtaamisen koordinoinnin puute. Uudessa lastensuojelulakiesityksessä (STM 2006, 70) lastensuojelu ehdotetaan jaettavaksi **ennaltaehkäisevään lastensuojeluun ja yksilö- ja perhekohtaiseen lastensuojeluun**. Ennaltaehkäisevä lastensuojelu tarkoittaisi uutta toimintamuotoa, jolla lapsi ja hänen perheensä saisi erityistä tukea kunnan peruspalvelujen piirissä. Tällöin lapsen tai perheen ei edellytetä olevan lapsi- ja perhekohtaisen lastensuojelun asiakkaana. **Lastensuojelun sosiaalityön asiantuntijuus tulisi siis entistä selvemmin ja vahvemmin olla asiakastyössä mukana silloin kun neuvolan, päivähoidon tai koulun palveluita ja oppilashuoltoa kehitetään.**

### 1.3 Lastensuojelun kehitys Etelä-Karjalassa

Stakes kerää vuosittain kunnista tiedot lastensuojelun avohuollon ja sijaishuollon asiakasmääristä sekä huostaanotetuista. Liittenä 1 olevaan taulukkoon on koottu eteläkarjalaisten kuntien osalta näitä tietoja viime vuosina.

Asiakasmäärissä eri paikkakuntien välisen vertailun mahdollistaa suhdeluku, jossa asiakkaiden osuus ilmoitetaan prosentuaalisena osuutena paikkakunnan 0-17-vuotiaiden määstä.

Avohuollon asiakasmäärissä vuonna 2004 koko maan kaupungeissa suhdeluku oli 6,4, taajaan asutuilla paikkakunnalla (kuten Joutseno) 4,1 ja maaseutumaisissa kunnissa 3,7. Taulukosta havaitaan että suuressa osassa Etelä-Karjalan kuntia avohuollon asiakasmäärät ylittävät valtakunnallisen keskiarvon. Erityisen paljon avohuollon asiakkuuksia on Parikkalassa, Rautjärvellä, Lappeenrannassa ja Ylämaalla. Vuosi 2003 näyttäisi usealla paikkakunnalla, kuten Imatrallakin, olleen taitekohta asiakasmäärien kasvulle. Toisaalta Lappeenrannassa kasvu on ollut tasaisen voimakasta, samoin lisäystä on asiakasmääriin tullut vuoteen 2003 verrattuna Rautjärvellä ja Ruokolahdella. Sijaishuollossa olevien määrässä on tapahtunut eniten vaihtelua Lappeenrannassa ja Imatralla, joissa se on ollut vuoteen 2002 verraten kasvavaa.

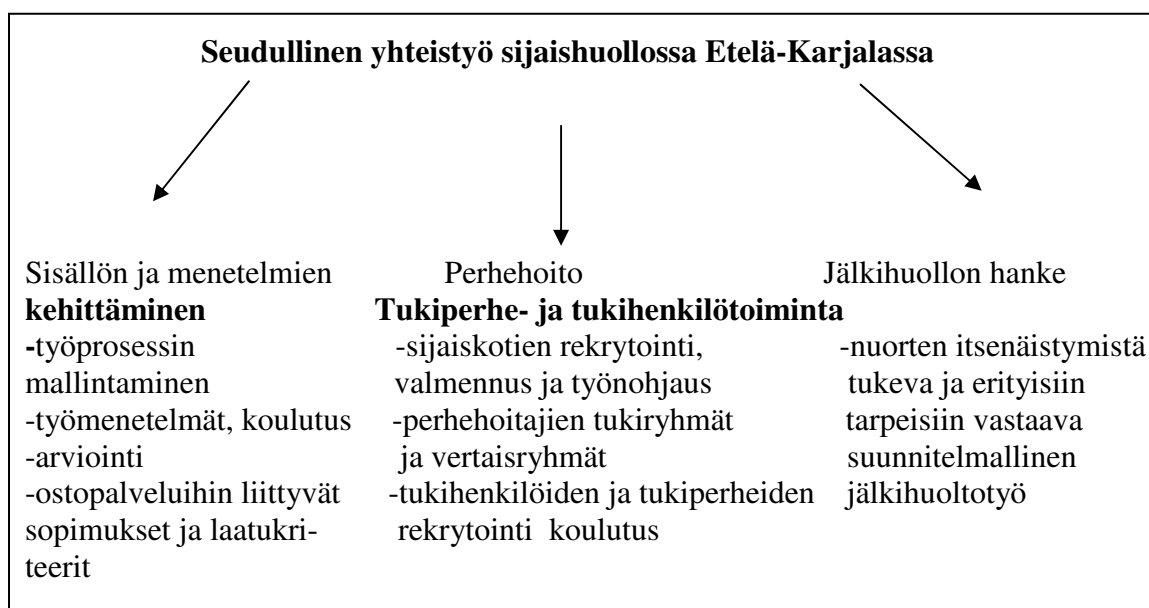
Lastensuojelun tilastoituja asiakkuuksia tarkasteltaessa on pidettävä mielessä, että asiakasmäärien muutokset eivät välttämättä ilmaise palvelutarpeen muutosta. Asiakasmäärien kasvu voi tarkoittaa toimenpiteiden tarpeen entistä parempaa

havaitsemista ja/tai entistä kattavammin resursoitua työtä, asiantuntijuuden ja ammattitaidon lisääntymistä. Toisaalta pienet tai kokonaan puuttuvat asiakasmäärät eivät välttämättä kerro sitä, etteikö lastensuojelun tarvetta paikkakunnalla olisi. On muistettava se, että periaatteessa lastensuojelun tarpeita on siellä missä on lapsiakin. Riippuu monesta eri tekijästä, tulevatko nämä tarpeet havaituiksi ja miten palvelut paikkakunnalla toimivat. Valtakunnallinen kehittämisohjelma ja valtionapua saavat seudulliset hankkeet ovat STM:n hankesuunnitelman mukaisesti turvaamassa lasten ja nuorten suojelua siellä, missä se ei nykyisellään riittävästi toteudu.

## 2 HANKKEEN TARKOITUS JA TAVOITTEET

Lastensuojelun sijaishuollon kehittämishankkeen tarkoituksena oli lastensuojelutyön vahvistaminen kehittämällä erityisesti sijoitusprosessia ja sijaishuollon muotoja seudullisessa yhteistyössä. Hankkeeseen osallistivat hallinnoijakaupunki Lappeenranta, Imatra sekä Joutseno. Hankkeessa luotiin ja kehitettiin hankekaupunkien yhteisiä lastensuojelun ja sijaishuollon toteuttamistapoja ja toimintamalleja, vaihdettiin asiantuntemusta ja kokemusta sekä järjestettiin yhteisiä koulutuksia ja seudullista työryhmätyöskentelyä. Hankkeen tavoitteena oli vahvistaa kuntien lastensuojelun sijoitusprosessia niin, että asiakkaana olevan lapsen tai nuoren sijoitus on oikea-aikainen, tarkoituksenmukainen ja hänen sekä hänen läheistensä tarpeita parhaalla mahdollisella tavalla vastaava.

Hankkeen tavoitteet ja sisältö on projektin edetessä kiteytynyt pääpiirteissään seuraavan kuvion osoittamiin osatoimintoihin:



## 2.1 Hankkeen organisaatio

Hankeen ohjauksesta ja johtamisesta vastaamaan perustettiin ohjausryhmä, jonka jäseniä olivat:

*Marjaleena Aarnio, kehittävä sosiaalityöntekijä, Lappeenranta*  
*Päivi Ahonen, sosiaalijohtaja, Joutseno*  
*Riitta Hakoma, sosiaalisihiteeri, Joutseno (8/06 alkaen)*  
*Irma Härkönen, johtava sosiaalityöntekijä, Lappeenranta*  
*Päivi Kaski, seutukehittäjä, Socom*  
*Tiina Kirmanen, sosiaalipalvelujen johtaja, Imatra*  
*Raija Kojo, lastenhuollon sosiaalisihiteeri, Lappeenranta*  
*Anne Korhonen, sosiaalisihiteeri, Imatra*  
*Marja Kosonen, sosiaalipalvelujen johtaja, Lappeenranta*  
*Tarja Myllärinen, toimitusjohtaja, Socom*  
*Taina Porthén, sosiaalijohtaja, Luumäki*  
*Helena Wright, koulutusohjelmajohtaja, EKAMK*  
*(Taava Scheepstra 1/05 saakka)*

Perhehoidon sekä tukiperhe- ja tukihenkilötoiminnan kehittämistä vastaamaan koottiin seudullinen asiantuntijatyöryhmä, jonka jäseniä olivat:

*Ruth Ahokainen, lastenhuollon ohjaaja, Lpr*  
*Raija Hokkanen, sosiaalisihiteeri, Joutseno (3/06 alkaen)*  
*Irma Härkönen, johava sosiaalityöntekijä, Lpr*  
*Maritta Mälkiä, vasaanottokodin johtaja, Imatra*  
*Jaana Salakari, sosiaalityöntekijä, Imatra*  
*Tea Torikka, sosiaalialan asiantuntija, Lpr*  
*Leena Vanhanen, sosiaalityöntekijä, Lpr*  
*(Merja Julkunen, perhetyöntekijä, Joutseno 6/2005 saakka)*  
*(Päivi Korhonen, ohjaaja, Imatra 10/06 saakka)*  
*(Eija Talka, sosiaalityöntekijä, Lappeenranta 3/06 saakka)*

Laitoshuollon ja ostopalvelutoimintojen kehittämistä vastaava seudullinen asiantuntijatyöryhmä työskenteli joulukuuhun 2005 saakka. Sen jäseniä olivat:

*Marjaleena Aarnio, kehittävä sosiaalityöntekijä, Lappeenranta*  
*Veikko Heikkinen, sosiaalityöntekijä, Joutseno*  
*Maritta Mälkiä, vastaanottokodin johtaja, Imatra*  
*Mirja Silvennoinen, sosiaalityöntekijä, Imatra*  
*Marja Vuolle, vastaanottokodin johtaja, Lappeenranta*

Lastensuojelun ja sijaishuollon sisällön ja menetelmien kehittämistä vastaava seudullinen asiantuntijatyöryhmä koostui seuraavista henkilöistä:

*Marjaleena Aarnio, kehittävä sosiaalityöntekijä, Lappeenranta*  
*Eija Henttonen, sosiaalityöntekijä, Imatra*  
*Irma Härkönen, johtava sosiaalityöntekijä, Lappeenranta*  
*Hanna Päckilä, sosiaalityöntekijä, Lappeenranta*

*Merja Saarinen, joht.sosiaalityöntekijä, Lappeenranta*  
*Tea Torikka, sosiaalihoaja, Lappeenranta*  
*Helena Vuokniemi, sosiaalityöntekijä, Imatra*  
*(Leena Vanhanen, sosiaalityöntekijä, Joutseno 3/06 saakka)*

## **2.2 Hankkeen toimintaympäristö**

Hanke käynnistyi sijaishuollon seudullisena kehittämisprojektina toukokuussa 2004. Se muodosti jatkumon ja lisäresurssin maakunnan kaupungeissa jo ennen hanketta alkaneelle, paikoin voimallisellekin lastensuojelun kehittämistyölle. Mahdollisuus seudullisesti toteutettavaan lastensuojelun kehittämistyöhön syntyi Sosiaalialan valtakunnallisen kehittämisohjelman (2003-2007) mukaisen hankerahoituksen myötä Valtakunnallisella ohjelmalla sosiaali- ja terveysministeriö toimeenpanee valtioneuvoston päätöstä sosiaalialan tulevaisuuden turvaamiseksi ja ohjaa koko valtakunnassa tapahtuvaa sosiaalipalveluiden uudistamista. Tavoitteena on turvata palvelujen saatavuus kaikkialla Suomessa. Tavoitteeseen pyritään

- uudistamalla lainsäädäntöä
- uudistamalla palvelurakenteita ja toimintakäytäntöjä
- turvaamalla henkilöstön osaaminen ja riittävyys
- vahvistamalla kuntien rahoitusta ja
- kannustamalla kuntia tekemään kestäviä uudistuksia sosiaalipalveluissa. (STM 2004)

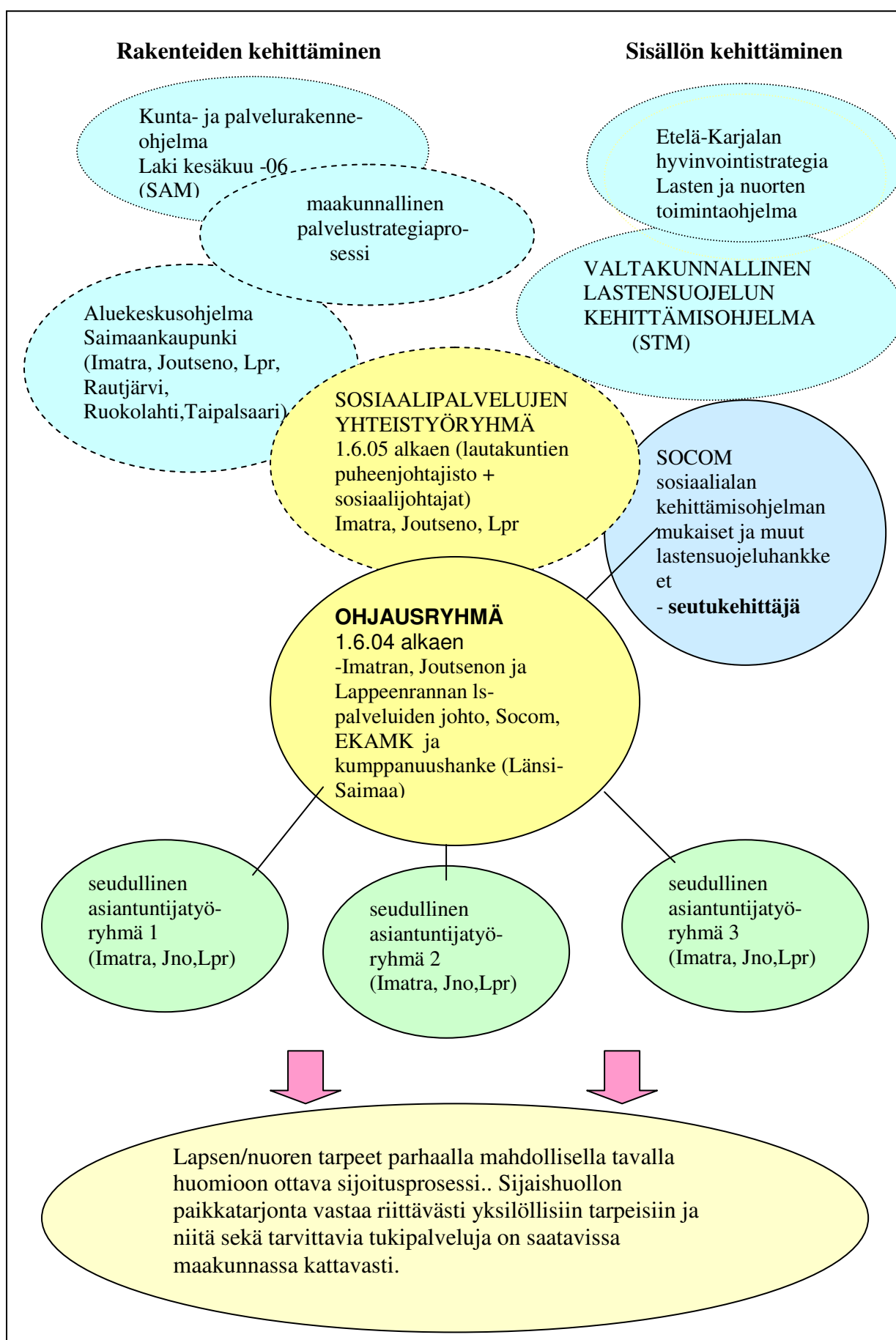
Valtakunnallisessa sosiaalialan kehittämishankkeessa keskeiseksi tavaksi turvata nykyinen palvelutaso ja kehittää palveluiden saatavuutta ja toimivuutta nähdään palvelurakenteiden uudistaminen seudullista järjestämistä ja yhteistoimintaa lisäämällä. Etelä-Karjalan sijaishuollon kehittämishankkeen tavoitteet olivat yhtenevät valtakunnallisen kehittämisohjelman tavoitteiden, erityisesti sen alaohjelmana käynnistyneen Lastensuojelun kehittämisohjelman tavoitteiden kanssa.

Lastensuojelupalveluiden kehittäminen kuntayhteistyössä on nähty maakunnassa tärkeänä myös Sisäasianministeriön aluekeskusohjelma Saimaankaupungin palvelustrategiaprosessissa. Lastensuojelun palvelut ja niiden kehittäminen ovat esillä myös maakunnallisessa, vuoden 2005 lopulla valmistuneessa hyvinvointistrategiassa, sen Lapsia, nuoria ja perheitä koskevassa osiossa.

Hankkeen ohjelmapoliittinen toimintaympäristö on kuvattu seuraavan sivun kuviossa.



Kuvio 1. Hankkeen toimintaohjelmaympäristö



## 2.3 Hankkeessa tehdyt selvitykset

### 2.3.1 Sijaishuollon paikat ja perhehoitajien sijainti

Hankekaupunkien sijaishuoltopaikkoja voidaan tarkastella Stakesin lastensuojelutilastojen perusteella, jotka on koottu liitteeseen 1. Kaikissa kaupungeissa laitoshuoltopaikkojen osuus on lisääntynyt ja perhehoitopaikkojen osuus vähentynyt vuoden 2002 jälkeen. Kun tarkastelussa jätetään huomioimatta kohta ”muut” eli lähinnä jälkihuollossa olevat nuoret, huomataan, että Joutsenossa sijaiskodeissa oli vuonna 2002 peräti 81 % sijoitetuista, vuonna 2004 58 %. Laskusta huolimatta Joutsenossa perhehoidon osuus on valtakunnallisten tilastojenkin valossa edelleen suuri. Imatralla perhehoidon osuus sijoituksista oli vuonna 2002 44 % ja vuonna 2004 38 %. Lappeenrannassa oli vuonna 2002 sijaishuollon paikoista sijaiskoteja 36 % ja vuonna 2004 34 %. Koko maassa vuonna 2004 kaupunkimaisissa kunnissa oli perhehoitosijoitusten osuus (jälkihuolto poissulkien) 42 % ja taajaan asutuissa kunnissa 52 %.

### Kuntien lastensuojelulaitokset

Hankekaupungeista kunnan omia laitosisyksiköitä on Lappeenrannassa ja Imatralla. Yksiköt paikkamäärineen on esitetty seuraavassa taulukossa:

TAULUKKO 2. Kaupunkien sijoituspaikat 2006

<b>Yksiköt, Lappeenranta:</b>	<b>Paikkoja:</b>
Tarulantupa, vastaanottokoti	20
Leirin lastenkoti	10
Kivisalmen lapsi- ja nuorisokoti	8
Nuorisoryhmäkoti	6
Tarulantuvan perheosasto	(2 perhettä)
<b>Yksiköt, Imatra:</b>	<b>Paikkoja:</b>
Ritikka, vastaanottokoti	8
Kerttulanrinteen lastenkoti	8
Pikku-Pappila	8

Kunnallisia laitospaikkoja lapsille ja nuorille on kahdessa kaupungissa yhteensä 71. Paikkamäärä 44 Lappeenrannassa ja 27 Imatralla kattaa laskennallisesti vuoden 2004 laitospaikkatarpeesta (vuoden aikana laitokseen sijoitettujen määrä) molemmissa kaupungeissa 42 prosenttia.

### Yksityiset ammatilliset perhekodit ja laitokset

Seuraavaan taulukkoon on koottu Etelä-Karjalassa toimivien yksityisten lastensuojeluyksiköiden yhteystiedot.

TAULUKKO 3. Yksityiset sijoituspaikat Etelä-Karjalassa 2006

<b>YKSITYISET PERHEKODIT ETELÄ-KARJALASSA</b>	<b>Yhteystiedot</b>	
LAPPEEN RYHMÄKOTI OY NUORELA	Mattilantie 59 53650 LPR	puh. 050 3786150
LASTEN JA NUORTEN SIJAISHUOLTOYKSIKKÖ LASSI	Välikatu 21 53200 LPR	puh. 050 4699884
LEHTOSARA OY MÄNNISTÖ	Rantatie 354 54100 JOUTSENO	puh. 040 5386495 puh./fax 05 4132333
LEHTOSARA OY NUORTEN RYHMÄKOTI	Otavankatu 7 53500 LPR	puh. 05 4190226 fax 05 4190542
LEHTOSARA OY NUORTEN TUKI- JA KUNTOUTUMISKOTI	Imatrantie 11-13 A 54100 JOUTSENO	puh. 040 7590917 puh. / fax 05-4132444
LEHTOSARA OY LAPSI- JA NUORISOKOTI	Imatrantie 11-13 B	puh. 05 4132555 0405152694 fax 05 4132112
PERHEKOTI KUUTINPESÄ OY	Villelääntie 12 56310 SYYSPOHJA	puh.050 5607875
PERHEKOTI KUUTTI OY	Villelääntie 12 56310 SYYSPOHJA	puh.050 5607875
PERHEKOTI OLLIVER	Rapattilantie 261 54250 RAPATTILA	puh. 05 4121310 fax 05 4181135
PERHEKOTI PALLO OY	Pallokatu 9 53900 LPR	puh. 040 7775618
PERHEKOTI PANULA	Omenapolku 4 54920 TAIPALSAARI	puh. 05 4141740
PERHEKOTI PERHO	Jäkälääntie 19 54750 VÄLIJOKI	
PERHEKOTI VALLINKOSKI OY	Vallinkoskentie 264 55100 IMATRA	
PERHEKOTI VANHA MYLLY	Heposuontie 252 54250 RAPATTILA	puh. 050 3509729 fax 05 4544610
PIENRYHMÄKOTI KOTIVA OY	Päiväläisenkatu 13 53500 LAPPEENRANTA	puh. 050 5752052
RYHMÄKOTI LUOTSI	Ramulantie 90 54800 SAVITAIPALE	puh. 040 7271106
VILLALAN PERHEKOTI	Peräkorvantie 500 B 54410 YLÄMAA	puh. 05 4144290

Yksityisten palvelujentuottajien yksiköt ovat keskimäärin 5-8-paikkaisia. Näin laskien yksityiset yksiköt tarjoavat maakunnassa yhteensä noin 100 sijoituspaikkaa.

## Hankekuntien sijaiskodit

Lastensuojelun kokonaisuudistusta valmistellut työryhmä ehdottaa, että selkeyden vuoksi toimeksiantosuhteisia perhehoitokoteja ryhdyttäisiin kutsumaan sijaiskodeiksi. (STM 2006). Tässä raportissa kyseinen termi on otettu käyttöön.

Vuodenvaihteessa 2004/2005 tehtiin poikkileikkaukskartoitus, jossa kuvattiin Imatran, Lappeenrannan sekä Joutsenon toimeksiantosopimussuhteisten perhehoitajien lukumäärää, sijaiskodin sijaintipaikkakuntaa sekä sijaishuollossa olevien lasten määrää.

Tarkasteluajankohtana Imatralla, Joutsenolla ja Lappeenrannalla oli yhteensä 71 perhehoitajaa toimeksiantosopimussuhteessa ja lapsia oli perhehoidossa yhteensä 94.

TAULUKKO 4. Hankekaupunkien perhehoitajat ja sijoitetut lapset

	Sijaiskoteja omassa kaupungissa/ sijoitettujen lukumäärä	Sijaiskoteja Etelä-Karjalassa/ sijoitettujen lukumäärä	Sijaiskoteja Kymenlaaksossa/ sijoitettujen lukumäärä	Sijaiskoteja muualla Suomessa/ sijoitettujen lukumäärä
<b>Imatra</b>	6 kotia, 7 lasta	9 kotia, 11 lasta	2 kotia, 3 lasta	6 kotia, 8 lasta
<b>Jno</b>	4 kotia, 7 lasta	2 kotia, 3 lasta	1 koti, 2 lasta	-
<b>Lpr</b>	15 kotia, 18 lasta	11 kotia, 14 lasta	7 kotia, 10 lasta	8 kotia, 11 lasta

Perhehoidossa olevat lapset asuvat pääosin sijoittajakunnassa tai Kaakkois-Suomen maakunnissa.

### 2.3.2. Erityistä huolenpitoa ja tukea tarvitsevat lapset lastensuojelussa

Hankkeen ensimmäisenä toimintavuotena tehtiin kuntien lastensuojelun sosiaalityöntekijöille kohdistettuna kyselynä selvitys siitä, millaisia erityisiä hoidollisia ja kasvatuksellisia tarpeita on lastensuojelun sijaishuollossa tai avohuollon asiakkaana olevilla lapsilla ja nuorilla. Selvitys liittyi suunnitelmaan perustaa alueelle uusi sijaishuollon yksikkö vastaamaan tällaisiin erityistarpeisiin.

Selvityksen perusteella **avohuollon** lastensuojeluasiakkaiden erityisen tuen tarpeet keskittyvät kaikilla kolmella paikkakunnalla sellaiseen lasten ja nuorten oirehtimiseen, joka näkyy käytösongelmina, päihdeongelmina tai väkivaltaisuutena. Seuraavaksi eniten tuen tarpeita on mielenterveysongelmien vuoksi. Imatralla tuen tarpeet arvioitiin asiakkaiden lukumäärään suhteutettunakin Lappeenrantaan vähäisemmiksi. Selvän poikkeuksen tähän tekee nuorten päihde- ja käytösoirehtiminen, jossa Imatralla ilmoitettiin suuremmat lukumäärät. Joutsenossa kolmeen ongelmaluokkaan tuli kuhunkin ikäryhmään 0-3 asiakasmaintaa.

Sijaishuollossa olevien lasten ja nuorten kohdalla arvioidut luvut erosivat Imatralla ja Lappeenrannassa: Imatralla työntekijät arvioivat, että eniten erityistä tukea tarvitsevat 13-18-vuotiaat sijaishuoltonuoret päihdeongelmien ja käytösongelmien vuoksi. Samoin

Joutsenossa käytös- ja päihdeongelmat muodostivat lukumääräisesti suurimman ryhmän, tosin erot kahteen muuhun luokkaan olivat hyvin pieniä. Lappeenrannassa selvästi suurimmaksi tuen tarveluokaksi arvioitiin kehitykselliset ongelmat. Imatran arviossa nousi esiin vielä kaksi suurehkoa ryhmää: 7-12-vuotiaiden kehitykselliset ongelmat (yhteensä 6) ja 13-18-vuotiaiden mielenterveysoirehtiminen (yhteensä 7).

### **2.3.3 Perhehoidon, laitoshuollon ja työn sisällön kehittämisen lähtötilanne ja kehittämistarpeet**

Hankkeen ensimmäisenä toimintavuonna perustettujen asiantuntijatyöryhmien jäsenille laadittiin swot-analyysilomakkeet, joissa heitä pyydettiin arvioimaan työryhmän sisältöalueen nykytilanteen vahvuudet ja heikkoudet sekä tulevaisuuden mahdollisuudet ja uhat. Analyysin avulla esille saatuja sisällöllisiä ja rakenteellisia kehittämistarpeita käytettiin apuna ryhmien tavoitteiden asettamisessa ja hankkeen toiminnan suuntaamisessa. Seuraavassa esitetään työryhmän jäsenten esittämät arviot paikkakunnittain:

#### ***Perhehoidon vahvuudet 2004***

*Imatra:*

- *kustannukset*
- *perhekeskeisyys*
- *yksilöllisyys*

*Joutseno:*

- *monipuolinen osaaminen*
- *sijaishuoltopaikka tarpeen/tilanteen mukaan*
- *perhehoitoa on tarjolla*
- *perhehoidossa yhdet ja samat aikuiset lapsen tukena yötä päivää*
- *perhehoitajat ovat pääsääntöisesti ”sydämen asialla”*
- *on havaittu perhehoidon olevan lapsen kannalta hyvä ratkaisu*
- *perhehoitolaki*
- *perhehoitajien oma liitto ja yhdistys*

*Lappeenranta:*

- *keskitetty tietyille työntekijöille, tuttuus, luotettavuus*
- *perheen henkilökohtainen arviointi*
- *myönteiset kokemukset tukikokeiluista sijaisperheille*
- *useamman kunnan yhteistyö perhehoidon kehittämiseksi (tahtotila, toimintaa, kehittämishanke)*
- *perhehoitoa kehittävät suhtautuvat asioihin innovatiivisesti*
- *prosessi on hyvässä käynnissä*

#### ***Perhehoidon heikkoudet 2004***

*Imatra:*

- *ammattillisuus*
- *pysyvä sitoutuminen – motivaatio-ongelmat*
- *puuttuva koulutus ja työnohjaus*

*Joutseno:*

- *dokumentointi – yhtenäinen linja*
- *resurssit*
- *huostaanotetulle lapselle suunnattu kriisityö puuttuu*
- *sosiaalityöntekijöiden runsas vaihtuvuus*

- uusien sosiaalityöntekijöiden perehdyttäminen sijoitetun lapsen asioissa puutteellista
- sijaisvanhempien jatkuva täydennyskoulutus (puuttuu)
- eriarvoiset korvaukset kuntien kesken
- biologisten vanhempien tapaamisjärjestelyissä ei ole aina riittävää valvontaa
- jälkihuolto puutteellista
- itsenäistyvät nuoret eivät saa riittävästi tukea itsenäistymiseen, sijaisvanhemmilta viedään ”auktoritettiasema”, jolla nuorta voisi ohjata pois
- jälkihuollossa olisi otettava huomioon nuorten (yli 21 v.) kehitysviivästyminen ym. erityisnuori
- sijaisvanhemmat eivät tavoita sosiaalityöntekijöitä kunnolla eivätkä saa riittävää tukea, jos on ongelmia
- ei riittävää tietoa erityislasten hoidosta
- huostaanoton purkujen jälkipuinti tarpeellista
- sosiaalityöntekijöiden tieto perhehoitolaista puutteellista
- liian pienet korvaukset ja palkkiot

**Lappeenranta:**

- kiire, joka johtuu työvoiman vähydestä
- hajanaisuus menettelytavoissa
- tukimuotojen puute
- korvauksien pienuus
- vaikeus löytää perheitä
- kokeilut vielä jäsentymättömiä, yksittäisiä
- kehittäminen paljolti yksittäisten toimijoiden varassa
- rekrytointi (perheet ja tukihenkilöt) ei vielä toimi, tuki riittämätöntä, ei konseptia vielä

**Perhehoidon tulevaisuuden mahdollisuudet**

**Imatra:**

- jos rahaa + työnohjaus + tuki, niin pärjätään lasten kanssa

**Joutseno:**

- seudullinen yhteistyö
- perhehoidon kehittäminen niin, että lapsi ja nuori selviytyy itsenäiseen elämään mahdollisimman hyvin
- mahdollisimman monelle perhehoitoperheelle riittävästi tietoa ja tukea työhönsä
- sukulaissijaisvanhemmuuden käytön yleistäminen
- sosiaalityöntekijän vaihtuessa kirje ”omille” sijaisperheille, jossa esitellään ko uusi työntekijä, perhehoitaja saa tietää, kuka hoitaa lapsen asioita
- sijaisvanhempien ja biol. vanhempien paremman yhteistyön kehittäminen (jotta lapsi selviäisi mahdollisimman hyvin)

**Lappeenranta:**

- laajempi alue, lisäresurssit, ajan ja työn jakaminen, uudenlainen toimiva kokonaisuus
- saadaan jäsennettyä tarpeet ja mahdollisuudet
- syntyy uusia toimivia toimintakäytäntöjä sijaisperheiden, tukihenkilöiden ja avohuollon välille, yhteistyökanavien löytyminen

- *mallit leviävät myös pilottikuntien ulkopuolelle*

### ***Perhehoidon tulevaisuuden uhat***

#### *Imatra:*

- *pula sopivista perheistä*
- *lasten vaikeahoitoisuus*

#### *Joutseno:*

- *työmäärä ei vähene*
- *asiakaskunnassa sukupolvien yli jatkuva asiakkuus*
- *moniongelmaisuus*
- *perhehoitajia tai sijaisperheitä ei saada riittävästi*
- *päättäjät eivät anna rahaa perhehoidon kehittämiseen*
- *perhehoitajia ei kouluteta riittävästi (laatu madaltuu)*
- *sosiaalityöntekijät uupuvat, eivät jaksa tehdä työtään täysipainoisesti*

#### *Lappeenranta:*

- *ei saada konkreettisia tuloksia aikaan, vaan pelkkää puhetta, suunnitelmat eivät mene läpi kunnan päättäjäportaassa*
- *projektin ajallinen rajallisuus, väsymys, verkosto voisi olla vahvempi, jos mukana muita kuntia*

Laitoshuollon työryhmän jäseniltä saatiin vain yksi vastauslomake. Sen vastaukset esitetään seuraavassa.

### ***Laitoshuollon vahvuudet 2004***

- *innostus kehittää toimintaa vastaamaan tarpeita*
- *vastaanottokoti rakennetaan juuri sitä toimintaa varten*

### ***Laitoshuollon heikkoudet 2004***

- *toimintaan huonosti sopivat tilat*
- *työntekijäpula (kokemus, koulutusrakenne)*

### ***Laitoshuollon tulevaisuuden mahdollisuudet***

- *erityisosaaminen vahvistuu*
- *systemaattisella työskentelyllä mahdollistetaan hallittuja asiakasprosesseja, laatu paranee*

### ***Laitoshuollon tulevaisuuden uhat***

- *ammattitaitoisen henkilökunnan saatavuus alueella*
- *työnohjauksen ”tason” säilyttäminen/vahvistaminen vastaamaan erityisosaamista*

### ***Lastensuojelutyön sisällön ja työmenetelmien vahvuudet 2004***

#### *Imatra:*

- *eriytetty lastensuojelu*
- *koulutusta tukeva ilmapiiri*
- *ylimmän johdon kehityslinjaukset ja kehitysmuotoisuus*
- *selkeä organisaatio*

#### *Joutseno:*

- *monipuolinen osaaminen*

#### *Lappeenranta:*

- innostus ja kiinnostus työhön
- verkostojen tuttuus, mataloittaa kynnystä ottaa yhteyttä muihin viranomaisiin
- yhteistyö poliisin kanssa
- menetelmien, esim. lapsen kuuleminen (lapsilähtöinen työskentely), käyttöönotto entistä laajemmin, lapsi näkyviin (mainittu kahdessa vastauksessa)
- koulutusmahdollisuudet ja –myönteisyys (mainittu kahdessa vastauksessa)
- ammattitaitoiset työkaverit
- uutta tietoa menetelmistä ja kehittämisestä tullut melko paljon
- motivoitunut, vaikkakin vaihtuva henkilöstö
- uusi Tarulantupa
- sijaishuollon SAS-tiimi, keskittyminen/ keskittäminen
- lapsilähtöisyys
- asiakasprosessin kehittämisen kautta lastensuojelutyön suunnitelmallisuuden ja jatkuvan arvioinnin mahdollisuus, työn kuvaamisen mahdollisuus
- kouluttautumista tuetaan työnantajan puolelta
- työnohjaus

### **Lastensuojelutyön sisällön ja työmenetelmien heikkoudet 2004**

#### **Imatra:**

- työntekijöiden tiheä vaihtuminen, koulutettujen ja pätevien työntekijöiden puute
- kehittymättömät työmenetelmät
- lastensuojelutyön eriytymättömyys sosiaalityössä
- valtakunnall. laatusuosituksen puuttuminen (vrt.laatutakuu)

#### **Joutseno:**

- tietokoneohjelma, tilastointi

#### **Lappeenranta:**

- työntekijöiden vaihtuvuus
- liian suuret asiakasmäärät
- työnohjauksen puutteellisuus
- työnohjaus tulisi olla riittävän kohdennettua lastensuojeluun
- yhteistyö neuvolan ja koulun kanssa
- tiedotus, esim. työn kehittämisessä otetaan mukaan työntekijät. Esim. organisaatiota uudistettaessa kokemus oli että malli ”annettiin valmiina”
- ei riittävän avointa päätöksentekoa
- seudullisuus ”hakusessa”
- verkostotyössä ja moniammatillisessa työssä vielä kehittämistä
- myös työntekijöiden vaihtuvuus tähän esteenä
- pitkäjänteisyyden puute, hankkeet määrä-aikaisia
- pätevien työntekijöiden puute (maininta kahdessa vastauksessa)
- sosiaalityön ammatillisuus yhä vähenevää
- ei aikaa kehittää työn sisältöä, energia organisaation kehittämiseen
- työntekijöiden vaihtuvuus
- työssä olevien työuupumus, kyynisyys, motivaation puute, liiallinen
- työmäärä – kiireessä ja työntekijöiden vaihtuessa asiakas saa huonompaa palvelua



### **Lastensuojelutyön sisällön ja työmenetelmien mahdollisuudet**

#### **Lappeenranta:**

- joustavuus, omien ”erityiskykyjen” ja kiinnostuksen huomioiminen, eräänlainen erikoistuminen - työntekijöiden rekrytointi helpottuu
- seudullisuus voi tuoda voimavarojen yhdistämistä
- sosiaalipäivystys
- 3. sektorin hyödyntäminen
- sosiaalityön arvostuksen nostaminen
- koulutus
- seudullisuus, yhteistyö eri toimijoiden kesken
- asiakasprosessin edelleen kehittelyn kautta edelleen...
- koulutukseen ja työnohjaukseen panostus alkaa kannattaa kiinnostus, myös kiinnittyminen työhön
- moniammatillisuus ja ammatillinen moninaisuus toimii
- seudullinen yhteistyö lastensuojelussa ja sosiaalipäivystyksessä

#### **Imatra:**

- lastensuojelulain uudistaminen
- valtakunnallinen kehittämistrendi
- kehittämismyönteinen ilmapiiri Imatralla
- eri ammattiryhmien välinen tiimityö (esim. poliisi, terv.huolto ym.)

### **Lastensuojelutyön sisällön ja työmenetelmien uhat**

#### **Lappeenranta:**

- työntekijöiden vaihtuvuus
- taloudellinen niukkuus
- seudullisuuden korostaminen, jolloin erilaiset yksiköt paisuvat ja yhteistyö voi tulla muodolliseksi; ”tuttuus” häviää
- asiantuntijuuden eriytyminen
- esimiehisyys korostuneisuus, lähiesimies puuttuu
- asiakastyöstä häviää sosiaalityöntekijät ja ammatillisuus häviää – sosiaalityön näkökulma?
- medikalisoituminen, sos.ongelmat muuttuvat lääketieteelliseksi ongelmiksi – tuloksia ei synny
- lapsiperheet jakautuvat yhä selvemmin menestyjiin ja luusereihin
- työntekijöiden uupuminen
- resurssien hankkiminen eri tahoilta, pirstaleisuus. Uudistaminen on erilaisten hankkeiden varassa. Tämä saattaa vaikeuttaa pitkäjänteisten tavoitteiden asettamista ja toteutumista.
- eriytyminen aikuissosiaalityöstä
- monia hankkeita ja projekteja, joiden hallitseminen vaikeaa. Niiden resurssien hyödyntäminen voi jäädä heikoksi.

#### **Joutseno:**

- taloudelliset resurssit
- väkivallan uhka
- sukupolvien yli jatkuva väkivallan uhka
- moniongelmaisuus

#### **Imatra:**

- työn kuormittavuus ja työntekijöiden uupuminen
- työntekijöiden saatavuusongelmat

### 2.3.4 Perhehoitajien näkemykset omista tuen ja koulutuksen tarpeistaan

Yksi hankkeen keskeisistä tavoitteista oli perhehoidon kehittäminen. Pääosin hankkeessa kehitettiin sitä lastensuojelun sosiaalityötä, jonka tehtävänä on perhehoidossa olevien lasten sijaishuolto. Keväällä 2005 myös perhehoitajille itselleen suunnattiin kysely, jolla kartoitettiin heidän näkemyksiään tuen tarpeista ja koetusta tuesta, koulutustarpeista ja loma-ajan aikaisista hoitojärjestelyistä sijoitetulle lapselle.

Kyselylomakkeita palautettiin 22 kappaletta. Vastanneiden ikä sijoittui 33-56 vuoden välille. Vastanneista 7 toimii kokoaikaisena perhehoitajana, loput käyvät työssä kodin ulkopuolella. Kauimmin perhehoitajan työskennellyt oli toiminut työssään 15 vuotta, ja vähiten vasta 1 vuoden. Kysymykseen kuinka usein olet ajatellut toimia perhehoitajana, useimmat vastasivat että niin pitkään kuin terveys sallii, tai kunnes lapset ovat omillaan. Muutama harkitsi ottavansa vielä uuden sijoituslapsen, viidessä vastauksessa ilmeni selvästi että uusia lapsia ei enää oteta.

Kyselyn pohjalta selvisi että tukea saadaan hyvin erilaisilta tahoilta, tai koetaan ettei sitä saada juuri ollenkaan. Useat saavat tarvittavan tuen sosiaalityöntekijöiltä, mutta eräs vastaajista koki että juuri sosiaalitoimen tuki on olematonta. Vertaisryhmän tuki on monelle kantava voima, samoin oman työn kautta tulleet kokemukset. Hoitajat kokivat että tuki jota he saavat on keskustelua ja sitä myös toivottiin eniten. Samoin sosiaalityöntekijöiltä saadaan tukea, mutta tukea kaivataan nimenomaan sijoittajakunnan sosiaalityöntekijältä. Muutamat halusivat apua käytännön ongelmiin kuten isän tapaamisjärjestelyyn, tietoa miten toimia lapsen kanssa, miksi lapsi oireilee, miten puhua lapselle vanhemmista ja niiden mukanaan tuomista ongelmista, sekä miten voisi parhaiten auttaa lasta. Jotkut kokivat että sosiaalityöntekijät eivät ole hyvin tavoitettavissa. Perhehoitoliitolta kaivataan yleisten etujen ajamista ja päivitetyn tiedon jakamista, sekä koulutusta.

Perhehoitajat hankkivat tietoa monilta eri tahoilta. Useat mainitsivat tärkeäksi koulutuksen, ja muutamat erityisesti Pride-valmennuskoulutuksen. Monille itsenäinen tiedonhankinta on luontaista. Tietoa saadaan Perhehoito-lehdestä ja ammattikirjallisuudesta (Sinkkonen, Kalland). Myös järjestötoiminnan tapahtumista saadaan tietoa. Suurin osa koki tarvitsevansa tietoa lapsen ja nuoren kehitykseen liittyvissä asioissa sekä biologisten vanhempien ja lähiomaisten kanssa tehtävään yhteistyöhön. Nuoren kehitykseen liittyviä aiheita olivat mm: lapsen haastava käytös, murrosikä ja itsenäistymiseen liittyvät asiat, käytöshäiriöt, sijoitetun lapsen kehitykseen liittyvät erityiskysymykset ja normaaliin kasvuun liittyvät vaiheet.

## 3 HANKKEEN TUOTOKSET

Seuraavaan taulukkoon on koottu hankkeen tärkeimmät tulokset ja tuotokset, jotka on suunniteltu ja toimeenpantu kolmen hankekaupungin yhteistyöryhmissä.

TAULUKKO 5 Sijaishuollon hankkeen keskeiset tuotokset

	<b>Työtavat, työmenetelmät</b>	<b>Kirjaamiskäytännöt Asiakirjat, lomakkeet ym.</b>	<b>Seudullisuuden ja yhteistyön toteutuminen</b>
<b>Ohjausryhmä</b>	1.Hankintapolitiikka-yhtenevät ratkaisut ls-ostopalvelujen kilpailuttamisesta. 2.Lastensuojelun ja sijaishuollon palveluihin liittyvä kolmen kaupungin neuvottelukäytäntö vahvistunut. 3. Ohjausryhmä toiminut väliportaana asioiden valmistelussa lautakuntakäsittelyyn.	1.Ostopalvelupaikkojen sopimus pohjien yhtenäistäminen. 2.Perhehoidon palkkioiden ja kulukorvausten yhteinen ohjeisto (valmisteilla).	1.Seudullisen erityisyksikön suunnitteluprosessi. 2.Hanke osaltaan synnytti tarpeen sosiaali- ja terveystalvelujen yhteistyökysymysten käsittelyyn luottamus- ja virkamiesjohdosta koostuvassa erillisessä työryhmässä.
<b>Perhehoidon työryhmä</b>	1. Perhehoitoa ohjaavan viranomaistyön kehittäminen yhteistyössä vakiintui nopeasti hankkeen aikana. 1.Pride-valmennuksen yhteinen toteuttaminen. 2.Tukihenkilö- ja tukiperhekurssin järjestäminen. 3. Perhehoitajien vertaisryhmätoiminta – malli ryhmätoiminnan tukemiseen ja koulutukseen.	1.Perhehoidon toimeksiantosopimuksen malli. 2.Tukiperheen ja tukihenkilön sopimus- ja seurantakaavake. 3. Valmisteilla yhtenevät korvaustaulukot.	1. Perhehoidon seudullinen yhteistyöryhmä jäänee pysyväksi. 2.Yhdessä tekeminen ja yhteistyö laajentunut Länsi-Saimaan hankelauueelle ja Etelä-Kymenlaaksoon.
<b>Laitoshuollon työryhmä</b>		1.Puitesopimusmallin ja lapsikohtaisen sopimusmallin käyttöönotto. 2. Kriteeristö ostopalvelupaikan arviointiin.	1.Tutustuminen kolmen kaupungin sijaishuolto-paikkoihin. 2.Yhteisen täydennyskoulutuksen suunnittelu. 3. Jälkihuollon kehittämisen hankkeistaminen.
<b>Sisällön ja menetelmien kehittämisen työryhmä</b>	1.Lapsilähtöisen työtteen vahvistaminen-lapsilähtöisen alkuarvioinnin koulutus ja työnohjaus. 2. Lastensuojelun työprosessin mallinnus kuntakohtaisesti sekä yhtenevän työprosessimallin luominen qpr-ohjelmalle – työkäytäntöjen yhtenäistyminen hankealueella.	1.Lastensuojelutarpeen alkuarviointiin liittyvät uudet kirjaamiskäytännöt. 2.Lastensuojelussa toimivien erityisosaamisen kartoittaminen-resurssipankki. 3.Työprosessin mallinnuksen yhteydessä tarkistettavat ja muokattavat yhtenevät lomakkeet. 4. Ls-ilmoitusten tilastointipohja (L-Saimaan hankkeesta)	1.Yhteinen koulutus alkuarviointimenetelmästä 2.Sijoitustarpeen arviointi ja sijoituksen valmistelutyömalliin tutustuminen hankealueella.

#### 4 TOIMENPIDE-EHDOTUKSET

1. Lastensuojelun sijaishuollon määrittäminen erityispalveluksi, jonka järjestäminen suunnitellaan ja toteutetaan tarvittavan suurella väestöpohjalla (vrt. Sirkka Rousun linjaukset).
2. Lastensuojelun palveluprosessin määrittäminen ja jakaminen osavaiheisiin (vrt työprosessin mallinnus), jonka jälkeen kunnat päättävät, miten kyseisen työvaiheen järjestävät. Tulevassa lastensuojelulaissa esillä oleva ennalta ehkäisevä lastensuojelutyö, lastensuojeluilmoitusten vastaanottaminen ja välitön tilanearvio sekä mahdollisesti lastensuojelutarpeen selvittäminen voisivat olla peruskuntien lähipalvelua. Sen sijaan valtakunnallisen lastensuojelutyön kehittämisen kokemukset ovat osoittaneet, että huostaanottoon ja sijaishuollon järjestämiseen ei aina löydy riittävästi asiantuntemusta eri paikkakunnilla ja lastensuojelun asiakkaat ovat tämän vuoksi eriarvoisessa asemassa.
3. Hankkeen kuluessa osoittautui, että perhehoidon toteuttaminen ja kehittäminen onnistuu hyvin yhteistyössä usean kunnan kesken. Kolmen kaupungin perhehoidon työryhmä voi jatkossa muodostaa ydinryhmän, joka vastaa perhehoidon ja siihen liittyvien tukitoimintojen ohjauksesta ja kehittämisestä kaupungeissa ja laajemminkin maakunnassa.
4. Sijaishuollon valmisteluun ja sijoitukseen liittyvä asiantuntemus sekä tiedot maakunnassa ja muualla Suomessa sijaitsevista sijaishuoltopaikoista tulisi keskittää maakunnallisella pohjalla toimivaan yksikköön ja joka voisi asteittain rakentua esimerkiksi edellä kuvatun perhehoitotyöryhmän ja siihen liittyvän johtamisrakenteen (ohjausryhmä) toimesta.

## LÄHTEET

Etelä-Suomen Lääninhallitus 2004. Auta lasta ajoissa. Lasten ja lapsiperheiden sosiaalipalvelujen arvioinnin loppuraportti. ESLH:n julkaisuja 2004:87

Moisio, Pasi (toim.): Lapsiperheiden taloudellisen tilanteen kehitys Suomessa 1990–2002. Stakes, Raportteja 4/2005

Rousu, Sirkka: Lastensuojelu muuttuvassa palvelu- ja kuntarakenteessa – kannanotot ja ehdotukset. STM Lastensuojelun kehittämisohjelma, Palveluketjut ja seudulliset palvelut. 28.2.2006

Sosiaali- ja terveysministeriö 2004. Sosiaalialan kehittämishanke. Lastensuojelun kehittämisohjelma. Hankesuunnitelma.

Sosiaali- ja terveysministeriö 2006. Lastensuojelulain kokonaisuudistustyöryhmän muistio. Selvityksiä 2006:25

## LIITE 1

Lastensuojelun asiakasmäärät Etelä-Karjalassa

Lähde Stakes, Lastensuojelutilastot (\* alle viisi tapausta, - ei tapauksia)

Kunta	avohuollossa (osuus 0-17- vuotiaista %)			sijoitettuna (osuus 0-17- vuotiaista %)			sijoituspaikka lasten/nuorten lkm			huostassa 31.12.			
	2002	2003	2004	2002	2003	2004	-02	-03	-04	-02	-03	-04	
<b>Imatra</b>	308 5,6 %	390 7,1 %	357 6,6 %	116 2,1 %	108 1,5 %	128 1,8 %	perhehoito 44 laitoshuolto 57 muu 15	44 38 54 16	39 64 24	61	72	74	
<b>Jno</b>	66 3,1 %	92 4,3 %	91 4,3 %	29 1,4 %	29 1,0 %	27 0,9 %	perhehoito 17 laitoshuolto 4 muu 8	17 17 5 7	11 8 8	18	19	17	
<b>Lpr</b>	716 6,2 %	819 7,1 %	915 8,1 %	198 1,7 %	215 1,4 %	225 1,4 %	perhehoito 48 laitoshuolto 85 muu 65	48 51 104 60	54 104 67	104	103	119	
<b>Lemi</b>		15	10 1,5 %		*	* 0,3 %	perhehoito laitoshuolto muu		*	*	*	-	-
<b>Luumä</b>		43	38 3,9 %		10	10 1,0 %	perhehoito laitoshuolto muu		*	5 *		7	7
<b>Savitai</b>		24	13 1,7 %		8	8 1,1 %	perhehoito laitoshuolto muu		6 *	-		5	5
<b>Suomen</b>		*	6 4,4 %		-	-	-		-	-		-	-
<b>Taipals</b>		17	8 0,7 %		7	7 0,6 %	perhehoito laitoshuolto muu		*	*	*	5	*
<b>Ylämaa</b>		12	13 5,7 %		*	* 0,4 %	perhehoito laitoshuolto muu		-	*		-	-
<b>Rautjär</b>		36	46 6,0 %		12	8 0,8 %	perhehoito laitoshuolto muu		*	*	*	*	*
<b>Ruokol</b>		33	40 3,7 %		*	* 0,2 %	perhehoito laitoshuolto muu		*	*	-	*	*
<b>Parikka</b>		74	64 9,0 %		5	6 0,8 %	perhehoito laitoshuolto muu		*	*	-	*	*
<b>Saari</b>		*	7 3,3 %		*	* 1,9 %	perhehoito laitoshuolto muu		*	*	-	*	*
<b>Uukun</b>		*	* 1,1 %		*	* 1,1 %	perhehoito laitoshuolto muu		*	-	-	-	-

## OSA II OMAehtoista kehittämistä ja hyviä käytäntöjä hankekapunkien lastensuojelutyössä

Aira Tuominen- Merja Partio

### LASTA ODOTTAVIEN PERHEIDEN TUEN TARPEEN TUNNISTAMINEN JA VARHAINEN AUTTAMINEN – VOIMAVARALÄHTÖINEN TYÖSKENTELYMALLI

Imatran kaupungin sosiaalitoimessa toteutettiin v. 2004 alusta suuri organisaatiomuutos. Luovuttiin pienistä alueyksiköistä ja muodostettiin asiakasprofiilien pohjalta yksiköt, joissa mahdollistuu paremmin erityisosaamisen ja sisältöjen kehittäminen. Luotiin kaksi yksikköä: aikuissosiaalityön yksikkö ja lapsiperheiden sosiaalityön yksikkö. Lisäksi Imatralla toimi Perheen Vuoksi- hanke, ylisektorinen lapsiperhepalvelujen kehittämisprosessi, jonka tavoite oli varhaisen auttamisen mahdollistaminen peruspalveluissa. Perheen Vuoksi- hanke antoi puitteet aloittaa kaupungin pohjoispäässä n.2000 asukkaan alueella uudenlainen työskentelytapa ensimmäistä lasta odottaviin perheisiin. Uutena toimintana on perhetyö neuvolassa.

Terveystenhoitajan ja perheohjaajan parityöskentelyn tavoitteena on ensimmäistä lasta odottavien perheiden tuen tarpeen tunnistaminen sekä oikea-aikaisen ja tarkoituksenmukaisen tuen löytäminen vanhemmille. Vaikka vanhemmilla on paineita osaamisen, riittävyyden ja jaksamisen ristiaallokossa, uskomme silti, että heiltä löytyy paljon taitoa, halua ja keinoja selviytyä vanhempina olemisessa.

Tätä taustaa vasten lähdimme liikkeelle voimavaralähtöisesti, yhdistäen kaksi erilaista ammatillista näkökulmaa, mukaanamme uusi työväline, TtM, tutkija Leena Kaljusen kehittämä Voimavaramittari. Uudella lähestymistavalla autamme vanhempia *tiedostamaan* omat voimavarat sekä elämää kuormittavat tekijät. Vanhemmat saavat kysymyslomakkeet (=voimavaramittari) neuvolakäynnillään ja terveydenhoitaja ja perheohjaaja tekevät yhteisen kotikäynnin vanhempien luokse n.1 kk. ennen lapsen laskettua syntymäaikaan. Voimavaramittari on myönteinen tapa lähestyä sitä keskustelua, jossa kartoitetaan syntyvän lapsen elämän olosuhteet, mihin hän syntyy ja missä hän saa tarvitsemansa hoivan ja huolenpidon. Samalla keskustelussa nousee esiin perhettä kuormittavat asiat. Perheille tulee tietoisuus siitä, että asioista voi puhua ja saada sitä kautta apua.

Voimavaramittari rakentuu kolmesta ulottuvuudesta:

1. Vanhempien persoonalliset voimavarat
2. perheen sisäiset voimavarat
3. perheen ulkoiset voimavarat

Yksin voimavaramittarin täyttäminen ei nosta välttämättä esiin todellista tilannetta, vasta kotikäynnin aikana käyty keskustelu avaa asiat konkreettiselle tasolle. Mikäli keskustelun aikana ilmenee tuen tarvetta, selvitetään millainen tuki auttaisi juuri näitä vanhempia parhaiten.

Kokemuksemme on osoittanut, että vuorovaikutus asiakasperheen ja työntekijän välillä on aiempaa avoimempaa, kynnys hakea apua on madaltunut. Vanhempien voimavarojen ja vanhemmaksi kasvamisen vahvistaminen tällä työmuodolla on aiempaa yksilöllisempää. Pienten huolten purkaminen on kaikkien etu ja vaikeita asioita on entistä helpompi ottaa puheeksi neuvolakäynneillä. Työntekijöinä opimme toisiltamme uusia toimintamalleja omaan

työhömmä, ennen kaikkea rohkeutta ottaa askarruttavat asiat esille ja puuttua pulmiin varhaisessa vaiheessa.

Tiina Viljakainen

## TUPA – ENNALTAEHKÄISEVÄÄ TOIMINTAA JA TUKEA LASTENSUOJELUTYÖHÖN

Lasten, nuorten ja perheiden Tukipalvelut (TUPA) on Imatran kaupungin ennaltaehkäisevän työn yksikkö, joka toimii lapsiperhesosiaalityön kiinteässä alaisuudessa. Tupa-yksikössä työn tavoitteena on muun muassa lisätä lasten, nuorten ja perheiden hyvinvointia ja perheiden voimavaroja, aikuisten vastuuta lapsista sekä jakaa tietoa päihteiden vaikutuksesta lasten ja nuorten elämään. Työmuotoina ovat tuki- ja vertaisryhmätoiminta, ohjaus- ja neuvontakeskustelut, lastensuojelutarpeen arviointijaksot yhteistyössä lastensuojelun sosiaalityöntekijöiden kanssa, tukihenkilö ja tukiperhetoiminta, alle 15-vuotiaiden lasten näpistyksiin liittyvä Yangsteri-työ sekä sijaisvanhempien tukemiseen liittyvä työ. Tupa-yksikön palveluihin voi tarvittaessa hakeutua nimettömänä tai sosiaalityöntekijän tai muun yhteistyökumppanin ohjaamana. Yksikössä työskentelevät vs. lapsi- ja perhekonsultti Tiina Viljakainen sekä nuoriso- ja perhekonsultti Marja-Leena Vilkkö.

Tuvan toimintoja on suunnattu entistä enemmän lastensuojelutyötä tukeviksi toiminnoiksi. Viimeisimpiä vuoden 2006 alusta Tupaan saatuja työmuotoja ovat sijaisperheiden kanssa tehtävä yhteistyö ja heille tarjottava tuki. Vs. lapsi- ja perhekonsultin tehtäväkuvaan kuuluu uusien sijaisperheiden rekrytointi. Hän tekee alustavat kotikäynnit perhehoitotyöstä kiinnostuneisiin perheisiin yhteistyössä Imatran vastaanottokodin johtajan kanssa sekä raportoi nämä käynnit kirjallisesti sosiaalityön johtajalle. Tuvasta löytyvät myös keskitetyt perhehoitotyöstä kiinnostuneiden perheiden asiapaperit. Lapsi- ja perhekonsultti toimii sosiaalityöntekijän työparina Pride-koulutuksesta kiinnostuneiden perheiden kotikäynneillä sekä viimeisen Pride-koulutuksen yhteydessä hän oli mukana myös koulutukseen liittyvissä loppuarviointipalavereissa imatralaisten sijaisperheiden kohdalla.

Uuden, edelleen kehittymässä olevan toimintatavan mukaisesti vs. lapsi- ja perhekonsultti toimii sijaisperheille tarjottavan tuen yhdyshenkilönä. Toistaiseksi lapsi- ja perhekonsultti on pystynyt sosiaalityöntekijöitä joustavammin vastaamaan ohi puhelinaikojen sijaisperheiden soittamiin puheluihin sijoitusprosessin eri vaiheissa. Tarvittaessa sijaisperheet voivat varata Tuvasta myös yksilöllisiä ohjaus- ja neuvonta-aikoja eri tilanteiden selvittelyä varten. Sijoitusprosessiin liittyvät päätökset sekä palkkioihin ja korvauksiin liittyvät asiat hoidetaan edelleenkin keskitetyt lapsiperhesosiaalityön yksikön kautta. Sijaisperheiltä saadun palautteen mukaisesti jo tieto siitä, että kaupungissa on olemassa selkeästi joku nimetty henkilö heitä varten helpottaa ja edesauttaa omaa jaksamista. Saadun palautteen mukaan on tärkeää, että on olemassa henkilö, johon voi ottaa yhteyttä akuutissa tilanteessa reflektoiden omia toimintatapojaan tai kun haluaa tarkentaa itseä mietittyttäviä sijoitukseen liittyviä asioita. Vs. lapsi- ja perhekonsultti toimii myös sosiaalityöntekijöiden työparina huoltosuunnitelmaneuvoittelussa, jotka koskevat imatralaisia yksityisperheisiin sijoitettuja lapsia. Tämän järjestelyn avulla sijaisperheille tarjottava tuki saa kasvot ja kokemuksemme mukaisesti Tuvan työntekijän mukana olo huoltosuunnitelmissa edesauttaa tukisuhteen syntymistä. Työparityöskentely mahdollistaa myös lapsikeskeisen työotteen käytön neuvottelutilanteissa. Yksityiskoteihin sijoitettujen lasten huoltosuunnitelmaneuvoittelujen kirjaamisvastuu on vs. lapsi- ja perhekonsultilla.



Alustavien suunnitelmien mukaisesti Tuvasta on tarkoitus pitää säännöllisin väliajoin yhteyttä sijaisperheisiin ja Tuvasta informoidaan perhetyötä tekeviä alueellamme järjestettävistä koulutuksista. Mahdollisuuksien mukaan yhteistyössä muiden toimijoiden kanssa pyritään järjestämään sijaisperheiden toivomaa koulutusta sekä yhteisiä tapaamisia. Erilaisia yhteistyön muotoja on tarkoitus edelleen kehittää paikallisen perhehoitajien vertaisryhmätoiminnan vetäjän sekä Etelä-Karjalan Perhehoitajat ry:n kanssa. Punaisena lankana kehittämistyössä on vastata sijaisperheidemme toiveisiin!



# TARULANTUVAN VASTAANOTTOKOTI- TOIMINTA

Marja Vuolle  
Marjaleena Aarnio

2006

## SISÄLLYSLUETTELO

Johdanto

Tarulantuvan vastaanottokodin toiminta

1. Lastenhuollon organisaatio  
Sosiaalipalvelujen vastuualueet ja -yksiköt
  
2. Lasten ja nuorten vastaanottokoti Tarulantupa
  
3. Näin Tarulantuvassa toimitaan  
Arvomme  
Perustehtävä  
Tarulantuvan toimintamalli  
Tarulantuvan toimintakulttuuri
  
4. Vastaanottokodin asiakas  
Suunnitelmallinen asiakkaaksi tulo  
Päivystyksellinen asiakkaaksi tulo  
Vastaanottokodin ydintehtävä  
Huoltosuunnitelma  
Hoito – ja kasvatussuunnitelma ydintehtävän toteuttamisessa
  
5. Dokumentointi
  - raportti
  - omaohjaajakirjaus
  - vanhemmuuskirjaus
  - väliarviointi, näkemys huoltosuunnitelmaan jatkopäätöksenteon perusteeksi, tiimipalaveri tukena tähän
  
6. Asiakkuuden päättäminen
  - Kotiin paluu
  - Sijaishuoltoon siirtyminen
  - Sijoitustyöskentely vastaanottokodin näkökulmasta
  
7. Perheosasto osana vastaanottokotitoimintaa

## JOHDANTO

Vastaanottokotitoiminta lähtee kuntalaisten eli asiakkaiden tarpeista. Vastaanottokodin toimintamallilta edellytetään joustavuutta ja muuntuvuutta kulloinkin alueella vallitsevaan tarpeeseen.

Vastaanottokotityö on haasteellista, monimuotoista ja hektistä ja näin ollen se asettaa työntekijöille erityisiä ammatillisia vaatimuksia ja sitoutumiskykyä ja halua.

Tämä kuvaus Tarulantuvan vastaanottokodin tehtävästä ja toiminnasta on ensisijaisesti tarkoitettu siellä työskentelevälle henkilökunnalle arjen työn jäsentäjäksi ja avuksi uusien työntekijöiden ja sijaisten perehdyttämiseen. Tehtävänsä mukaisesti sitä päivitetään ja kehitetään tarpeen mukaan.

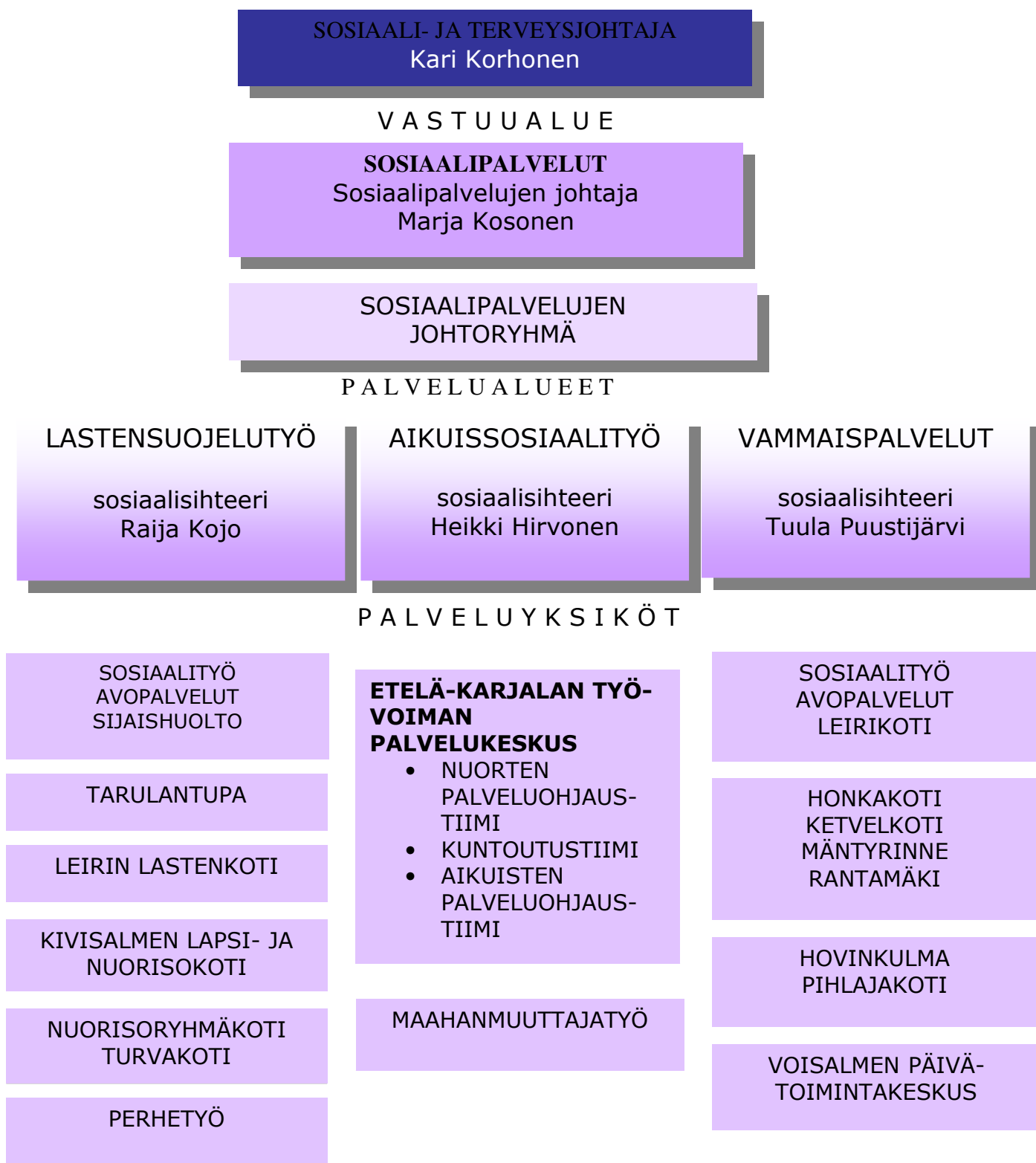
Tarulantuvan vastaanottokodin toiminta on yksi osa Lappeenrannan kaupungin lastensuojelutyön kokonaisuudessa, joten tässä kuvauksessa on haluttu myös avata vastaanottokodissa tehtävää työtä muille lastensuojelutyötä tekeville. Tarulantuvan toimintaa ohjaa Lappeenrannan kaupungille, sosiaali- ja terveystoimelle ja lastensuojelutyölle laaditut strategiat.

Tässä esityksessä ei ole käsitelty erikseen Lastensuojelulakia, koska lain kokonaisuudistustyö on parhaillaan meneillään.

Asiakasprosessikuvaukset ovat vielä työn alla, joten ne tulevat aikanaan täydentämään Tarulantuvan vastaanottokotitoiminnan kuvausta. Toimenkuvat vaativat vielä hiomista ja ne käytännössä täydentyvät työntekijöiden henkilökohtaisissa toimenkuvauksissa.

# 1 LASTENHUOLLON ORGANISAATIO

## SOSIAALIPALVELUJEN PALVELUALUEET JA -YKSIKÖT



## 2. LASTEN JA NUORTEN VASTANOTTOKOTI TARULANTUPA

# LASTENSUOJELUTYÖ TARULANTUVAN VASTAANOTTOKOTI



## 1. NÄIN TARULANTUVASSA TOIMITAAN

### ARVOMME

Arvot muodostavat yhteisölle toiminnallisen perustan, kivijalan, jolle koko yksikön toiminta rakentuu. Arvot määritellään usein liian yleisiksi ja kaukaisiksi omaan työhön nähden. Arvoja on tarkoituksenmukaista pohtia ja valita arkipäivän työskentelyn lähtökohdista käsin.

Miettiessäsi oman elämäsi arvoja useimmille nousevat mieleen perhe, terveys, ystävät ja työ. Kuitenkin yleisinä pidettyjen arvojen lisäksi jokaisella yksilöllä ja perheellä on omat arvolähtökohtansa. Työntekijänä toimiessa on tärkeää tunnistaa niin omat kuin työyhteisön työskentelyn perustana olevat arvot.

Työyhteisön arvojen valintaa ja määrittelyä on edeltänyt työyhteisön eri tasoilla toteutunut arvokeskustelu. On tärkeää, että valittujen arvojen toteutumista voidaan aidosti tarkastella ja arvioida arkityössä.

Tarulantuvan vastaanottokodissa olemme valinneet arvoiksemme

LAPSILÄHTÖISYYS  
PERHEKESKEISYYS  
AVOIMUUS  
YKSILÖLLISYYS  
YHTEISÖLLISYYS  
YHTEISTYÖ

ARVO	EETTINEN PERIAATE	TAVOITE	TOIMINTATAPA MENETTELY
LAPSILÄHTÖISYYS	Lapsi on itsessään arvokas ja hänellä on oikeus turvalliseen kasvuun ja kehitykseen. Lasta tulee suojella. Lapsen etu tulee ottaa huomioon.	Lapsen kuunteleminen. Lapsen näkökulman huomioinen. Saada selville miten lapsi itse kokee elämänsä ja mitä hän toivoo.	Säännölliset omaohjaaja tapaamiset, joissa eri menetelmillä haastatellaan lasta. Tehdään kirjaukset lapsen näkökulmasta. Lapsen toiminnan ja voimien havainnoiminen arjessa. Rohkaistaan lasta kertomaan mielipiteensä. Etsitään lapsesta positiivisia piirteitä ja nostetaan esille niitä. Kerrotaan lapselle, että hän ei ole syyllinen.

ARVO	EETTINEN PERIAATE	TAVOITE	TOIMINTATAPA MENETTELY
PERHEKESKEISYYS	Perhe on oman elämänsä asiantuntija. Nämä vanhemmat ovat ensisijaisia ja ainutlaatuisia näille lapsille.	Saada työskentelyyn mukaan koko perhe. Muutoksen aikaan saaminen koko perheen tilanteessa niin että perhe itse on pääasiallinen toimija.	Perheen kanssa yhdessä asetetaan tavoitteet työskentelylle. Työpari käy perheen kanssa säännöllisesti vanhemmuuskeskustelu ja jotka lähtevät lapsen tarpeista, perheen historiasta, arjesta ja vanhemmuudesta.

ARVO	EETTINEN PERIAATE	TAVOITE	TOIMINTATAPA MENETTELY
AVOIMUUS	Asiakkaalla on oikeus tietää häntä koskevat asiat. Asiakkaan itsemääräämisoikeus.	Saada aikaan luottamuksellinen suhde asiakkaaseen. Saada asiakkaalle rehellinen realistinen tieto siitä mitä heidän asioistaan ajatellaan ja mitä tapahtuu seuraavaksi. Ja mitkä ovat heihin kohdistuvat odotukset ja mitä heiltä edellytetään tilanteen korjaamiseksi. Saada asiakkaalle tiedoksi miten	Kaikista asioista keskustellaan aina suoraan oikeilla nimillä. Asiakas lukee omat omaohjaaja - ja vanhemmuuskeskustelu kirjaukset, täydentää ja korjaa niitä. Välisarvointiin kirjataan asiakkaan näkemys. Asiakkaalle kerrotaan aina etukäteen missä foorumissa hänen asiaansa käsitellään.

		viranomaiset toimivat.	
--	--	------------------------	--

ARVO	EETTINEN PERIAATE	TAVOITE	TOIMINTATAPAMENETTELYTAPA
YKSILÖLLISYYS	Jokainen ihminen on arvokas ja oma persoonaansa. Jokaisella on oikeus yksilölliseen ohjauksen ja arviointiin.	Ottaa huomioon isossa yhteisössä jokainen lapsi ja nuori ja vanhempi omana persoonana omine erityispiirteineen.	Jokaisella lapsella on 2 omaohjaajaa joiden tehtävä on luoda luottamuksellinen suhde juuri tähän lapseen. Omaohjaaja on juuri tämän lapsen "asiamies" Tarulantuvassa ja neuvotteluissa. Omaohjaaja pitää huolen, että lapsi tulee kuulluksi. Jokaiselle lapselle laaditaan omat tavoitteet ja oma viikko-ohjelma.

ARVO	EETTINEN PERIAATE	TAVOITE	TOIMINTATAPAMENETTELYTAPA
YHTEISÖLLISYYS	Yhteisön tulee toimia asiakasta kunnioittavin periaattein.	Jokaisella yksilöllä on oikeus turvalliseen ja välittävään kohteluun.	Yhteisöllä on yhteisesti sovitut säännöt ja sopimukset joita kaikki yhteisön jäsenet sitoutuvat noudattamaan. Yhteisön aikuiset huolehtivat, että käyttäytyminen ja vuorovaikutus yhteisössä ovat yksilöä kunnioittavaa.

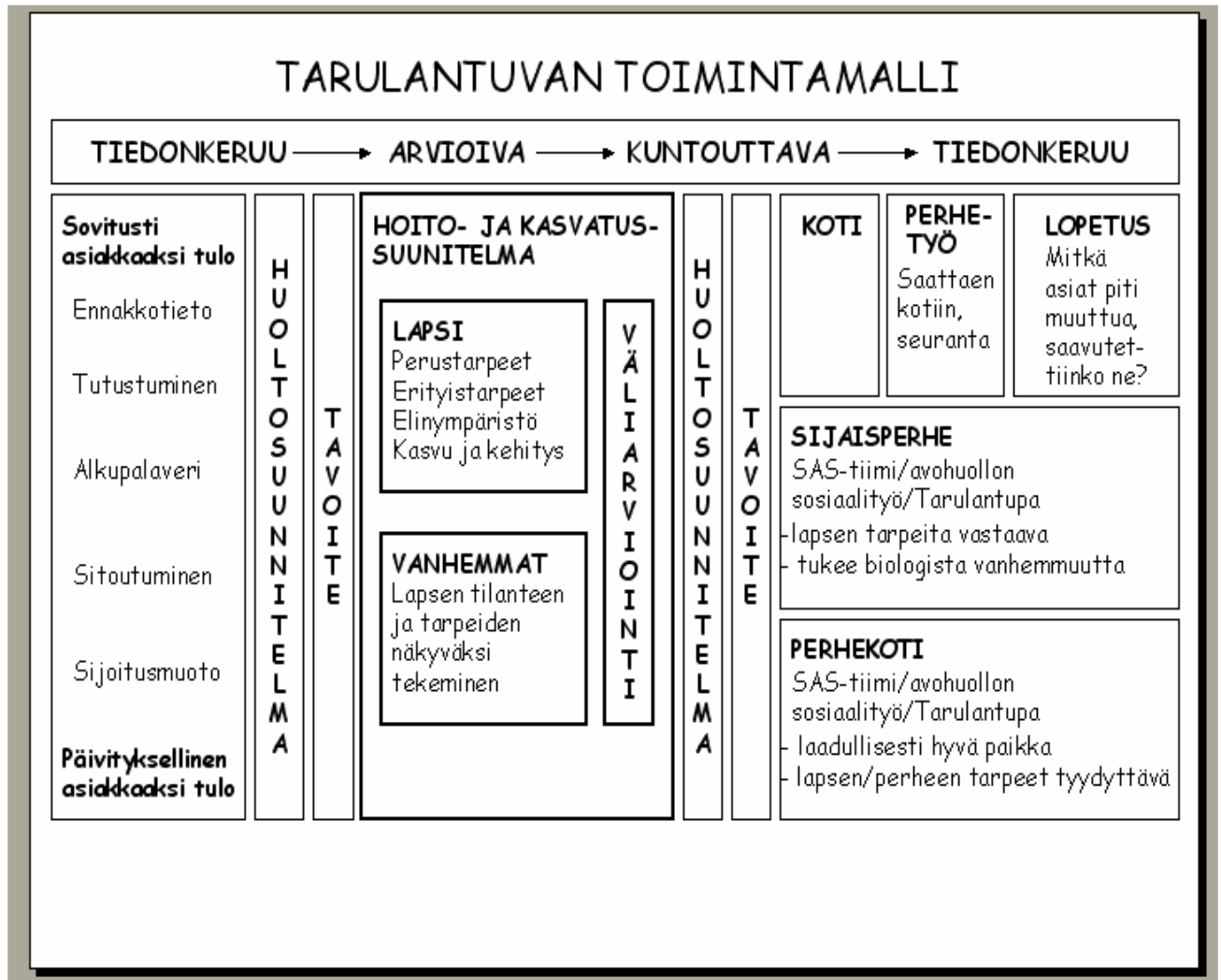
ARVO	EETTINEN PERIAATE	TAVOITE	TOIMINTATAPAMENETTELYTAPA
YHTEISTYÖ	Jokaisella lapsella ja perheellä on oikeus kokonaisvaltaiseen asioiden kartoittamiseen, tarvittaviin tutkimuksiin, hoitoon, hoivaan ja ohjaukseen ennen lastensuojelullisten päätösten tekoa.	Lapsen ja perheen kaikinpuolinen avuntarve kartoitetaan.	Yhteisöllä on toimivat yhdessä sovitut yhteistyötavat perheen, suvun, lastenhuollon ja sijaishuollon sosiaalityön, perheneuvolan, lapsi – ja nuorisovastaanoton, perhetyön, sijaisperheen, perhekodin ja poliisin kanssa.

## PERUSTEHTÄVÄ

Vastaanottokodin perustehtävänä on antaa määräaikaista sijaishuoltoa lapsille ja nuorille sekä kerätä tarvittava tieto, jonka pohjalta voidaan arvioida palaako lapsi takaisin kotiin vai tarvitseeko hän jatkosijoituspaikkaa. Sijoitusjakson aikana tilanne rauhoitetaan sekä sijoitetun että kotitilanteen osalta. Sijoitusjakson tavoitteet laaditaan yksilöllisesti lapsen ja perheen tarpeiden mukaisesti.



## TARULANTUVAN TOIMINTAMALLI



## TARULANTUVAN TOIMINTAKULTTUURI

Yhteiset arjen rakenteet ovat edellytys perustehtävän toteuttamiselle ja perusta arjen työskentelyn sujuvuudelle. Työyhteisön jokaisen jäsenen tulee tietää millä areenalla minkä asia käsitellään. Jokaisen työyhteisön jäsenen tulee myös tietää omat toimintavaltuutensa ja sitä kautta syntyvä vastuunsa. Asioiden läpikäyminen oikeilla areenoilla vähentää myös työn kuormittavuutta ja vapauttaa työntekijän kohdistamaan oman työpanoksensa tarkoituksenmukaisesti ja perustehtävän suuntaisesti.

Joskus tällaiset rakenteet voidaan kokea myös joustamattomuudeksi tai arkea hankaloittaviksi, mutta vastaanottokotityö on pääsääntöisesti yksilön ja perheen kaoottisen elämäntilanteen ja kriisien kohtaamista, vastaanottamista ja tilanteen jäsentämisen aloittamista. Tällainen työ edellyttää onnistuakseen selkeitä rakenteita ja työmalleja.

Tarulantuvan vastaanottokodin toimintakulttuuria on, että asioita käsitellään ja päätetään johtotiimissä, koko talon osastopalaverissa, osastojen osastopalavereissa, asiakasprosessitiimissä ja erilaisissa raporttitilanteissa.

## **Johtotiimi**

Johtotiimin muodostavat johtaja, johtava ohjaaja ja vastaavat ohjaajat. Puheenjohtajana toimii vastaanottokodin johtaja. Johtotiimi kokoontuu joka toinen viikko. Johtotiimin tehtävä on linjata koko talon toimintaa ja seurata toiminnan pysymistä asetetun vision, strategian, toimintamallin ja perustehtävän mukaisena. Johtajan tehtävä on johtotiimin ja vastaavien ohjaajien kautta johtaa näin koko taloa yhteisen linjan mukaisesti.

Johtaja tuo johtotiimille asioita työstettäväksi ylemmältä johdolta, muilta toimijoilta tai edustamiltaan muilta tiimeiltä. Vastaavat ohjaajat tuovat asioita osastolta linjattavaksi johtotiimiin.

Johtotiimin kokoontumisesta tehdään muistio. Vastaava ohjaaja vie johtotiimin terveiset oman osastonsa osastopalaveriin ja huolehtii osaltaan sovittujen asioiden käytäntöön panosta.

## **Koko talon palaveri**

Koko talon palaveri kokoontuu joka kolmas viikko. Puheenjohtajana toimii vastaanottokodin johtaja. Tavoitteena on koko talon yhteisen linjan säilyminen ja me- hengen kasvattaminen. Jokaisessa palaverissa käydään lävitse jokaisen osaston kuulumiset ja toiveet muille osastoille ja hiotaan yhteistoiminnan saumakohtia. Tässä palaverissa käsitellään yhdessä koko talon toimintaperiaatteita ja suurempia kokonaisuuksia esimerkiksi Tarulantuvan toimintamalliin ja perustehtävään liittyviä asioita. Tästä palaverista tehdään muistio.

## **Osaston osastopalaveri**

Osastojen osastopalaveri kokoontuu joka kolmas viikko. Puheenjohtajana toimii vastaava ohjaaja. Tavoitteena on osaston yhteisen linjan säilyminen ja kehittäminen. Vastaava ohjaaja tuo asioita johtotiimistä osastopalaveriin. Ohjaajat tuovat osaston arjen ajankohtaisia asioita yhteisesti käsiteltäviksi. Osastopalaverissa päätetään osaston arjen toiminnasta, esimerkiksi säännöistä ja retkistä. Palaverista tehdään muistio.

## **Asiakasprosessitiimi**

Tiimi kokoontuu joka kolmas viikko. Puheenjohtajana toimii vastaava ohjaaja. Tiimityöskentelyn tavoitteena on asiakasprosessin arviointityöskentely.

Omaohjaaja esittelee asiakastapauksensa; tavoitteet, taustan, tähänastisen työskentelyhistorian, huolen aiheet ja työskentelyn pulmakohdat. Muut ohjaajat antavat palautetta ja esittävät uusia näkökulmia omaohjaajan työskentelyn tueksi.

Vastaavan ohjaajan tehtävänä on myös seurata ja ohjata omaohjaajatyöskentelyä peilaten sitä Tarulantuvan toimintamalliin, perustehtävään ja asiakasprosessiin.

## **Osastoraportti**

Vastaanottokodissa pidetään vuorokauden aikana kolme raporttia; aamuraportin pitää ”yökkö”, päiväraportin pitää aamuvuoron vastaava ja iltaraportin pitää iltavuoron vastaava. Jokainen raportti on tärkeä arjen toiminnan sujumiseksi, mutta niiden lisäksi joudutaan siirtämään päivittyntä tietoa myös raporttien välillä ohjaajalta toiselle ja johdolle.

Osaston kattavin ja tärkein raportti on aamuvuoron ja iltavuoron vaihtuessa pidettävä päiväraportti. Raportin pitää aamuvuorossa vastuuvuorossa ollut ohjaaja. Raportin pitäjä johtaa puhetta. Raportilla kerrotaan jokaisen lapsen arjen kuulumiset ja lastensuojelullinen seuranta. Lastensuojelullisen seurannan on ohjeistanut omaohjaaja raportin alkuun. Lisäksi raportilla siirretään seuraavaan vuoroon osaston tärkeät ns. juoksevat asiat. Raportin lopuksi iltavuorossa vastuussa oleva ohjaaja ottaa vastuulleen vuoron työnjaon, jokaiselle lapselle nimetään vuoroon ohjaaja joka siinä vuorossa hoitaa kyseisen lapsen asioita.

## **Koko talon raportti**

Osastoraportin lopuksi jokaisen osaston iltavuoron vastaavat kokoontuvat pitämään lyhyen raportin. Päivystysosaston vastuuvuorolainen johtaa puhetta. Tämän raportin tarkoitus on saattaa päivystysosastolle tiedoksi kuinka monta lasta ja aikuista talossa on ja ketä vieraita taloon odotetaan. Tavoitteena on turvallisuuden lisääminen. Päivystysosaston vastaava on myös vuoron turvallisuusvastaava.

Koko talon raportilla aina myös arvioidaan osastojen työtilanne ja mahdollinen lisäavun tarve ja se miltä osastolta tarvittava apu voidaan antaa.

## **Henkilöstö**

Jokaiselle ammattiryhmälle on laadittu toimenkuva (liitteet 1-6). Johtaja vastaa koko talon toiminnasta ja tekee tarvittavat lain edellyttämät rajoittamispäätökset. Johtava ohjaaja toimii johtajan sijaisena. Vastaava ohjaaja johtaa arjen toimintaa osastoilla sekä arvioi asiakasprosessin kulkua. Omaohjaajalla on vastuu asiakasprosessin toteutumisesta. Laitosapulainen vastaa siisteyden ja viihtyvyyden toteutumisesta. Emäntä vastaa ruokahuollon toteutumisesta.

Tavoitteelliset työkeskustelut (entinen kehityskeskustelu) toteutetaan kerran vuodessa (liite 7). Tarvittaessa voidaan sopia seuranta keskusteluja. Tavoitteellisen työkeskustelun toteuttamisesta vastaa johtaja ja vastaava ohjaaja.

Tavoitteena on selkeyttää kunkin työntekijän toimenkuvaa ja ammatillisia valmiuksia vastaamaan työn edellyttämiin vaatimuksiin. Tärkeää on myös kiinnittää huomiota työntekijän jaksamisen edistämiseen.

Näissä keskusteluissa kehitetään samalla koko työyhteisön toimintaa lähtien omista tehtävistä ja toiminnoista omalla osastolla. Työntekijä antaa palautetta työyhteisölle ja esimiehille. Esimiehet antavat palautetta työntekijälle. Työntekijän kassa tehdään yhdessä henkilökohtainen kehittämissuunnitelma. Tavoitteellisesta työkeskustelusta kootaan yhteenveto osaston vahvuuksista ja kehittämistarpeista. Yhteenveto toimii osaston toiminnan kehittämisen pohjana.

Työnohjaus tukee työntekijän jaksamista. Kolmetuntinen osastokohtainen työnohjaus on kerran kuukaudessa. Työnohjauksen tehtävänä on tukea henkilöstön jaksamista ja kehittää osastojen toimintaa.

Jälkipuinti erityisen haastavan työtilanteen jälkeen toteutetaan työterveyden kautta. Jälkipuinnin toteuttamisesta vastaa johtaja ja vastaava ohjaaja.

Järjestämme kerran vuodessa suunnittelupäivän, johon koko talon henkilökunta osallistuu ja sen lisäksi kerran vuodessa osastokohtaisen suunnittelupäivän. Suunnittelupäivän järjestämisestä vastaa johtaja ja vastaava ohjaaja.

Kerran vuodessa vietämme osastoittain henkilökunnan kesken työhyvinvointipäivän. Tavoitteena on tukea henkilökunnan jaksamista työssä ja lisätä henkilökunnan yhteenkuuluvuutta. Työntekijät itse suunnittelevat päivän sisällön.

## 4. VASTAANOTTOKODIN ASIAKAS

### SUUNNITELMALLINEN ASIAKKAKSITULO

Vastaanottokotiin asiakkaaksi tulon toivotaan tapahtuvan suunnitelmallisesti oman alueen **sosiaalityöntekijän sijoituspäätöksellä**, joka on sovittu yhdessä asiakkaan kanssa. Tällainen sijoitus on Lastensuojelulain tarkoittama avohuollon tukitoimi ja luonteeltaan ennaltaehkäisevää toimintaa. Suunnitelmallisessa asiakkaaksi tulossa yhteisissä neuvotteluissa sovitaan sijoituksesta ja sen tavoitteista.

Suunnitelmallisessa asiakkaaksi tulossa järjestämme **tutustumiskäynnin** ja **huoltosuunnitelmaneuvoittelun**. Tutustumiskäynnin ja huoltosuunnitelmaneuvoittelun tarkoitus on **motivoida** ja **sitouttaa** asiakas itse tavoitteen asetteluun, työskentelyyn ja sitä kautta muutokseen elämässään, jotta lapsen ja perheen arki sujuisi lapsen tarpeiden ja tilanteen edellyttämällä tavalla. Yhteisesti sovitulla suunnitelmallisella asiakkaaksi tulolla ajattelemme voivamme saavuttavamme parhaita tuloksia.

### Tutustumiskäynti

Sosiaalityöntekijä ottaa yhteyttä vastaanottokotiin ja sopii tutustumiskäynnin. Tutustumiskäynnin tarkoituksena on madaltaa kynnystä vastaanottokotiin tuloon tarpeeksi aikaisin, jotta lapsen ja perheen ongelmiin voitaisiin puuttua mahdollisimman varhain ja välttyttäisiin raskaammilta lastensuojelutoimenpiteiltä. Tutustumiskäynnin tarkoitus on kertoa asiakkaalle

**miten vastaanottokodissa työskennellään.** Näin asiakkaalle tulee **realistinen kuva** mihin hän on tulossa ja mitä häneltä itseltään odotetaan työskentelyn aikana. Perheelle kerrotaan, että työskentely tapahtuu **omaohjaajakeskusteluina** lapsen kanssa ja **vanhemmuuskeskusteluina** vanhempien kanssa.

Kerromme asiakkaalle **lapsilähtöisestä työskentelymallista.** Tällainen työskentely tarkoittaa asioiden käsittelyä lapsen näkökulmasta, siitä mitä teidän lapsi tarvitsee. Asioita ei käsitellä ongelmalähtökohdasta. Lapselle ja perheelle kerrotaan, että kaikki **työskentely on avointa.** Tutustumiskäynnillä pyritään luomaan realistinen kuva siitä mitä vastaanottokodissa tapahtuu, **millaista arkea** siellä eletään.

Tutustumiskäynnillä lapsi ja perhe **näkevät vastaanottokodin henkilökuntaa ja ne tilat** joissa lapsi tulee asumaan sijoituksen ajan. Tutustumiskäynnin yhteydessä lapselle ja perheelle varataan aikaa mieltä askarruttavien **kysymysten esittämiseen.** Lapsen ja perheen tilanteesta riippuen heidän kanssaan sovitaan **huoltosuunnitelmapalaveri** ja lapsen **muuttopäivä** vastaanottokotiin tai lapsi ja perhe voivat jäädä **miettimään** onko vastaanottokoti tässä vaiheessa heidän mielestään oikea auttamiskeino. Lapselle ja perheelle kerrotaan, mikäli tilanne sitä vaatii, miten vastaanottokotiin voi tulla virka-ajan ulkopuolella.

Joskus jonkun nuoren kohdalla jo pelkkä tutustumiskäynti on saanut aikaan muutoksen elämätyylissä ja hän on tajunnut kodin olevan parempi paikka rakkautta antavine rajoineen. Tällöin on ollut kyse lähinnä normaalin murrosiän rajojen etsimisestä.

## PÄIVYSTYKSELLINEN ASIAKKAAKSITULO

Päivystyksellinen asiakkaaksi tulo tarkoittaa **kiireellistä lapsen sijoitusta akuutista kriisitilanteesta.** Päivystyksellinen asiakkaaksi tulo tapahtuu silloin **sosiaalipäivystyksen kautta.** Sijoituksen muoto voi olla lastensuojelulain mukaan **avohuollontukitoimi** nuoren ja perheen kanssa tehdyllä yhteisellä sopimuksella tai **kiireellinen huostaanotto** lapsen ollessa välittömässä vaarassa ja nuoren tai vanhemman vastustaessa sijoitusta tai vanhempia ei tavoiteta tai he eivät ole sellaisessa kunnossa, jotta sijoituksesta voitaisiin yhdessä sopia. Virka-aikana lapsen sijoituksesta päättää lapsen oman asuinalueen lastensuojelun sosiaalityöntekijä. Vastaanottokodista otetaan välittömästi yhteyttä sosiaalityöntekijään, mikäli lapsi ei tule hänen saattamana. Virka-ajan jälkeen sijoituksesta päättää kiireellisessä huostaanotossa sosiaalipäivystyksen takapäivystäjänä toimiva päätösvaltainen sosiaalityöntekijä.

Päivystyksellisesti asiakkaaksi voi tulla **lapsi itse,** hänet voi tuoda **oma vanhempi, poliisi** tai **sosiaalityöntekijä.** Vastaanottokodissa lapsen ja mahdollisen saattajan kanssa käydään **akuutti tilanne lävitse. Kysytään mitä on tapahtunut, että vastaanottokotiin tullaan.** Tulotiedot kirjataan henkilötietolomakkeelle (liite 8). Tulotiedoissa tulee ilmetä lapsen **henkilö – ja ositetiedot, huoltajan tiedot, tulosyy, mahdollisen saattajan tiedot ja onko tämän lapsen kohdalla jotain erityishuomioita esimerkiksi sairauksia tai allergioita.** Tulotilanteessa mietitään myös **tarvitseeko lapsi välitöntä lääkärin arviota** esimerkiksi lapsen välitöntä psyykkisen voinnin arviointia tai

epäiltäessä seksuaalista hyväksikäyttöä tai päihdevieroitusta. Päivystyksellisessä asiakkaaksi tulossa tulee lisäksi miettiä aggressiivisen nuoren kohdalla voiko vastaanottokoti vastata nuoren tarpeisiin vai **tarvitaanko poliisin virka-apua tilanteen rauhoittamiseksi.**

Päivystysosastolla ohjaajan tehtävä on **rauhottaa tilanne** ja luoda lapselle **turvaa** ja antaa viesti siitä, että hänestä huolehditaan. Lapselle kerrotaan **missä hän on** ja **kuka aikuinen** huolehtii hänestä tässä tilanteessa. Lapsen kanssa katsotaan hänen **huoneensa ja nukkumapaikkansa.** Yhdessä ohjaajan kanssa lapsi petaa oman sängyn ja laittaa huonettaan mikäli lapsen vointi sallii sen. Näiden arjen askareiden tarkoitus on luoda lapselle turvallinen, levollinen, huolehtiva olo.

Lapsen tilanteesta riippuen ohjaaja käy lapsen kanssa lävitse tulotilannetta. Ohjaaja kertoo lapselle mitä tämän kuluvan päivän aikana tulee tapahtumaan. Tilanne etenee lapsen ehdoilla. Ohjaajan tulee osata havainnoida lapsen vointia ja sitä mitä lapsi kulloinkin tässä vaikeassa tilanteessa tarvitsee. Ohjaaja esittelee lapsen muille osaston lapsille ja aikuisille ja on tutustumistilanteessa lapsen turvana uudessa vieraassa ympäristössä vieraiden ihmisten keskellä.

## Aloituspalaveri

Mikäli lapsi on tullut sijoitukseen virka-ajan ulkopuolella, eikä lapsen ja perheen asioita hoitava sosiaalityöntekijä ole tietoinen akuutista sijoituksesta, vastaanottokodin ohjaaja ottaa häneen välittömästi yhteyttä virka-aikana sopiaukseen aloituspalaverin tai huoltosuunnitelmaneuvoittelun. Mikäli lapsella ja perheellä ei ole aikaisempaa lastensuojeluasiakkuutta ohjaaja ottaa heti virka-ajan alettua yhteyttä alkuarvioinnin kriisiryhmän sosiaalityöntekijään tai ohjaajaan ja sopii aloituspalaverin. Alkuarvioinnin kriisiryhmän sosiaalityöntekijän kanssa on sovittu, että he varaavat joka viikon maanantaiaamuksi aikaa yhteiselle neuvottelulle, mikäli akuutti asiakkuus on alkanut viikonlopun aikana.

Aloituspalaverissa ovat mukana lapsi/ nuori itse, vanhemmat, joko vastaanottoyönsosiaalityöntekijät tai lapsen omat avososiaalityöntekijät ja vastaanottokodin ohjaaja ja vastaava ohjaaja. Palaverissa käydään lävitse tilanne josta lapsi on sijoitukseen tullut. Lapsi/nuori itse kertoo oman näkemyksensä, perheen vanhemmat kertovat omansa. Vastaanottokodin ohjaaja kertoo tulotilanteesta viranomaisien näkökulmasta ja siitä miten lapsen tai perheen kanssa akuutin sijoituksen aikaan on työskennelty ja mitä seikkoja lähinnä lapsi ja hänen vanhempansa ovat tuoneet esille. Palaverissa päätetään jatkuuko sijoitus vastaanottokodin muilla osastoilla. Palaverissa sovitaan käytännöistä sijoituksen aikana seuraavaan palaveriin saakka.

Sovittavia asioita ovat:

- kuka saa tavata lasta vastaanottokodissa ja milloin, ajat tulee sopia kellon tarkkuudella, koska tämä lisää lapsen turvallisuutta ennustettavuuden vuoksi ja samalla vanhemmat antavat näyttöä omasta sitoutumisestaan etenkin jos kysymyksessä on päihderiippuvaiset vanhemmat
- kenelle annetaan tietoja lapsesta
- kontrolloidaanko vanhempien kunto ennen tapaamista esimerkiksi puhallutukset alkometriin tai huumeseuulat

- kuinka pitkä tutustumisaika nuorelle sovitaan, tällöin nuori liikkuu vastaanottokodin ulkopuolella vain aikuisen ohjaajan seurassa, tavoitteena on rauhoittaa ja pysäyttää tilanne ja tutustua nuoren tapoihin ja tottumuksiin ja aloittaa tarkempi kartoitus lapsen tilanteesta
- mietitään yhdessä mitkä ovat sijoituksen tavoitteet ja millaista tietoa sosiaalityöntekijät tilaavat vastaanottokodilta päätöksiensä tueksi
- sovitaan seuraavan huoltosuunnitelmapalaverin ajankohta

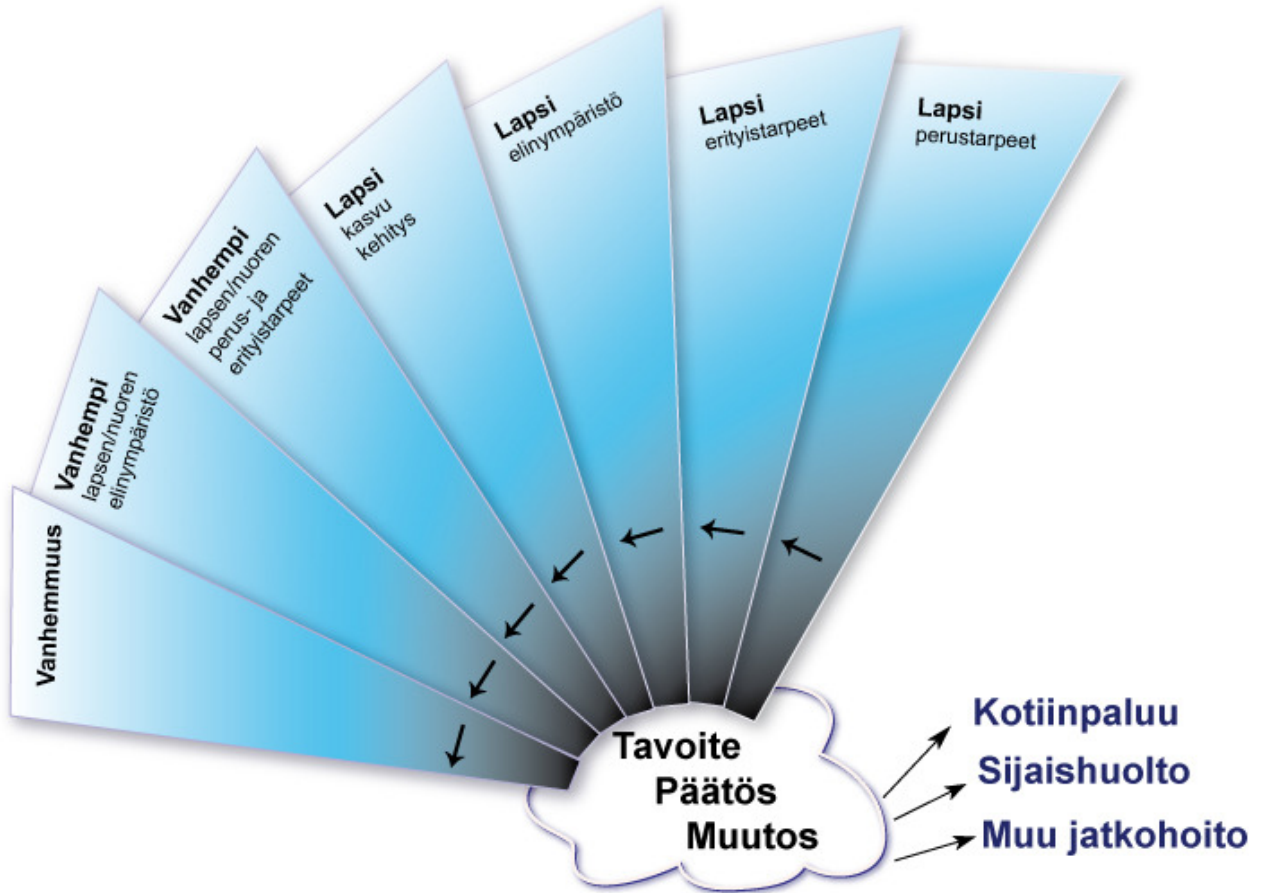
Jos sijoitus jatkuu, lapsi siirtyy vastaanottokodin varsinaiselle osastolle. Siirtyminen osastolle vastaanotosta tapahtuu sovitusti. Sosiaalipäivystysosaston ohjaaja pyytää kyseisen osaston ohjaajan neuvotteluun jossa kerrotaan sijo-

ituksen jatkumisesta, lapsen kanssa tapahtuneesta tähänastisesta työskentelystä ja sovitaan siirtymisaika ottaen huomioon lapsen tilanne ja vastaanottavan osaston valmius uuden lapsen tulolle. Neuvottelun jälkeen asia kerrotaan lapselle ja hän käy tutustumassa uuteen osastoon. Vastaanottava osasto nimeää lapselle omaohjaajaparin. Mikäli mahdollista omaohjaaja ottaa lapsen vastaan osastolle ja viettää tulopäivän lapsen kanssa luoden hänelle turvallista ilmapiiriä arjen askareiden myötä ja kertoessa osaston arjesta ja työskentelytavoista Omaohjaaja alkaa rakentaa luottamuksellista suhdetta lapseen ja luo mahdollisimman hyvää ilmapiiriä tulevalle omaohjaajatyöskentelylle.

## **VASTAANOTTOKOTITOIMINNAN YDINTEHTÄVÄ**

Vastaanottokotitoiminta on ” suljetun viuhkan avaamista”

## Vastaanottokotitoiminnan ydintehtävä





## HUOLTOSUUNNITELMA

Lastensuojeluasetuksen 4 § määrittelee huoltosuunnitelmaan kuuluvat asiat. Huoltosuunnitelma tehdään yhdessä asianomaisten kanssa eli niiden henkilöiden kanssa, joita se koskee.

Huoltosuunnitelmaan kirjoitetaan sijoituksen lähtökohdat sekä ne olosuhteet ja asiat, joiden kanssa muutos työskennellään. Samalla kirjoitetaan ylös ne keinot ja ajanjakso, jolloin tavoitteet yritetään saavuttaa.

Huoltosuunnitelmassa sovitaan myös suunnitelman seuraava tarkistus aika. Huoltosuunnitelma on lapsen, vanhempien, vastaanottokodin ja perheen sosiaalityöntekijöiden kanssa yhdessä mietitty lähtökohta arjen työskentelylle. Huoltosuunnitelmassa on hyvä kuvata lapsen todellista arkea kaikista lapsen ikätason mukaisilta elämän osa-alueilta. Sosiaalityöntekijä vastaa huoltosuunnitelman tekemisestä.

Huoltosuunnitelman tekemisessä on hyvä muistaa seuraavia asioita;

- ongelmat/ pulmat nimetään selkeästi
- tavoitteen asettelu tehdään pieninä osioina ja realistisesti
- sopia yhteydenpidosta lapsen verkostoissa
- sopia työnjaosta
- sopia työskentelytavoista
- sopia työskentelyajan pituudesta
- sopia seuraava palaveri arviointia ja tarkistusta varten

Vastaanottokodissa tehtävä hoito- ja kasvatussuunnitelma pohjautuu tehtyyn huoltosuunnitelmaan ja se täydentää sitä.

Seuraavien huoltosuunnitelmien tekemisen keskeisenä pohjana on vastaanottokodissa tehty yhteenveto lapsen ja perheen kanssa työskentelystä

## HOITO – JA KASVATUSSUUNNITELMA YDINTEHTÄVÄN TOTEUTTAMISESSA

Lastensuojelulaissa edellytetään hoito- ja kasvatussuunnitelman tekemistä sijoituksessa olevalle lapselle. Tämä suunnitelma perustuu tehtyyn huoltosuunnitelmaan, Tarulantuvan toimintamalliin, lapsen fyysiseen, psyykkiseen ja sosiaaliseen kehityksen. Tavoitteena on tiedonkeruu: lapsen arjen, tarpeiden, vaikeuksien, vahvuuksien ja voimavarojen selvittäminen yhdessä lapsen, vanhempien ja yhteistyötahojen kanssa. Työ on arvioivaa ja kuntouttavaa. Lähtökohtana on lapsen oikeus turvalliseen ja virikkeitä antavaan kasvuympäristöön, tasapainoiseen kehitykseen sekä erityiseen suojeluun.

Omaohjaajan työvälineenä on hoito – ja kasvatussuunnitelmasta tehty työtä ohjeistava runko, jonka mukaan on hyvä edetä työskentelyssä ja siitä voi tarkistaa onko kaikki lapsen ja perheen elämäntilanteet otettu huomioon tietoa kerätessä ja asioita kartoitettaessa. Ohjeistavan rungon lisäksi omaohjaaja päivittää ns. teemalomaketta. Teemalomakkeen (liite 9) avulla voidaan seurata ajankohtaista työskentelyä ja arvioida lähiajan muutostyöskentelyn tarpeita. Omaohjaaja teemoittaa keskustelut lapsen kanssa huoltosuunnitelmassa esitettyjen tavoitteiden mukaisesti. Omaohjaaja kirjaa erikseen kaikki omaohjaajakeskustelut ja käy ne läpi lapsen ja vanhempien kanssa. Lapsi ja vanhemmat saavat korjata mahdolliset virheet. Kirjauksen lopussa esitetään lapsen oma näkemys asiasta.

Vanhemmuuskeskustelut etenevät huoltosuunnitelmassa asetettujen tavoitteiden ja hoito – ja kasvatussuunnitelman mukaisesti noudattaen valittuja teemoja. Vanhemmuuskeskustelut käydään vanhemman kanssa lapsen näkökulmasta, lapsen tarpeista lähtien. Vanhemmuuskeskustelut kirjataan erikseen ja ne jaetaan vanhemmille ja niihin korjataan vanhemman esittämät asiavirheet. Vanhempien näkemys kirjataan myös.

Omaohjaaja ohjeistaa muun henkilökunnan mitä arjessa tulee seurata tämän lapsen ja nuoren kohdalla. Omaohjaaja kirjaa kuukausittain seurattavat asiat lapsen päivittäisen raportin alkuun.

Omaohjaaja kokoaa ennen seuraavaa neuvottelua omaohjaajakeskusteluista, vanhemmuuskeskusteluista ja raporttihavainnoista väliarvioinnin. Väliarviointi on virallinen dokumentti vastaanottokotityöskentelystä.

## LAPSEN KANSSA TYÖSKENTELY HOITO – JA KASVATUSSUUNNITELMAN MUKAISESTI

Työskentely tapahtuu omaohjaajakeskusteluina ja arjen seurantana	
<b>LAPSEN TARPEET</b>	<b>MENETELMIÄ JA VÄLINEITÄ</b>
<b>PERUSTARPEET</b> - ravinto ja ruokailu - puhtaus ja peseytyminen - liikunta - uni, lepo ja vuorokausirytmii - terveys - turvallisuus - kiintymys ja rakkauden tarve - fyysinen ja psyykinen hoiva - oppimisen tarve (mihin voi luottaa ja mitä saa tehdä) - leikin tarve - kontrollin tarve (rajat, säännöt, ohjeet ja kuri) - itsensä ilmaisemine (sanallisesti, tunteet)	- lapsen ja nuoren perustarpeet lomake (täytetään aina asiakkuuden alussa, liite 10) - seuranta arjessa ja haastattelut - perhekartta - kuvatarinat - läheiskartta - päivänkello - kuvat
<b>ERITYISTARPEET</b> - fyysiset sairaudet - psyykinen oireilu - seksuaalinen riisto - päihteet - neurologiset sairaudet - käytöshäiriöt - rikollisuus - erilaiset vammat	<b>Tarulantuvan menetelmät ja välineet</b> - seuranta arjessa ja haastattelut - päihdekartoitus; audit-testi, päihteiden käytön vaikutukset -lomake, muutossuunnitelma-lomake - terveydenhoitajan arviointi <b>Yhteistyössä muiden tahojen kanssa</b> - Lapsi – ja nuorisovastaanoton arviointi yhteistyömallin mukaisesti - Perheneuvolan arviointi yhteistyömallin mukaisesti - Lasten – ja nuorten psykiatrisen poliklinikan ja osaston arviointijaksot - A-klinikan sosiaaliterapeutin arviointi - Perusterveydenhuollon arviointi - Poliisin kanssa yhteistyö ja mahdollinen tutkinta ja oikeuskäsittely
<b>ELINYMPÄRISTÖ</b> - kasvuympäristö; koti, perhe, lähisuku, ystävät - verkosto; suku, kaverit, viranomaiset, eri hoitotahot, muut lapselle tärkeät henkilöt - koulu - päivähoito - harrastukset - vanhempien työ	- seuranta arjessa ja haastattelut - koululaisen koulutiedot -lomake (täytetään aina) - päiväkotit – ikäisen päiväkotilomake (täytetään aina) - sukupuu - perhekartta - verkostokartta - OH - kortit - harrastussopimukset
<b>KASVU – JA KEHITYS</b> - itsetuntemus ja minäkuva - yksilöllisyys ja erilaisuus - omasta terveydestä huolehtiminen - ikätasoisuus; motoriikka, kielellinen kehitys jne.. - vuorovaikutustaidot - vahvuudet ja heikkoudet	- seuranta arjessa ja haastattelut - elämänjana - OH - kortit - adjektiivit - vahvuus – ja voimaeläinkortit - terveys – ja hyväoloasteikko - minä-kartta - tunnelista ja tunnekartoitus - elämän tärkeät asiat -terveydenhoitajan arviointi

## VANHEMPIEN KANSSA TYÖSKENTELY HOITO – JA KASVATUSSUUNNITELMAN MUKAISESTI

Työskentely tapahtuu vanhemmuuskeskusteluina ja arjen seurantana

VANHEMMUUSKESKUSTELUT	MENETELMIÄ JA VÄLINEITÄ
LAPSEN – JA NUOREN PERUS – JA ERITYISTARPEET	- lapsen ja nuoren perustarpeet lomake (täytetään aina) - päivänkello - lapsen verkosto - asteikkokysymykset - väittämäkortit - tarvevalinnat - lomake
<b>LAPSEN JA NUOREN ELINYMPÄRISTÖ</b> - perherakenne, suku - vanhempien näkemys lapsesta - lapsen historia, menneisyys - mitä lapselle kuuluu - millainen lapsi oli itse - miten lastensuojeluun tulo näkyy lapsessa - lapsen verkosto	- sukupuu - verkostokartta - elämänjana
<b>VANHEMMUUS</b>	- vanhemmuuden roolikartta

### OMAOHJAAJA

Omaohjaajan tehtävänä on toimia lastensuojelulain perusteella määräaikaisesti sijoitettujen lasten ja nuorten kasvattajana ja ohjaajana sekä vastata Tarulantuvassa sijoitusprosessin tavoitteellisesta etenemisestä. Omaohjaajan tehtävänä on tukea ja ohjata vanhempia vanhemmuuteen.

Omaohjaaja toimii osastolla lapsen ja perheiden asioiden asiantuntijana. Omaohjaaja ohjeistaa osaston muut työntekijät kasvattamaan ja ohjaamaan lasta hänen tarpeidensa mukaisesti. Omaohjaaja ohjeistaa mitä asioita lapsesta ja perheestä seurataan arjen toiminnassa ja kirjataan raporttiin.

Omaohjaaja käy lapsen kanssa ns. omaohjaajakeskusteluja. Keskustelut etenevät hoito- ja kasvatussuunnitelman ja asiakasprosessin mukaisesti. Keskustelut teemat syntyvät lapsen ja perheen tarpeista.

Omaohjaaja käy vanhempien kanssa ns. vanhemmuuskeskusteluja. Nämä keskustelut käydään lapsen näkökulmasta ja lapsen tarpeista käsin tavoitteena tuoda lasta näkyväksi vanhemmille. Keskustelut etenevät hoito – ja kasvatussuunnitelman ja asiakasprosessin mukaisesti. Keskustelut teemoitetaan lapsen ja perheen tarpeiden mukaisesti.

### Kohtaaminen, luottamuksen rakentaminen

Tavoitteena on luottamuksellisen suhteen luominen juuri tähän lapseen. Omaohjaajan tulee kohdata asiakas eli lapsi lapsena ja kanssaihmisenä. Omaohjaajan täytyy olla tietoinen omasta ammattiroolistaan ja olla valmis miettimään mitä muuta antaa itsestään luottamusta rakennettaessa. Omaohjaajan täytyy tietoisesti säädellä asiakassuhteessa tarvittava lähellä olo ja tarvittava etäisyys. Menetelmien käyttö ei ratkaise onnistumista työssä, vaan kuinka paljon omaohjaajana laitot ”itsesi likoon” ja olet sitoutunut

työskentelemään juuri tämän lapsen asioissa. Prosessia johtaa aina aikuinen ja siinä mielessä omaohjaajasuhde on alisteinen. Omaohjaajan tulee tiedostaa suhteen merkityksellisyys ja myös se valta, joka perheen tilanteen ja asioiden selvittelyn myötä tulee.

## Työskentelyvaihe

Vastaanottokodissa omaohjaajalla on korostuneesti **tiedonkerääjänrooli**. On tärkeää lapsen elämäntilanteen suunnittelun onnistumiseksi, että omaohjaaja pysyy tiedonkerääjän ja kokoajan roolissa. Vain kattava ja kokonaisvaltainen tiedonkeruu mahdollistaa vastaanottokodin ydintehtävän toteutumisen eli ”viuhkan avaamisen” Tämä on suuri haaste. Näin varmistetaan, etteivät tehdyt johtopäätökset ja jatkotoimenpiteet pohjaudu väärin painottuneeseen tai hätäisesti valittuun tietoon. Omaohjaaja seuraa tuleeko lapsen asioissa samansuuntaista tietoa sekä päivittäisestä raportista, että omaohjaaja ja vanhemmuuskeskusteluista, tämä osaltaan varmistaa tiedon painoarvoa. Jäsentyneesti tehty tiedonkeruu luo myös varmuutta näkemyksien ja johtopäätösten tekemiseen. Kerätty tieto käsitellään palaverissa, jossa muodostetaan yhdessä perheen, sosiaalityöntekijän ja mahdollisten yhteistyötahojen kanssa yhteinen näkemys asiasta. Palaverissa päätetään jatkosuunnitelmista.

Omaohjaaja ottaa vastaan lapsen kriisin ja pahan olon. Omaohjaaja tukee ja ohjaa lasta käsittelemään tunteitaan ja paha mieltään. Omaohjaaja on lapsen elämän tärkeä rinnalla kulkija. Aluksi lasta auttaa parhaiten oman huoneen ja oman sängyn laittaminen. Lasta auttaa vastaanottokodin arjen hahmottaminen ja tutustuminen muihin aikuisiin ja lapsiin. Aikuisen tehtävänä on luoda lapselle mahdollisimman turvallinen olo haastavassa tilanteessa.

Omaohjaaja on yhteydessä lapsen päivähoitoon tai kouluun ja kertoo lapsen olevan vastaanottokodissa. Omaohjaaja sopii mahdollisesta yhteistyöstä. Omaohjaaja on myös yhteydessä muihin lasta hoitaviin tahoihin ja sopii mahdollisesta yhteistyöstä. Omaohjaaja pitää yhteyttä sosiaalityöntekijään ja neuvottelee hänen kanssaan asioista, jotka vaativat sosiaalityöntekijän kannanottoa ja päätöksentekoa. Arjen asiat päätetään osastolla.

Lisäksi omaohjaajalle kuuluu osaston arjen hoitaminen. Hän toimii kaikkien lasten kasvattajana ja ohjaajana arjessa.

## Erovaihe

Vastaanottokotityöskentely on aina määräaikaista. Usein omaohjaajalle ja lapselle syntyy tiivis ja luottamuksellinen suhde. Lapselle tulee antaa tilaa tehdä surutyötä myös tästä suhteesta. Omaohjaaja on tietoinen suhteen määräaikaisuudesta ja hän auttaa lasta irtautumaan itsestään. Siirtymävaiheen työskentely jatkuu sovittujen käytäntöjen mukaisesti lapsen palatessa kotiin tai siirtyessä toiseen sijoituspaikkaan (kts. luku 6).

## 5 DOKUMENTOINTI

Dokumentointi on työn virallista kirjaamista. Kirjaamisen kautta työ tulee näkyväksi asiakkaalle, työntekijälle itselleen sekä yhteistyötahoille. Asiakkaalla on oikeus nähdä häntä koskeva työskentelykirjaus. Kirjaaminen auttaa keskittämään työskentelyä oleellisiin asioihin. Kaikki osapuolet tietävät mistä asiasta puhutaan ja missä yhteydessä se on kirjattu näkyväksi tiedoksi. Kirjattuihin tosiasioihin on hyödyllistä palata asiakkaan kanssa työskentelyn kuluessa.

### Raportti

Jokaisessa työvuorossa raporttiin kirjoitetaan tiivistetty oleellinen **tosiasiatieto**. Tarulantuvan raportti on kaksiosainen; raportissa siirretään **lapsen arjen kannalta** välttämätön tieto seuraavaan vuoroon ja toinen osa raporttia on **lastensuojelullista seurantaa**, jota huoltosuunnitelmassa, Tarulantuvan väliarviointissa ja hoito – kasvatussuunnitelmassa olevat tavoitteet ohjaavat. Omaohjaaja **ohjeistaa** lastensuojelullisen seurannan. Ohjeistus **kirjataan** lapsen raportin alkuun.

Raporttiin kirjataan vain tapahtuneet tosiasiat. Työntekijöiden olettamuksia, tulkintoja tai omia tunteita ei kirjata raporttiin. Mikäli on tarvetta raportoida omia mielipiteitä, ne tulee selvästi erottua kirjauksesta työntekijän ajatuksina. Raportissa voidaan kuvata esim. äidin olemusta, käyttäytymistä ja sitä mitä se työntekijälle kertoo ja mitä se lapsen tarpeiden näkökulmasta tarkoittaa.

#### Aamuraportti:

”Yökkö” raportoi yön tapahtumat aamuvuorolaisille joka päivä klo 7.00 – 7.15

#### Päiväraportti:

Lasten-, nuorten- ja päivystysosastot pitävät raportin joka päivä klo 14.00 – 14.45.

Raportilla siirretään seuraavat asiat;

- kuluvan illan ja tulevan aamun tiedot
- lapsista arjentieto seuraavaan vuoroon tulevalle työntekijälle
- lastensuojelullinen tieto seuraavaan vuoroon tuleville työntekijöille ja mahdollinen asioiden delegointi
- raportin lopuksi työntekijät jakavat työt ja vastuut kustakin lapsesta
- tehdään turvasuunnitelmat joka vuoroon erikseen kulloisenkin tilanteen mukaan

#### Koko talon raportti päivystysosastolla:

Osastojen iltavuorojen vastuuvuorolaiset kokoontuvat pitämään raportin klo 14.45 – 15.00

Raportilla siirretään päivystäjälle seuraavat asiat;

- osastojen tilanne, ketä lapsia paikalla, kuka on lomalla ja kuka on palaamassa osastolle päivystysosaston kautta (päivystysosastolle ei tarvitse pitää raporttia lasten arkipäivän tilanteista)
- osastolle tulevat vierailijat joiden kunto kontrolloidaan päivystysosastolla
- osastojen erityistilanteet, esim. aggressiiviset asiakkaat, mahdolliseen hälytykseen valmistautuminen tai ennakoitua tilanteita

- vastuun ja työnjako erityistilanteissa (esim. jos nuori ei palaa sovittuun aikaan mennessä, nuoren osasto hoitaa asian...)

### Ilta raportti:

Pienten-, nuorten- ja päivystysoasastot pitävät erikseen raportin kunkin osaston ”yökölle” joka ilta klo 21.15 – 21.45. Siirretään vain ne tiedot jotka yökön työskentelyn kannalta ovat oleellisia.

Osastojen ”yököt” kokoontuvat päivystysoasastolle työnjakoon 21.45 – 22.00.

### **Omaohjaajakeskustelut**

Omaohjaajat työskentelevät säännöllisesti lasten ja nuorten kanssa edellä kuvatun hoito – ja kasvatussuunnitelman mukaisesti. Omaohjaajat teemoittavat työskentelyn. Omaohjaajat kirjaavat jokaisen työskentelykerran erikseen. Omaohjaajat antavat kirjauksen luettavaksi nuorelle ja nuori korjaa virheelliset tiedot.

### **Vanhemmuskeskustelut**

Omaohjaajat työskentelevät säännöllisesti vanhempien kanssa edellä kuvatun hoito – ja kasvatussuunnitelman mukaisesti. Työskentelyyn otetaan mukaan lapsi ja nuori mikäli se on mahdollista ja perusteltua. Omaohjaajat teemoittavat työskentelyn. Omaohjaajat kirjaavat jokaisen työskentelykerran erikseen. Omaohjaajat antavat kirjauksen luettavaksi perheelle. Perhe korjaa virheelliset tiedot.

### **Väliarviointi**

Omaohjaaja kokoaa raporttiseurannasta, omaohjaajakeskusteluista ja vanhemmuskeskusteluista kirjallisen yhteenvedon joka on samalla **väliarviointi vastaanottokodin sijoituksesta**. Väliarviointi on **pohja seuraavalle huoltosuunnitelmaneuvoittelulle**. Väliarvioinnista tulee ilmetä **tavoitteet, jotka työskentelylle asetettiin** edellisessä palaverissa ja jotka on kirjattu huoltosuunnitelmaan. Väliarvioinnista tulee näkyä **selvitystyön kulku ja selvitykseen käytetyt menetelmät**. Väliarvioinnissa omaohjaaja **nostaa esille lapsen tarpeita** ja selvityksen myötä **täsmennyttä huolta** ja **muutoksen tarvetta** ja ehdottaa **jatkotyöskentelylle uusia tavoitteita** lapsen näkökulmasta käsin.

Omaohjaajat käyvät väliarvioinnin **lävitse vanhempien ja nuoren kanssa** ennen huoltosuunnitelmaneuvoittelua. Väliarvioinnin lopuksi **kirjataan vanhempien ja lapsen/ nuoren oma näkemys asiasta**.

Väliarvioinnin **luotettavuutta** lisää, kun voidaan tarkastella ilmeneekö sama asia tai huoli raportissa kirjatussa arjen seurannassa ja omaohjaajakeskustelun ja vanhemmuskeskustelun kirjauksessa.

## 6. ASIAKKUUDEN PÄÄTTÄMINEN

### Kotiin paluu

Palaverissa päätetään kotiin paluusta. Kotiutus tapahtuu asteittain. Ensin sovitaan päivälomia. Niiden onnistuessa sovitaan yhden tai kahden yön lomina. Lomien onnistumista seurataan palaverissa sovitulla tavalla. Kotilomille laaditaan säännöt ja sopimukset. Omaohjaaja käy lapsen ja vanhempien kanssa keskustelua miten kotilomat ovat sujuneet. Palaverissa voidaan sopia tekeekö omaohjaaja kotiloman aikana kotikäyntejä. Käyntien tarkoitus on tukea vanhemmuutta ja siirtää uudet muutetut tavat ja käytännöt perheen arkeen tai käynnin tarkoitus on seurata esimerkiksi vanhempien kuntoa alkometriin puhalluttamalla.

Mikäli lyhyet kotilomat onnistuvat, sovitaan palaverissa pidempiä kotilomia. Omaohjaaja voi jatkaa kotikäyntejä. Sijoitusta vastaanottokotiin jatketaan. Palaverissa mietitään mitä tukitoimia perhe tarvitsee. Mikäli kaupungin oma perhetyö jatkaa, toimimme yhteisesti sovitun mallin mukaisesti. Joissain tapauksissa vielä sijoituksen päätyttyä vastaanottokotiin on ollut perusteltua jatkaa perhetyötä vastaanottokodin omaohjaajien toimesta ja perheen kanssa työskentely jatkuu keskeyttämättömänä. Näin ollen on myös jäänyt ovi avoimeksi ja kynnyks matalammaksi palata takaisin vastaanottokotiin, mikäli asiat kotona eivät suju. Etenkin nuoret ovat hyötäneet tästä toimintamallista.

Omaohjaajan rooli on muuttunut entistä enemmän vanhemmuutta tukevaksi. Vanhemmuuskeskusteluissa omaohjaaja vahvistaa vanhempien roolia. Omaohjaaja tukee uusien muuttuneiden käytäntöjen siirtymistä kodin arkeen.

### Sijaishuoltoon siirtyminen

Jos huoltosuunnitelmapalaverissa sijaishuoltoon siirtyminen nousee yhdeksi jatkosuunnitelman vaihtoehdoksi, tekee lastensuojelun sosiaalityöntekijä lähetteen SAS- ryhmään. Perheelle kerrotaan lähetteen tekemisestä ja SAS-ryhmän työskentelystä.

SAS-ryhmä on osa Sijaishuollon yksikön toimintaa. SAS (= selvitä – arvioi - sijoita) -ryhmä joka kokoontuu säännöllisesti viikoittain käsitellen lastensuojelun avotyöstä tulleet sijoitustarvearviolähetteet sekä käyden läpi Tarulantuvassa olevien lasten ja perheiden tilanteen.

SAS-ryhmään kuuluvat vakituisina jäseninä lastensuojelutyön sosiaalisihteerit ja avohuollon johtava sosiaalityöntekijä, sijaishuollon johtava sosiaalityöntekijä, perhehoidon ja sijaishuollon sosiaalityöntekijät ja ohjaaja, Tarulantuvan ja Nuorisoryhmäkodin johtajat sekä lapsen/nuoren asiassa lähetteen tehneet avohuollon sosiaalityöntekijät ja ohjaajat. Ryhmä voi kuulla tarvittaessa myös muita asiantuntijoita.

Lähetteen saatuaan SAS-ryhmä arvioi huostaanoton edellytysten täyttymisen ja tekee konkreettisen toimintasuunnitelman lapsen sijoitustarpeen arvioinnista, sijaishuoltopaikan valinnasta ja sijoitusprosessin etenemisestä ja aikataulusta sopien tarvittavista käytännön toimenpiteistä ja niiden vastuuhenkilöistä.



Sijaishuoltoyksiköstä tehdään arviointikäyntejä erilaisiin sijaishuoltopaikkoihin varautuen tulevaan sijaishuoltopaikkatarpeeseen. Jokaisen jatkosijoitukseen lähtevän lapsen sijoitusprosessissa työskennellään juuri hänelle tehdyn suunnitelman ja aikataulutuksen mukaisesti hänen tarpeistaan, tilanteestaan ja lähtökohdistaan käsin.

Kun sijaishuoltoon siirtymisestä on SAS-ryhmässä tehty päätös, alkaa sovitun työnjaon ja aikataulutuksen mukainen työskentely lapsen ja perheen kanssa.

Toiseen sijoituspaikkaan siirtymisen valmistelussa omaohjaajan rooli on auttaa lasta ja perhettä hyväksymään sijoitus ja käsitellä sijoituspäätöksestä tulleita kysymyksiä. Omaohjaaja seuraa lapsen ja perheen valmiutta hyväksyä sijoituspäätös.

Omaohjaaja on mukana lastensuojelun sosiaalityöntekijän kanssa ensimmäisellä käynnillä esivalitussa sijaishuoltopaikassa. Omaohjaaja arvioi omalta osaltaan onko paikka lapsen tarpeiden mukainen. Omaohjaaja antaa lapsesta realistista arjen tietoa sijaishoitopaikkaan, jotta siellä voidaan arvioida sopiiko tämä lapsi olemassa olevaan lapsiryhmään ja pystyvätkö he vastaamaan lapsen ja perheen tarpeisiin.

## **Sijoitustyöskentely vastaanottokodin näkökulmasta**

### **Ensimmäinen arviointikäynti lapsen näkökulmasta perhekotiin**

Käynti tapahtuu Tarulantuvan omaohjaajan ja avososiaalityöntekijän ja / tai sijaishuoltoyksikön työntekijän kanssa.

#### 1. Taustatiedot

- perhekodin nimi, osoite, puhelin
- kuinka kauan toiminut
- biologinen perhe
- sijoitetut lapset
- perhekodin työntekijät, heidän koulutus
- ympäristö

#### 2. Arviointi lapsen näkökulmasta

- koulu / päivähoito vastaavatko tämän lapsen tarpeita
- onko erityishoitoa saatavilla lapsen tämän lapsen tarpeille, fyysiset sairaudet, neurologiset erityispiirteet, terapiat ym..
- harrastukset, varsin tärkeitä mikäli lapsi on jo sitoutunut johonkin tiettyyn harrastukseen

#### 3. Perhekodin kasvatusnäkemys suhteessa tähän lapseen

- rajat, kotiintuloajat, kaveripiiri, viikkorahat, kotityöt
- seuraamukset
- vanhemmuus
- sitoutuminen vanhemmuuteen, eläminen perheenä

#### 4. Yhteistyö vanhempien kanssa

- mikä näkemys perhekodilla vanhempien kanssa työskentelystä yleensä, miten perhekoti tukee biologista vanhemmuutta

- miten tämä perhekoti vastaa tämän perheen vanhempien erityistarpeisiin esim. päihdeongelma, mielenterveysongelma
  - miten vanhempien tapaamiset on ajateltu järjestää, vierailut perhekodissa, lasten kotilomat
5. Mikä on perhekodin eettinen näkemys ja arvot ja mistä se heijastui
  6. Miten tämä lapsi sopii tämän perhekodin lapsiryhmään
  7. Jäikö jokin kysymys askarruttamaan ja huolestuttamaan, jos niin mikä?

### **Sijoituspaikkakäynnin jälkeen**

- omaohjaaja kirjaa arvioinnin lapsen näkökulmasta edellisten asioiden perusteella
- arviointikeskustelu omaohjaajan, avososiaalityöntekijän ja/ tai sijaishuoltoyksikön työntekijän kanssa käynnistä
- kirjallinen arviointi saatetaan SAS – ryhmän käyttöön ( Tarulantuvan johtaja SAS-ryhmän jäsen)
- SAS-ryhmässä päätetään lapsen sijoittumisesta kyseiseen perhekotiin ja sovitaan lapsen ja perheen tutustumiskäynti tai sas-ryhmä etsii uuden lapselle paremmin soveltuvan sijoituspaikkavaihtoehdon

### **Sijoituspaikkaan siirtyminen**

Tässä vaiheessa on viranomaisten taholta tehty päätös sijoituspaikasta

#### **Tutustumiskäynti**

- lapsi / nuori ja hänen vanhempansa käyvät tutustumassa perhekotiin erikseen sovittujen työntekijöiden kanssa
- kuunnellaan lapsen / nuoren ja hänen vanhempiensa mielipidettä ja mitä kysymyksiä he nostavat esille
- käydään keskustelua lapsen / nuoren ja perheen kanssa, ajatuksena miten tämä perhekoti vastaa heidän lapsen / nuoren ja vanhempien tarpeita

#### **Tutustumiskäynnin jälkeen**

- Omaohjaaja kirjaa lapsen / nuoren ja vanhempien ja oman näkemyksensä
- kirjallinen arviointi saatetaan SAS-ryhmän käsiteltäväksi (Tarulantuvan johtaja)
- SAS-ryhmässä tehdään lopullinen päätös sijoituspaikasta lapsen / nuoren ja hänen vanhempiensa näkemykset huomioon ottaen

Tässä vaiheessa olisi hyvä sopia palaveri, jossa olisi mukana lapsi / nuori, hänen vanhempansa, perhekodin vanhemmat, avo-sosiaalityöntekijä, SAS-sosiaalityöntekijä, harkinnan mukaan muut perhettä hoitavat viranomaiset ja Tarulantuvan vastaava ohjaaja ja omaohjaaja.

Tärkeitä asioita palaveriin;

- Siirtymäterapian tarve ja toteutustapa arvioidaan yksilöllisesti

- Siirtymäaikataulu; mietitään mikä olisi lapsen / nuoren kannalta sopiva siirtymäaikataulu, ottaen huomioon valmius, koulutilanne, meneillään olevat hoidot ym. tärkeät asiat
- Siirtymätyöskentely / Tutustumiskäynnit; tähän vaikuttaa kuinka pienestä lapsesta on kyse. Mietitään käyvätkö sijoituspaikan työntekijät ensin tapaamassa lasta / nuorta Tarulantuvassa vai sovitaanko lapsen / nuoren vierailuaikoja tulevaan sijoituspaikkaan tai mahdollisia yöloimia, samaan aikaan jatketaan keskusteluja ja havainnointia lapsen / nuoren kanssa ja vanhemmuuskeskusteluja biologisten vanhempien kanssa ja sijoituspaikan aikuisten kanssa
- Seurantapalaveri

### **Muuhun jatkohoitoon siirtyminen**

Vastaanottokotityöskentelyn aikana voi selvittää, että lapsi tai nuori tarvitsee ennen kotiin palaamista ensisijaisesti jatkohoitoa esim. psykiatrista tai neurologista hoitoa/kuntoutusta eikä lastensuojelusijoitusta. Tällöin työskentelystä vastuu siirtyy muille asiantuntijatahoilla. Tätä siirtoa edeltävät yhteistyöneuvottelut, joissa on tehty suunnitelmaa lapsen ja perheen auttamiseksi.

## **7. PERHEOSASTO OSANA VASTAANOTTOKOTIA**

### **Asiakasperheet, joille palvelu on suunniteltu**

#### **Varhaisen vaiheen puuttuminen**

Ajatuksena on auttaa perhettä heti alkuvaiheessa tiedostamaan oman toimintansa muutostarve ja motivoida perhettä ottamaan vastuu tilanteesta itse ja toimimaan tilanteen muuttamiseksi. Tavoitteena on varhainen puuttuminen ja rankempien lastensuojelutoimenpiteiden, esimerkiksi huostaanoton ennalta ehkäiseminen.

#### **Nuori vanhempi**

Tavoitteena on intensiivinen tukeminen riittävän hyvään vanhemmuuteen ja nuoren vanhemman oman elämän osa-alueiden kartoitus ja riittävän hyvä oman elämän hallinta.

#### **Vanhemmat joiden hoito – ja kasvatuskyyvistä tarvitaan arviointia**

Arvioinnin jälkeen kuntouttaminen riittävän hyvään vanhemmuuteen tai mahdollisimman hyvä sijoitus kodin ulkopuolelle.

#### **Sijoituksen jälkeen kotiin palaavat lapset perheineen**

Suunnitelmallinen kotiinpaluu.

#### *Perheosaston perustehtävä*

Tarulantuvan perheosaston perustehtävänä on kartoittaa perheen tilanne suunnitelmallisesti, tukea ja auttaa perhettä arkipäivän elämäntilanteissa ja muutoksessa, sekä vahvistaa vanhemmuutta. Tehdä lapsi näkyväksi perheessä, tukea ja ohjata perhettä niin, että kuntoutuksen jälkeinen arki

sujuu lapsen tarpeiden mukaisesti. Työskentelyote on intensiivinen, arvioiva ja kuntouttava.

## Perhetiimi

Lastensuojelutyön perhetyötä tekevät Lappeenrannan kaupungin perhetyö, Alvari-perhetyö ja Tarulantuvan vastaanottokodin perheosasto.

Perhetiimin tavoite on kehittää lastensuojelutyön perhetyötä  
Perhetiimiin kuuluvat lastensuojelutyönsosiaalisihteeri, avohuollon johtava sosiaalityöntekijä, alkuarvioinnin kriisisosiaalityöntekijä, lastenvalvoja/ sosiaalityöntekijä, perhehuollon ohjaaja, vastaanottokodin johtaja / perheosaston vastaava ohjaaja, kaupungin perhetyön vastaava ohjaaja ja Alvari-perhetyön vastaava ohjaaja.

Perhetiimille tulee lähetteet lastensuojelun sosiaalityöntekijältä ja muilta yhteistyötahoilta. Lähetteet käsitellään tiimissä ja aikataulutetaan perheen tarpeen ja kiireellisyyden mukaan. Mikäli lähete tulee yhteistyötahoilta, johtava sosiaalityöntekijä valitsee sosiaalityöntekijän ja perheosaston vastaava ohjaaja valitsee perheosaston työparin.

*Yhteistyö sosiaalityöntekijän kanssa*

## Työskentely

Työskentelyn suunnittelu tapahtuu työryhmässä, jossa ovat mukana asiakkaan sosiaalityöntekijät ja perheosaston vastaava ohjaaja sekä perheelle suunniteltu omaohjaajapari. Tämä ryhmä valitsee työskentelyn teemat asiakkaan lähtökohdista käsin.

## Roolit

Sosiaalityöntekijä on työn tilaaja, sen koordinoija sekä päätöksentekijä perhettä koskevissa asioissa. Sosiaalityöntekijällä on velvollisuus laatia huoltosuunnitelma. Sosiaalityöntekijä on tiiviisti mukana määrittelemässä työskentelyn teemoja.

Perheosaston vastaavalla ohjaajalla on vastuu asiakasprosessin ohjauksesta ja aikataulutuksesta.

Perheosaston ohjaaja tekee suunnitelman mukaista selvittelytyötä ja huolehtii arjesta perheosastolla, raportoiden säännöllisesti työskentelystä. Tavoitteellisen työskentelyn varmistamiseksi tiedonsiirto sosiaalityöntekijöiden ja perheosaston välissä on oltava joustavaa ja saumatonta.

## PERHEOSASTON ASIAKASPROSESSI

### Perheosaston asiakasprosessi, kuntouttava arviointi

#### Kartoitus/arviointijakso

Perheet joille palvelua tarjotaan:

- 2 viikkoa kestävä kartoitus ja arviointijakso osastolla
- kuntoutusjakson mahdollisuuden arviointi
- sijoituksesta kotiutumiseen arviointi
- sijoituksen/huostaanoton arviointi

Vaiheet	Työskentely	
<b>ALOITUSVAIHE</b>	<p><b>Lähete</b> avososiaalityöstä tai muilta yhteistyötahoilta</p> <p><b>PERHE-tiimi</b> arvioi lähetteet ja valitsee perheet kartoitus/ arviointijaksolle</p> <p><b>Viranomaisneuvottelu</b> - tiedonsiirtoneuvottelu; perheen tietojen siirto sosiaalityöntekijältä perheosaston ohjaajaparille</p> <p><b>Huoltosuunnitelmaneuvoittelu / Tapaaminen perheen kotona</b> - huoliseula, perheen motivointi työskentelyyn, tavoitteiden miettiminen</p> <p><b>Tapaaminen Tarulantuvassa</b> - tutustuminen, arkikäytännöt, tavoitteista keskustelu</p> <p><b>Tapaaminen perheen kotona</b> - tavoitteet, sitoutuminen, tulopäivästä sopiminen</p> <p><b>Viranomaispalaveri</b> - teemat, työnjako, aikataulu</p>	<ul style="list-style-type: none"> <li>- asiakkaan kokonaistilanteen kartoittaminen</li> <li>- ohjaajat ja sosiaalityöntekijät yhdessä ensimmäisellä kotikäynneillä</li> <li>- 1. tapaamisella perheelle kotitehtäväksi miettiä tavoitteita</li> <li>- 2. tapaamisella tavoitteista keskustelu</li> <li>- 3. tapaamisella tavoitteiden purku ja niihin sitoutuminen</li> </ul>
<b>OSASTOJAKSO</b> (2 viikkoa) -yksilöllisesti suunnitellut palvelut eri asiakasryhmille	<p><b>Työskentely teemoittain tavoitteiden mukaisesti</b></p> <ul style="list-style-type: none"> <li>- perustuu hoito- ja kasvatussuunnitelmaan</li> <li>- työskentelyn periaatteena perhekeskeisyys, lapsilähtöisyys ja avoimuus</li> </ul>	<ul style="list-style-type: none"> <li>- asiakasperheiden ohjausta, neuvontaa ja havainnointia</li> <li>- vanhemmuuskeskustelut 3xviikossa</li> <li>- omaohjaajatapaamiset lapsen kanssa 3xviikossa yksilöllisesti</li> </ul>
<b>LOPETUSVAIHE</b>	<p><b>Yhteenvedon koostaminen</b> - ohjaajat ja sosiaalityöntekijät</p> <p><b>Tapaaminen perheen kanssa</b> - jakson läpikäyminen; työntekijöiden ja perheen näkökulma</p> <p><b><u>KIRJALLINEN SELVITYS KARTOITUS/ ARVIOINTIJAKSOSTA</u></b></p> <p><b>Huoltosuunnitelman tarkistus neuvottelu</b> - jatkosuunnitelman ja tavoitteiden laatiminen perheelle</p>	

## Perhekuntoutusjakso perheosastolla

12 viikkoa kestävä intensiivinen osastojakso

Yksilöllisesti suunniteltu palvelu perheille, perustuu huoltosuunnitelmassa asetettuihin tavoitteisiin ja 2 viikon kartoitus ja arviointijaksoon

- perhe asuu ensimmäiset 2 viikkoa perheosastolla
- kotilomia lisätään suunnitellusti jakson edetessä
- perhe siirtyy viikolla 12 tuetusti kotiin
- kaksi seurantapalaveria ja tarvittaessa kriisipalaveri

<p>TYÖSKENTELYVAIHE</p>	<p><b><u>PERHEKUNTOUTUSSUUNNITELMA</u></b> <b><u>HOITO – JA</u></b> <b><u>KASVATUSSUUNNITELMA</u></b></p> <p><b>Lapsilähtöinen työskentely</b></p> <ul style="list-style-type: none"> <li>- perustarpeet</li> <li>- erityistarpeet</li> <li>- elinympäristö</li> <li>- kasvu ja kehitys</li> </ul> <p><b>Vanhemmuuskeskustelut</b></p> <ul style="list-style-type: none"> <li>- lapsen näkökulmasta perheen asioiden läpikäymistä</li> <li>- lapsen tilanteen ja tarpeiden näkyväksi tekeminen</li> </ul> <p><b>Perheen sosiaalisen tilanteen kartoitus</b></p> <ul style="list-style-type: none"> <li>- talous</li> <li>- asuminen</li> <li>- työ ja koulutus</li> <li>- terveys</li> <li>- ihmissuhteet</li> <li>- vapaa-aika</li> </ul> <p><b>Vuorovaikutus</b></p> <ul style="list-style-type: none"> <li>- perheen omien voimavarojen löytyminen ja niiden tukeminen</li> <li>- esille nousseiden huolien työstäminen positiivisempaan suuntaan</li> </ul>	<ul style="list-style-type: none"> <li>- havainnointi arjessa</li> <li>- viikko-ohjelma</li> <li>- päiväohjelma</li> <li>- säännölliset omaohjaaja-tapaamiset lapsen kanssa</li>   <li>- vanhemmuuskeskustelut ja yhteiset perhetapaamiset</li>   <li>- tarvittavien hakemusten / lomakkeiden täyttäminen</li> <li>- taloussuunnitelma</li> </ul>
<p>LOPETUSVAIHE</p>	<p><b>Yhteenvedon koostaminen</b></p> <ul style="list-style-type: none"> <li>- ohjaajat ja sosiaalityöntekijät</li> </ul> <p><b>Tapaaminen perheen kanssa</b></p> <ul style="list-style-type: none"> <li>- jakson läpikäyminen; työntekijöiden ja perheen näkökulma</li> </ul> <p><b><u>KIRJALLINEN SELVITYS</u></b> <b><u>PERHEKUNTOUTUSJAKSOSTA</u></b></p> <p>Huoltosuunnitelman tarkistus neuvottelu</p> <ul style="list-style-type: none"> <li>- <b>jatkosuunnitelman ja tavoitteiden laatiminen perheelle</b></li> </ul>	

12 viikkoa kestävä työskentelyjakso perheen kotona  
Yksilöllisesti suunniteltu palvelu perheille, perustuu huoltosuunnitelmassa asetettuihin tavoitteisiin kuntoutussuunnitelman mukaisesti.

- 24 kotikäyntiä
- kaksi seurantapalaveria ja tarvittaessa kriisipalaveri

TYÖSKENTELYVAIHE	<p><b>Käytäntöjen kotiin siirtäminen</b></p> <p><b>Elämänhallinnan vahvistaminen</b></p> <ul style="list-style-type: none"> <li>- asiakkaan aktiivinen rooli</li> <li>- työntekijän säännölliset kotikäynnit.</li> <li>- tulevaisuuden suunnittelu ja avohuollon palvelujen tarve kartoitetaan</li> </ul>	
LOPETUSVAIHE	<p><b>Yhteenvedon koostaminen</b></p> <ul style="list-style-type: none"> <li>- ohjaajat ja sosiaalityöntekijät</li> </ul> <p><b>Tapaaminen perheen kanssa</b></p> <ul style="list-style-type: none"> <li>- jakson läpikäyminen; työntekijöiden ja perheen näkökulma</li> </ul> <p><b><u>KIRJALLINEN SELVITYS</u></b> <b><u>PERHETYÖN JAKSOSTA</u></b></p> <p><b>Huoltosuunnitelmaneevottelu</b></p>	

## Perheosaston motivointijakso

### Motivointijakso, käytetään tarvittaessa

Perheet, joille palvelua tarjotaan:

- sosiaalityöntekijällä on huoli perheestä ja tarjoaa asiakkaalle perheosastotyöskentelyä, mutta asiakas ei ole motivoitunut osastojaksolle

**Tavoite: saada perhe arviointijaksolle**

**Kesto: 1 kk, johon kuuluu 7 tapaamista ja palaverit**

VIRANOMAISNEUVOTTELU	<ul style="list-style-type: none"> <li>- perheen tietojen siirto sosiaalityöntekijältä perheosaston ohjaajaparille</li> <li>- asiakkaan kokonaistilanteen kartoittaminen</li> <li>- selvitys motivointijakson tarpeellisuudesta ja perusteet perheosastojaksolle tulosta</li> <li>- huolenaiheet</li> </ul>	
PERHENEUVOTTELU	<ul style="list-style-type: none"> <li>- neuvottelussa mukana sosiaalityöntekijät, PO:lta omaohjaajapari, vastaavaohjaaja sekä perhe</li> <li>- neuvottelu virastolla, kotona tai TT:ssa</li> <li>- arviointijakson esittely ja perheen kysymyksiin vastaaminen</li> <li>- huolen aiheiden läpi käynti</li> </ul>	
1. KOTIKÄYNTI	<ul style="list-style-type: none"> <li>- tutustumista ja suhteen luomista</li> <li>- arviointijaksosta kertominen</li> <li>- perheen kysymykset arviointijaksolle</li> </ul>	
2. KOTIKÄYNTI	<ul style="list-style-type: none"> <li>- arjen seurantaa / huolen tunnistamista</li> <li>- perheen kanssa mietitään, mitä hyvää jakso voisi tuottaa</li> </ul>	
3. KOTIKÄYNTI	<ul style="list-style-type: none"> <li>- arviointijakson suunnittelua</li> </ul>	
4. TUTUSTUMINEN TARULANTUVAN PERHEOSASTOON	<ul style="list-style-type: none"> <li>- tiloihin tutustuminen</li> <li>- arkikäytännöt</li> <li>- osaston sääntöjen läpikäynti</li> </ul>	
5. KOTIKÄYNTI	<ul style="list-style-type: none"> <li>- tutustumiskäynnistä</li> </ul>	



	nousseet kysymykset / ajatukset	
6. TARVITTAESSA TOINEN KÄYNTI PERHEOSASTOLLA	- perhekuntoutustyöskentelystä ja erilaisista työskentelymenetelmistä kertominen	
7. KOTIKÄYNTI	- edellisten käyntien yhteenvedoa ja tavoitteiden miettiminen - SELVITYS MOTIVOINTIJAKSOS TA ja sen läpikäynti perheen kanssa	
HUOLTOSUUNNITELMANEUVOTTELU	- perheen suostumus arviointijaksolle - teemat, aikataulu	

**TAUSTATIEDOT****Tehtävän nimike**

Johtaja / Lastensuojelutyön palvelualue

**Koulutus***Laki sosiaalihuollon ammatillisen henkilöstön kelpoisuudesta 3§***Työpaikka** (fyysisen ympäristön kuvaus )

Lasten- ja nuorten vastaanottokoti Tarulantupa, sosiaali- ja terveystieteiden osasto, yhteistyötahojen toimipisteet

**YLEISKUVA TEHTÄVÄSTÄ****Tehtävän tarkoitus**

Lapsiin, nuoriin ja heidän perheisiin kohdistuvan vastaanottokotityön johtaminen. Vastaanottokodin tehtävä on antaa määräaikaista sijaishoitoa lapsille, nuorille ja perheille. Sijoitusjakson aikana tilanne rauhoitetaan sekä sijoitetun että kotitilanteen osalta. Sijoitusjakson aikana kerätään tarvittava tieto, jonka pohjalta arvioidaan palaako lapsi takaisin kotiin vai tarvitaanko muu jatkosijoituspaikka. Sijoitusjakson tavoitteet laaditaan yksilöllisesti lapsen ja perheen tarpeiden mukaisesti. Lastensuojelutyön kehittäminen vastaanottokodin johtajan näkökulmasta. Sijaishuollon kehittäminen vastaanottokodin johtajan näkökulmasta.

**Keskeiset tehtävät***Vastaanottokodin lasten – ja nuorten osastojen ja perheosaston osalta*

- Henkilöstöjohtaminen
- Talouden johtaminen
- Asiakastyön johtamisesta vastaaminen
- Kehittämisen johtaminen lasten – ja nuorten vastaanottokodissa
- Yhteistyön johtaminen lasta ja perhettä auttavien muiden tahojen kanssa
- Johtaja vastaa Tarulantuvassa työvuorotaulukoiden suunnittelusta ja laadimisesta
- Johtaa koko talon osastopalaveria
- Vastata laajan yhteistyöverkon toimivuudesta vastaanottokodin osalta

*Sosiaalipäivystysosaston osalta*

- Henkilöstöjohtaminen
- Lasten ja nuorten vastaanottokodin päivystyksellisen asiakastyön johtamisesta vastaaminen
- Lasten – ja nuorten vastaanottokodin päivystyksellisen työn kehittämisen johtaminen

*Koko lastenhuollon osalta*

- Koko palvelualueen kehittämiseen osallistuminen vastaanottokodin näkökulmasta
- Osallistuminen lastensuojelun perheteimin asiakasvalintojen kokouksiin.
- Osallistuminen lastensuojelun sijoitustyöryhmään
- Osallistuminen talouden tasapainottamistyöryhmään
- Osallistuminen lastensuojelutiimin kokouksiin
- Osallistuminen Lappeenrannan kaupungin perhetyönkoordinaatio-ryhmään

## KVTES:N SOVELTAMISOHJEIDEN VAATIVUUSTEKIJÄT ( PALKKAUSLUVUN 5 § 1 § MOM. )

### 1. Työn edellyttämä osaaminen (tiedot, taidot ja itsenäinen harkinta )

Kelpoisuutena on sosiaalialan korkeakoulututkinto tai aikaisempi opistotutkinto, mikä antaa perustan teoreettiselle ammatinhallinnalle ja tiedoille mm. yhteiskunnallisista prosesseista, yksilön oikeusturvasta, ammattietikasta, työyhteisön toiminnasta ja asiakkaan ammatillisesta kohtaamisesta hänen ollessa haastavassa elämäntilanteessa.

Teoreettista tietoa täydentävät erikoistumiskoulutukset esim. johtamisen erikoistumiskoulutus, lastensuojelulaki

Asiakkaan näkökulmasta

- Johtajalla tulee olla kyky johtaa moniammatillista työyhteisöä kulloinkin tarkoituksenmukaisin keinoin ja tarkoituksenmukaisella johtamistavalla.
- Työ edellyttää kykyä johtaa muutosta johtuen työyhteisön päivystyksellisestä luonteesta
- Työ edellyttää kykyä johtaa kriisityötä

Henkilöstötasolla

- Johtajan tulee tuntea kunnallisen virka - ja työehtosopimuksen määräykset.
- Johtajalla tulee olla kyky vaikuttaa vastaavien ohjaajien ja ohjaajien toimintaan joiden avulla luodaan työyhteisölle edellytykset ammatilliseen asiakastyöhön.
- Johtajalla tulee olla taito johtaa moniammatillista tiimiä toimivaan yhteistyöhön.

Palvelujärjestelmän ja yhteiskunnan tasolla

- Työ edellyttää visiointia ja kykyä ennakoida tulevaisuuden tarpeita.
- Työ edellyttää tietoa yhteiskunnasta ja siinä tapahtuvista muutoksista ja odotuksista ja saadun tiedon organisoimista ja yhdistämistä omaan työyhteisöön osana suurempaa kokonaisuutta
- Johtajalla tulee olla kyky vaikuttaa muihin palvelujärjestelmiin ja kyky tuoda esille oman työyhteisön toiminnan perustaa jolla vaikutetaan asiakkaiden hyvinvointiin

#### *Harkinta ja päätöksenteko*

- Päätöksenteko lastensuojelulain mukaan yksilön yhteydenpidon rajoittaminen 25§, pakotteet ja rajoitukset 31§ ja erityiset rajoitukset 32§
- Päätöksenteko henkilöstöasioissa
- Päätöksenteko hankinnoista

### 2. Työn vaikutukset ja vastuu

Työssä on laaja tiedonsaantioikeus, salassapitovelvollisuus ja lastensuojelulain mukaiset valtuudet.

Johtaja vastaa koko vastaanottokodin toiminnasta ja johtamisesta.

Johtajalla on vastuu huolehtia, että jokaisen lapsen, nuoren ja perheen tilanne on huolella selvitetty kokonaisvaltaisesti ennen vastaanottokodin arvioinnin antamista sosiaalityöntekijän käytettäväksi päätöksenteon tueksi. Selvitys tulee olla huoltosuunnitelmassa esitettyjen tavoitteiden mukainen.

Johtaja vastaa, että jokaisella lapsella ja nuorella on yhteisössä asianmukaiset kasvuolot kuten lastensuojelulaissa siitä lausutaan.

Johtaja vastaa, että vastaanottokoti toimii eettisesti kestävin periaattein, kuten siitä lastensuojelulaissa lausutaan esim. rajoitusten, seuraamusten, kasvatuksen, huolenpidon ja turvallisuuden osalta.

Johtajalla on vastuu vastaanottokodin taloudesta budjetin mukaisesti.  
 Työn vaikutukset ulottuvat pitkälle lapsen, nuoren ja hänen perheensä tulevaisuuteen.  
 Työn vaikutukset ulottuvat pitkälle omaan kuntaan ja yhteiskuntaan.

### **3. Yhteistyötaidot ( tehtävässä vaadittavat vuorovaikutus – ja ihmissuhdetaidot )**

Johtajan tulee luoda työyhteisöön omalla toiminnallaan avoin ilmapiiri. Johtajan tulee ohjata asioiden käsittely oikeisiin foorumeihin. Johtajan tulee nähdä selkeästi millä rakenteilla työyhteisö parhaiten pääsee asetettuihin tuloksiin. Johtajan tulee ilmaista työyhteisölle selkeästi kunkin toimijan vastuu ja valta suhde. Tämä edellyttää johtajalta tilannetajua, asioiden organisointia ja integroimista oikeaan yhteyteen työyhteisössä.

Johtajan tulee olla läsnä, kuulla työyhteisön tilannetta ja hänellä tulee olla kyky löytää soveltuvia työmenetelmiä tilanteiden ratkaisemiseksi.

Johtajalla tulee olla hyvät vuorovaikutustaidot kohdata työssään haastavia asiakkaita ja kykyä palvella heitä parhaalla mahdollisella tavalla. Omalla esimerkillään ja luomallaan visiolla asiakkaan hyvästä palvelusta hän samalla ohjaa koko työyhteisöä hyvään kunnioittavaan palveluun.

Johtaja kohtaa vuorovaikutuksessa sekä asiakkaan, työntekijän, yhteistyötahojen ja yhteiskunnan paineet. Johtajalla tulee olla ammattitaitoa luoda näistä toimiva kokonaisuus.

Johtajalla tulee olla hyvät vuorovaikutustaidot kohdata eri yhteistyötahot ja taitoa kuunnella muiden ja tuoda esille oman työyhteisön toiminnan periaatteita ja tavoitteita.

### **4. Työolosuhteet ( tehtävään liittyvät fyysiset ja henkiset olosuhteet, esim. henkinen kuormitus )**

Tarulantuvan vastaanottokodissa on 4 erilaista osastoa. Johtajan haasteena on näiden osastojen työn yhteensovittaminen ja kuitenkin erilaisuuden mahdollistaminen asiakkaiden hyväksi. Johtajan tavoitteena on luoda Tarulantuvan työyhteisö joka on osa lastenhuoltoa, jossa on neljä erilaista osastoa, joka kuitenkin on yksi hyvä toimiva kokonaisuus.

**Erilaisten tunnetilojen ja kriisien kohtaaminen asiakastasolla ja työyhteisötasolla.**

**Työ ei ole aina ennakoitavissa.**

**Työ on toimimista tilanteissa joissa asiakkaan itsemääräämisoikeutta rajoitetaan.**

**Työ on ongelmien kohtaamista hyvin laaja-alaisesti. Johtajan tulee huolehtia, että asiakkaan koko elämä kartoitetaan ennen vastaanottokodin arvioinnin antamista päätöksenteon tueksi.**

### **5. Henkilökohtainen erityisosaaminen ja sen hyödyntäminen työyhteisössä**

<b>TAUSTATIEDOT</b>
<b>Tehtävän nimike</b> Johtava ohjaaja
<b>Koulutus</b> <i>Sosiaali - tai terveydenhuoltoalan opisto - tai amk -tutkinto</i>
<b>Työpaikka</b> ( fyysisen ympäristön kuvaus ) Sosiaali - ja terveystyövirasto, Lasten- ja nuorten vastaanottokoti Tarulantupa
<b>YLEISKUVA TEHTÄVÄSTÄ</b>
<b>Tehtävän tarkoitus</b> <ul style="list-style-type: none"> <li>- Toimia lastensuojelulain perusteella määräaikaaisesti sijoitettujen lasten ja nuorten kasvattajana ja ohjaajana sekä vastata Tarulantuvassa sijoitusprosessin tavoitteellisesta etenemisestä. Sekä muut ohjaajan tehtävän tarkoitukskohdat.</li> <li>- Vastata osaston kokonaistoiminnasta ja osaston johtamisesta.</li> <li>- Suunnitella ja organisoida Tarulantuvan toimintaa yhdessä johtajan kanssa Tarulantuvan johtoryhmässä (johtaja + johtava ohjaaja + vastaavat ohjaajat).</li> <li>- Toimia johtajan sijaisena</li> </ul>
<b>Keskeiset tehtävät</b> <ul style="list-style-type: none"> <li>- Ohjaajan perus- ja erityistehtävät</li> <li>- Tuoda esiin kasvatus- ja hoitoyhteisön toimivuutta ja ongelmakohtia</li> <li>- Vastata Tarulantuvassa työvuorotaulukoiden suunnittelusta ja laadimisesta.</li> <li>- Asiakastyön johtaminen, asiakaspalaverit</li> <li>- Vastuu osastopalavereista</li> <li>- Vastata laajan yhteistyöverkon toimivuudesta</li> <li>- Johtajan tehtävät sijaisena toimiessaan</li> </ul>
<b>KVTES:N SOVELTAMISOHJEIDEN VAATIVUUSTEKIJÄT ( PALKKAUSLUVUN 5 § 1 § MOM. )</b>
<b>1. Työn edellyttämä osaaminen</b> ( tiedot, taidot ja itsenäinen harkinta ) <ul style="list-style-type: none"> <li>- Koulutus vähintään sosiaalialan opistotutkinto tai amk – tutkinto</li> <li>- Ohjaajan tiedot ja taidot</li> <li>- Tuntee kunnallisen virka - ja työehtosopimuksen määräykset</li> <li>- Esimiehen työhön tarvittavat tiedot ja taidot</li> </ul> <p><i>Harkinta: ohjaajan itsenäinen harkinta ohjaajan työssä</i></p> <ul style="list-style-type: none"> <li>- vastata työvuorotaulukoiden laadimisesta sellaisiksi, että ne vastaavat parhaalla mahdollisella tavalla laitoksen tarpeisiin</li> <li>- Esimiestyössä tarvittava harkinta</li> </ul>
<b>2. Työn vaikutukset ja vastuu</b> <ul style="list-style-type: none"> <li>- Työvuorotaulukoiden laatiminen työn tarpeita vastaavaksi on koko laitoksen työn sujuvuuden perusta</li> <li>- Tarulantuvan johtoryhmän (johtaja, vastaava ohjaaja ja johtava ohjaaja) onnistunut tiimityö vaikuttaa koko talon henkilökunnan hyvinvointiin ja toimintaan</li> <li>- Vastuu osaston kokonaistoiminnasta ja osaston johtaminen</li> </ul>

**3. Yhteistyötaidot** ( tehtävässä vaadittavat vuorovaikutus – ja ihmissuhdetaidot )

- Ohjaajan yhteistyötaidot
- Taito olla rakentavassa vuorovaikutussuhteessa asiakkaisiin, osastolla työtätekeviin ohjaajiin sekä esimieheen
- Yhteistyö eri viranomaisverkostojen kanssa

**4. Työolosuhteet** ( tehtävään liittyvät fyysiset ja henkiset olosuhteet, esim. henkinen kuormitus )

- Ohjaajan työhön liittyvien työolosuhteiden lisäksi
- Työtehtävään kuuluva eri roolien joustava yhteensovittaminen (vast. ohjaaja /ohjaaja) vaativaa.
- Vastuu osaston kokonaistoiminnasta ja johtamisesta

**5. Henkilökohtainen erityisosaaminen ja sen hyödyntäminen työyhteisössä**

<b>TAUSTATIEDOT</b>
<b>Tehtävän nimike</b> Vastaava ohjaaja
<b>Koulutus</b> Sosiaali - tai terveydenhuoltoalan opisto - tai amk -tutkinto
<b>Työpaikka</b> ( fyysisen ympäristön kuvaus ) Sosiaali - ja terveystieteiden osasto, Lasten- ja nuorten vastaanottokoti Tarulantupa
<b>YLEISKUVA TEHTÄVÄSTÄ</b>
<b>Tehtävän tarkoitus</b> <ul style="list-style-type: none"> <li>- Toimia lastensuojelulain perusteella määräaikaisesti sijoitettujen lasten ja nuorten kasvattajana ja ohjaajana sekä vastata Tarulantuvassa sijoitusprosessin tavoitteellisesta etenemisestä. Sekä muut ohjaajan tehtävän tarkoitukskohdat.</li> <li>- Vastata osaston kokonaistoiminnasta ja osaston johtamisesta</li> <li>- Suunnitella ja organisoida Tarulantuvan toimintaa yhdessä johtajan kanssa Tarulantuvan johtoryhmässä (johtaja + johtava ohjaaja + vastaavat ohjaajat).</li> </ul> <i>Sosiaalipäivystys</i> <ul style="list-style-type: none"> <li>- Sos.päivystyksessä vastuu uuden työmuodon ja työskentelymallin suunnittelusta, kehittämisestä ja käyttöönotosta</li> </ul>
<b>Keskeiset tehtävät</b> <ul style="list-style-type: none"> <li>- Ohjaajan perus- ja erityistehtävät</li> <li>- Tuoda esiin kasvatus- ja hoitoyhteisön toimivuutta ja ongelmakohtia</li> <li>- Vastata Tarulantuvassa työvuorotaulukoiden suunnittelusta ja laatisemisesta.</li> <li>- Asiakastyön johtaminen, asiakaspalaverit</li> <li>- Vastuu osastopalavereista</li> <li>- Vastata laajan yhteistyöverkon toimivuudesta</li> </ul> <b>Sosiaalipäivystyksessä</b> <ul style="list-style-type: none"> <li>- Yhteistyöverkko laaja, yli hallintorajojen ulottuva</li> </ul>
<b>KVTES:N SOVELTAMISOHJEIDEN VAATIVUUSTEKIJÄT ( PALKKAUSLUVUN 5 § 1 § MOM. )</b>
<b>1. Työn edellyttämä osaaminen</b> ( tiedot, taidot ja itsenäinen harkinta ) <ul style="list-style-type: none"> <li>- Koulutus vähintään sosiaalialan opistotutkinto tai amk - tutkinto</li> <li>- Ohjaajan tiedot ja taidot</li> <li>- Tuntee kunnallisen virka - ja työehtosopimuksen määräykset</li> <li>- Esimiehen työhön tarvittavat tiedot ja taidot</li> </ul> <i>Harkinta :</i> <ul style="list-style-type: none"> <li>- ohjaajan itsenäinen harkinta ohjaajan työssä</li> </ul>

- vastata työvuorotaulukoiden laatimisesta sellaisiksi, että ne vastaavat parhaalla mahdollisella tavalla laitoksen tarpeisiin

- Esimiestyössä tarvittava harkinta

#### Sosiaalipäivystys

- Laaja-alaista erityistä osaamista vaativa työ

### 2. Työn vaikutukset ja vastuu

- Työvuorotaulukoiden laatiminen työn tarpeita vastaavaksi on koko laitoksen työn sujuvuuden perusta
- **Tarulantuvan johtoryhmän (johtaja, vastaava ohjaaja ja johtava ohjaaja) onnistunut tiimityö vaikuttaa koko talon henkilökunnan hyvinvointiin ja toimintaan**
- **Vastuu osaston kokonaistoiminnasta ja osaston johtaminen**

### 3. Yhteistyötaidot ( tehtävässä vaadittavat vuorovaikutus – ja ihmissuhdetaidot )

- Ohjaajan yhteistyötaidot

- Taito olla rakentavassa vuorovaikutussuhteessa asiakkaisiin, osastolla työtätekeviin ohjaajiin sekä esimieheen
- Yhteistyö eri viranomaisverkostojen kanssa

Sosiaalipäivystyksessä yhteistyö yli eri hallintokuntien

### 4. Työolosuhteet ( tehtävään liittyvät fyysiset ja henkiset olosuhteet, esim. henkinen kuormitus )

- Ohjaajan työhön liittyvien työolosuhteiden lisäksi

- **Työtehtävään kuuluva eri roolien joustava yhteensovittaminen (vast. ohjaaja /ohjaaja) vaativaa.**
- **Vastuu osaston kokonaistoiminnasta ja johtamisesta**



<b>TAUSTATIEDOT</b>
<b>Tehtävän nimike</b> - OHJAAJA
<b>Koulutus</b> - Sosiaali- tai terveydenhuoltoalan opisto – tai amk-tutkinto
<b>Työpaikka</b> ( fyysisen ympäristön kuvaus ) - Sosiaali- ja terveystieteiden osasto, Lasten – ja nuorten vastaanottokoti Tarulantupa
<b>YLEISKUVA TEHTÄVÄSTÄ</b>
<b>Tehtävän tarkoitus</b> - Toimia lastensuojelulain perusteella määräaikaaisesti sijoitettujen lasten ja nuorten kasvattajana ja ohjaajana sekä vastata Tarulantuvassa sijoitusprosessin tavoitteellisesta etenemisestä. - Päivystyksellinen valmius ottaa vastaan lapsia - Perhetyötä kotiin - Vanhempien tukeminen ja ohjaaminen vanhemmuuteen - Hoitaa lasten psykiatrisella osastolla hoidossa olevat lapset joilla ei ole mahdollisuutta mennä kotiin viikonlopuiksi jolloin osasto on kiinni - Valmius toimia vastaanottokodin ohjaajan kaikilla neljällä osastolla tarvittaessa
<b>Keskeiset tehtävät</b> <b>Perustehtävät</b> Lasten ja nuorten perushoito, kasvatusta ja ohjausta, kodinhoitoon liittyvät työt  <b>Erityistehtävät</b> - Lasten ja nuorten kriisin ja pahan mielen vastaanottaminen, selvittely. - Lasten ja nuorten erityisongelmien huomioiminen kasvatuksessa, hoidossa ja sijoitusprosessissa. - Sijoitusprosessissa asiantuntijana toimiminen lapsen näkökulmasta. Lapsen / perheen tilanteen selvittely ja kartoitus mm. omaohjaajakeskusteluilla hoito- ja kasvatussuunnitelman teemojen mukaisesti. - Vanhempien ohjaaminen ja vanhemmuuden arviointi lapsen näkökulmasta mm. vanhemmuuskeskustelut. - Päivystyksellinen valmius ottaa vastaan lapsia - Toimia tiiviissä yhteistyössä lapsen ja perheen lähi – ja viranomaisverkostojen kanssa. - Opiskelijoiden ja uusien työntekijöiden ohjaus ja perehdytys
<b>TEHTÄVÄKUVAUS</b>
<b>KVTES:N SOVELTAMISOHJEIDEN VAATIVUUSTEKIJÄT</b> ( PALKKAUSLUVUN 3 § 2 MOM. )
<b>1. Työn edellyttämä osaaminen</b> ( tiedot, taidot ja itsenäinen harkinta ) Tiedot ja taidot: - Koulutus vähintään sosiaalialan opistotutkinto tai ammattikorkeakoulututkinto - Ohjaajalla tulee olla teoreettinen tieto ihmisen fyysisestä, psyykkisestä ja sosiaalisesta rakenteesta ja kehityksestä, teoreettiset tiedot ja käytännön valmiudet lapsen ja nuoren kasvatuksesta, tietoa perheen dynamiikasta, kulttuurista ja kykyä jatkuvien kriisitilanteiden ja ongelmien purkamiseen. - Ohjaajan tulee tuntee sosiaalihuoltoa ja lasta koskeva lainsäädäntö, erityisesti

lastensuojelulaki ja sosiaalihuollon sisältö ja palvelujärjestelmät

- Ohjaajalla tulee olla taitoa toimia joustavasti ja rauhallisesti otettaessa ”päivvystyksellisesti” vastaan uusia lapsia ongelmiseen omasta työtilanteesta huolimatta ja kykyä jäsentää lapsen tilanne ja toimia lapsen turvallisuuden tunnetta lisäävällä tavalla.
- Työ edellyttää jatkuvan ammattitaidon ylläpitämistä ja täydentämistä sekä ihmisenä kasvamista oman persoonan ollessa vuorovaikutuksen työvälteenä.
- Yhteiskunnallisissa asioissa ajan tasalla pysyminen ja ennakoivan ajattelun tarve työssä välttämätöntä

Harkinta:

- Ohjaaja vastaa itsenäisesti työssä tehtävistä tilanteen vaatimista ratkaisuista. Tällaisia ratkaisuja voivat olla lapseen, nuoreen ja perheeseen kohdistuvat kasvatukselliset pakotteet ja rajoitukset, tapaamisien ja yhteydenpidon rajoittaminen.
- Ohjaaja joutuu arvioimaan tilanteita ja tekemään nopeita ja yksilöllisiä ratkaisuja ottaen huomioon lapsen ja vanhempien oikeudet ja lastensuojelulain. Ratkaisujen tulee olla ammattieettisesti kestäviä.

## 2. Työn vaikutukset ja vastuu

- Ohjaaja hoitaa laitossijoituksen aikana vanhempien tehtäviä, turvaten lapselle mahdollisimman hyvät edellytykset kestäviin ihmissuhteisiin, koulunkäyntiin, opiskeluun ja toimimiseen yhteiskunnassa. Ohjaaja vastaa turvallisen kasvuympäristön luomisesta ja ylläpitämisestä, toimii lapsen ja nuoren ja perheiden näkökulmien esiin tuojana.
- Ohjaajan vastuulla on lapsen näkökulmasta miettiä mitkä ovat lapsen tarpeet mietittäessä jatkosijoituspaikkaa ja saattaa nämä tarpeet tiedoksi lastensuojelutyön sijoitusryhmälle (saryhmä).
- Ratkaisujen vaikutukset koskevat lapsen hyvinvointia ja kasvun edellytyksiä. Ratkaisuilla turvataan lapsen tulevaisuutta. Ratkaisut vaikuttavat syvästi myös lapsen ja nuoren lähipiiriin, seuraaviin sukupolviin ja yhteiskuntaan

## 3. Yhteistyötaidot ( tehtävässä vaadittavat vuorovaikutus – ja ihmissuhdetaidot )

- Ohjaajan keskeisin työväline on vuorovaikutus – ja ihmissuhdetaidot. Vuorovaikutus on kasvattajan ja kasvatettavan välistä, vuorovaikutusta vanhempien ja muiden omaisten kanssa, työtiimissä toimimista, asiantuntijoiden keskeistä, moniammatillisissa työryhmissä toimimista jne. Vuorovaikutus on monitahoista ja tasoista sekä ammattiin että organisaatioon liittyvää. Vastuu vuorovaikutuksen ja yhteistyön toimivuudesta ja ”yhteisen kielen” löytymisestä on työntekijällä
- Ohjaajan tulee kyetä asettumaan asiakkaan asemaan ja olla läheisessä vuorovaikutuksessa ammatillisuus säilyttäen, työskentely vaatii myös persoonallista ja luovaa työtettä.
- Vuorovaikutus tapahtuu koko ajan muuttuvissa kriisi -, ristiriita - ja ongelmatilanteissa
- Ohjaaja ottaa vastaan koko ajan ja auttaa asiakkaita käsittelemään erilaisia tunteita
- Ohjaaja on vuorovaikutuksessa eri kulttuurista olevien asiakkaiden kanssa

## 4. Työolosuhteet ( tehtävään liittyvät fyysiset ja henkiset olosuhteet, esim. henkinen

kuormitus )

- Lasten, nuorten ja perheiden ongelmat ja kriisit ovat raskaita ja tuovat vuorovaikutussuhteeseen suuren kuormittavuuden
- Vastaanottokodin erilaisten palveluiden yhteensovittaminen arjessa ja tehtävien priorisointi jokapäiväistä, työ on päivystysluontoista ja ennakoimatonta
- Samoin on suuri haaste kasvattaa ja ohjata yhdessä 0 – 18 -vuotiaita erilaisine tarpeineen, ongelmien laaja-alaisuus, sekä huomioida, tukea ja rajoittaa samalla vanhempia
- Kolmivuorotyö
- Väkivallan uhka ja sekä fyysisen että psyykkisen väkivallan kohteeksi joutuminen
- Tahdonvastainen toiminta
- Tartuntatautivaara
- Lasten, nuorten ja perheiden jatkuva vaihtuvuus ja työn hektinen luonne ovat psyykkisesti kuormittavaa

## **5. Henkilökohtainen erityisosaaminen ja sen hyödyntäminen työyhteisössä**

<b>TAUSTATIEDOT</b>
<b>Tehtävän nimike</b> - Ohjaaja ( / Sosiaalipäivystäjä)
<b>Koulutus</b> - <b>Sosiaali - tai terveydenhuoltoalan opisto – tai amk-tutkinto</b>
<b>Työpaikka ( fyysisen ympäristön kuvaus )</b> - Sosiaali – ja terveystyö, Lasten – ja nuorten vastaanottokoti Tarulantupa
<b>YLEISKUVA TEHTÄVÄSTÄ</b>
<b>Tehtävän tarkoitus</b> <ul style="list-style-type: none"> <li>- Toimia lastensuojelulain perusteella määräaikaaisesti sijoitettujen lasten ja nuorten kasvattajana ja ohjaajana sekä vastata akuuttiin kriisiin sijoituksen alkaessa ja sijoitusprosessin tavoitteellisesta etenemisestä Tarulantuvassa.</li> <li>- Vastata akuuttiin kriisiin virka-ajan ulkopuolella käsittäen koko sosiaalialan (lastensuojelu, vammaispuolustus, aikuissosiaalityö, päihdehuolto, vanhustenhuolto, mielenterveyspalvelut)</li> <li>- Toimia päivystäjänä lastensuojeluasioita ja koko sosiaalialaa koskevissa kysymyksissä.</li> <li>- Yhteistyökumppaneiden ohjaus ja neuvonta erilaisissa päivystys- ja kriisitilanteissa</li> <li>- Asiakkaiden ohjaus ja neuvonta erilaisissa päivystys- ja kriisitilanteissa</li> <li>- Päihdekontrollin järjestäminen vanhemmille, joiden lapset sijoitettu kodin ulkopuolelle, silloin kun lapset tapaavat vanhempiaan. Tarvittaessa tilanteessa toimiminen, jos vanhemmat/vanhempi on päihtynyt.</li> <li>- Vaihtopaikan järjestäminen perheille, joissa toinen vanhempi tapaa lapsia ennalta tehdyn sopimuksen mukaan eivätkä vanhemmat pysty keskenään sopimaan tapaamisten järjestelyistä ja kohtaamaan toisiaan.</li> <li>- Vanhempien tukeminen ja ohjaaminen vanhemmuuteen</li> <li>- Hoitaa lasten psykiatrisella osastolla hoidossa olevat lapset joilla ei ole mahdollisuutta mennä kotiin viikonlopuiksi jolloin osasto on kiinni.</li> </ul>
<b>Keskeiset tehtävät</b>
<b>Perustehtävät</b> <ul style="list-style-type: none"> <li>- Ohjaajan perus- ja erityistehtävä (kts. Liite1)</li> <li>- Virka-ajan ulkopuolisen päivystyksen järjestäminen koskien koko sosiaalialaa</li> </ul>
<b>Erityistehtävät</b> <ul style="list-style-type: none"> <li>- Vastata akuuttiin sosiaaliseen hätään virka-ajan ulkopuolella</li> <li>- Uuden toimintamallin ja yhteistyöverkoston luominen sekä yhteistyötahojen ohjeistus</li> <li>- Toimia tiiviissä yhteistyössä muiden viranomaisten kanssa akuutteja kriisejä selvitettäessä ja uutta toimintamallia kehitettäessä.</li> <li>- Kriisitilanteissa asiantuntijana toimiminen. Olemassa olevan tiedon soveltaminen jatkuvasti muuttuvissa kriisitilanteissa monenlaisten asiakkaiden tarpeisiin.</li> <li>- Tilanteen kartoitus ja selvittely nopeasti ja vähällä informaatiolla. Nopeiden ja itsenäisten ratkaisujen tekeminen.</li> <li>- Toimiminen päivystyksellisissä tilanteissa virka-ajan ulkopuolella: mm. kotikäynnit ja tilanteen arviointi paikan päällä, akuutteihin alaikäisten kuulusteluihin osallistuminen lapsen edun valvojana ja sosiaalitoimen edustajana, perheväkivaltatilanteissa asiakkaan tapaaminen putkalla, mahdollisissa suuronnettomuuksissa asioiden hoitamiseen osallistuminen sekä muu liikkuminen oman työpisteen ulkopuolella</li> </ul>

erilaisissa sosiaalisissa hätätilanteissa.

## TEHTÄVÄKUVAUS

### KVTES:N SOVELTAMISOHJEIDEN VAATIVUUSTEKIJÄT

( PALKKAUSLUVUN 3 § 2 MOM. )

#### 1. Työn edellyttämä osaaminen ( tiedot, taidot ja itsenäinen harkinta )

Tiedot ja taidot:

- Koulutus vähintään sosiaalialan opistotutkinto tai ammattikorkeakoulututkinto
- Ohjaajan tiedot ja taidot (kts. Liite1)
- Sosiaalipäivystäjällä tulee olla taitoa toimia rauhallisesti päivystyksellisissä kriisitilanteissa käsittäen koko sosiaalialan. Kriisitilanteissa vaaditaan useasti nopeita itsenäisiä ratkaisuja eikä valmista toimintamallia ole aina olemassa. Asiakaskunta on laaja ja näin ollen myös asiakkaiden ongelmat moninaisia.
- Ohjaajan tulee tuntea sosiaalihuolto ja lasta koskeva lainsäädäntö, erityisesti lastensuojelulaki ja sosiaalihuollon sisältö ja palvelujärjestelmät. Sosiaalipäivystäjän tehtävissä tulee lisäksi tuntea laajasti ja syvemmin koko sosiaalialan lainsäädäntöä ja viranomaisyhteistyöhön liittyvää lainsäädäntöä (mm. poliisilaki, henkilötietolaki, mielenterveyslaki)) Palvelujärjestelmän tunteminen ja tiedon jatkuva päivittäminen on välttämätöntä tapausten selvittämiseksi.

Harkinta:

- Ohjaajan itsenäinen harkinta ohjaajan työssä
- Sosiaalipäivystäjä joutuu arvioimaan tilanteita ja tekemään nopeita yksilöllisiä ratkaisuja ottaen huomioon laajan asiakaskunnan oikeudet ja kyseiseen tapaukseen liittyvän lainsäädännön. Ratkaisujen tulee olla ammattieettisesti kestäviä.

#### 2. Työn vaikutukset ja vastuu

- Ohjaajan tehtävään liittyvät työn vaikutukset ja vastuu
- Ratkaisujen vaikutukset koskevat kaikkien asiakkaiden ( ei vain lasten) hyvinvointia. Ratkaisuilla tuetaan asiakkaan tulevaisuutta.
- Tehdyt ratkaisut vaikuttavat myös yhteistyökumppaneiden työhön. Sosiaalipäivystys ottaa hoitaakseen kaikki sosiaaliset hätätilanteet virka-ajan ulkopuolella, jolloin esimerkiksi poliisille jää enemmän aikaa hoitaa omia tehtäviään.
- Sosiaalipäivystyksen asiakaskunta on laaja; tällä hetkellä mukana olevien kuntien väestöpohja on yhteensä n. 75 000 asukasta (Lappeenranta n. 59 000, Joutseno n. 10 800, Taipalsaari n. 4800). Tarkoituksena on että sosiaalipäivystys laajenee ja mukaan tulee lisää asiakaskuntia.

#### 3. Yhteistyötaidot ( tehtävässä vaadittavat vuorovaikutus – ja ihmissuhdetaidot )

- Ohjaajan yhteistyötaidot (kts. Liite1)
- Sosiaalipäivystäjän työssä vuorovaikutustaidot korostuvat erityisesti tilanteissa, joissa ratkaisuja joudutaan tekemään vähäisellä informaatiolla. Yhteistyökumppanin ottaessa yhteyttä päivystyksellisessä asiassa, aikaa on usein vähän. Tällöin on kyettävä tekemään täsmälliset ja oikeat kysymykset, jotta saadaan kokonaiskuva meneillään olevasta tilanteesta ja tarvittavat ratkaisut voidaan tehdä. Kommunikointi yhteistyökumppaneiden ja asiakkaiden kanssa hoidetaan usein puhelimitse, mikä osaltaan lisää tehtävän vaativuutta.
- Sosiaalipäivystyksessä korostuu viranomaisten kanssa tehtävä yhteistyö. Mukana tiiviissä yhteistyössä on tahoja (poliisi, hätäkeskus, pelastuslaitos, terveystoimi), joiden kanssa luotu

uudenaista toimintamallia. Vuorovaikutustilanteissa korostuu eri toimialojen erilainen kieli ja yhteisen kielen löytäminen.

#### **4. Työolosuhteet** ( tehtävään liittyvät fyysiset ja henkiset olosuhteet, esim. henkinen kuormitus )

- Ohjaajan työhön liittyvien työolosuhteiden (kts. Liite1) lisäksi:
- Sosiaalipäivystys tuo työskentelyyn oman lisänsä. Sosiaalipäivystys on jatkuvaa kriisityötä ja asiakkaiden tilanteet vaihtelevia. Sosiaalipäivystyksen myötä ohjaajan asiakaskunta on laajentunut koskemaan koko sosiaalialan kenttää.
- Kolmivuorotyö. Päivystysosastolla enemmän yövuoroja.
- Päivystysosastolla ja sosiaalipäivystyksessä asiakkaiden vaihtuvuus korostuu. Tilanteet hoidetaan akuutin kriisin osalta nopeasti. Työvuoron aikana voi tulla useita tilanteita peräjälkeen hoidettavaksi. Edellinen tilanne ”nollattava” ja siirryttävä nopeasti hoitamaan uutta tapausta.
- Vastaanottokodin työn yhteensovittaminen täysin uuden työmuodon kanssa (sosiaalipäivystys)

#### **5. Henkilökohtainen erityisosaaminen ja sen hyödyntäminen työyhteisössä**

<b>TAUSTATIEDOT</b>
<b>Tehtävän nimike</b> - Laitosapulainen ( nimikemuutosta harkitaan esitettäväksi toimitilahuoltajaksi )
<b>Koulutus</b> - Koulutus vähintään Puhtauspalvelujen perustutkinto tai Kotitalous – ja kuluttajapalvelujen perustutkinto
<b>Työpaikka ( fyysisen ympäristön kuvaus )</b> - Sosiaali - ja terveysvirasto, Lasten – ja lapsiperheiden palvelut, Lasten – ja nuorten vastaanottokoti Tarulantupa
<b>YLEISKUVA TEHTÄVÄSTÄ</b>
<b>Tehtävän tarkoitus</b> <ul style="list-style-type: none"> <li>- laitosapulainen vastaan vastaanottokodin puhtaudesta, siisteydestä ja viihtyvyydestä</li> <li>- laitosapulainen suunnittelee ja organisoii osaston siisteyteen, puhtauteen ja viihtyvyyteen liittyvät työtehtävät</li> <li>- laitosapulainen opastaa ja ohjaa lapsia, perheitä ja henkilökuntaa edellä luetelluissa tehtävissä</li> <li>- laitosapulainen vastaa oman vastualueensa hankinnoista ja neuvottelee tarvittaessa vastaavan ohjaajan kanssa</li> </ul> Lisäksi; <ul style="list-style-type: none"> <li>- osallistuu lasten perushoittoon ja kasvatukseen</li> </ul>
<b>Keskeiset tehtävät</b> Perustehtävät; <ul style="list-style-type: none"> <li>- kodinhoito ja siivous</li> <li>- tekstiilien puhdistus ja huolto</li> <li>- pyykkihuolto</li> <li>- ikkunoiden pesu</li> <li>- kukkien hoito</li> <li>- tarvikkeiden tilaus</li> <li>- vuodenaikaan liittyvät työt, esim. joulun valmistelu</li> <li>- kodinkoneiden tarkistus ja puhtaanapito</li> <li>- siivousvälineiden huolto</li> </ul> Muut tehtävät <ul style="list-style-type: none"> <li>- suunnittelee, organisoii ja opastaa kodinhoidon ja siivouksen</li> <li>- delegoi omia tehtäviään tarvittaessa ohjaajille esim. lomien ajaksi yhdessä vastaavan ohjaajan kanssa</li> <li>- osallistuu ohjaajan kanssa lasten perushoittoon ja kasvatukseen</li> </ul>
<b>KVTES:N SOVELTAMISOHJEIDEN VAATIVUUSTEKIJÄT</b> ( PALKKAUSLUVUN 3 § 2 MOM. )
<b>1. Työn edellyttämä osaaminen</b> ( tiedot, taidot ja itsenäinen harkinta ) <ul style="list-style-type: none"> <li>- <b>koulutus vähintään Puhtauspalvelujen perustutkinto tai Kotitalous – ja kuluttajapalvelujen perustutkinto , toimitilahuoltaja</b></li> <li>- tieto materiaaleista ja kodinkoneista</li> <li>- tieto pesuaineista ja niiden sopivuudesta erilaisille pinnoille</li> <li>- tieto elintarvikehygieniasta</li> </ul>

- tieto siivousmenetelmistä ja välineistä
- hallittava ergonomiset työtavat
- työ edellyttää jatkuvaa ammattitaidon ylläpitämistä ja täydentämistä

Harkinta;

- vastaa ja organisoii itse työpäivänsä ja tehtävät osaston tilanteen mukaan

## 2. Työn vaikutukset ja vastuu

- vaikuttaa lasten ja perheiden hyvinvointiin ja viihtyvyyteen
- ohjaa lasta ja perhettä arvostamaan puhtautta ja siisteyttä
- jäsentää lapsen arkirytmää ja elämää
- vaikuttaa lasten terveyteen ja sairauteen
- vaikuttaa koko talon kunnossa pysymiseen ja viihtyvyyteen

## 3. Yhteistyötaidot ( tehtävässä vaadittavat vuorovaikutus – ja ihmissuhdetaidot )

- tiimityöskentelyn taidot
- vuorovaikutuksessa toimiminen lasten, perheiden ja yhteistyökumppaneiden kanssa
- vuorovaikutus tapahtuu koko ajan muuttuvassa kriisi-, ristiriita - ja ongelmatilanteissa
- työskentely vaatii persoonallista ja luovaa työtettä
- vuorovaikutustaidot eri kulttuurista olevien asiakkaiden kanssa

## 4. Työolosuhteet ( tehtävään liittyvät fyysiset ja henkiset olosuhteet, esim. henkinen kuormitus )

- kolmivuorotyö
- väkivallan uhka sekä fyysisen että psyykkisen väkivallan kohteeksi joutuminen
- lasten, nuoreten ja perheiden ongelmat ja kriisit ovat raskaita ja tuovat vuorovaikutussuhteeseen suuren kuormittavuuden
- lasten, nuorten ja perheiden jatkuva vaihtuvuus ja työn hektinen luonne ovat psyykkisesti kuormittavia
- tehtävien priorisointi jokapäiväistä
- tartuntatautivaara

## 5. Henkilökohtainen erityisosaaminen ja sen hyödyntäminen työyhteisössä



**TAVOITTEELLINEN TYÖKESKUSTELU****Liite 7****1. TAVOITE**

Keskustelun tavoitteena on selkeyttää työntekijän ammatillinen valmius vastata työn edellyttämiin vaatimuksiin. Tavoitteena on selkeyttää työntekijän toimenkuvaa. Tavoitteena on työntekijän jaksamisen edistäminen työssä. Tavoitteena on kehittää koko työyhteisön toimintaa lähtien oman osaston toiminnasta. Työntekijä antaa palautetta työyhteisölle ja esimiehille. Esimiehet antavat palautetta työntekijälle.

Tavoitteellisesta työkeskustelusta kootaan yhteenveto osastoittain, joka saatetaan tiedoksi.

**2. TYÖNTEKIJÄ****3. TULLUT TARULANTUPAAN****4. ESIMIES****5. TYÖNTEKIJÄ**

MITÄ SINULLE KUULUU, MITEN VOIT, MITÄ ASIOITA HALUAT TYÖNANTAJAN OTTAVAN HUOMIOON

KOULUTUS

TARULANTUVAN TOIMINTAMALLIA JA PERUSTEHTÄVÄÄ, MITÄ AJATUKSIA SE SINULLE HERÄTTÄÄ

KERRO OMAT VAHVUUDET TOIMIA TYÖSSÄSI

KERRO OMAT KEHITTÄMISTARPEET TYÖSSÄSI

**6. TYÖYHTEISÖ**

KERRO OMAN OSASTOSI VAHVUUDET

KERRO OMAN OSASTOSI KEHITTÄMISTARPEET

**7. PALAUTE**

PALAUTE TYÖNTEKEIJÄLLE

ANNA PALAUTETTA ESIMIEHILLE

**8. KEHITTÄMISSUUNNITELMA**

**LAPPEENRANNAN KAUPUNKI**

Liite 8

**Tarulantupa**  
Kotimäenkatu 2  
53100 Lappeenranta  
p. 05-6165618

**HENKILÖTIETOLOMAKE**

<b>HENKILÖTIEDOT</b>	<b>Etunimet</b>	<b>Sukunimi</b>
	<b>Hetu</b>	<b>Kotikunta</b>
	<b>Katuosoite</b>	<b>Postinumero ja -toimipaikka</b>
	<b>Puhelinnumero</b>	<b>Syntymäpaikka</b>
	<b>Srk / väestörekisteri</b>	<b>Kansalaisuus</b>

<b>SJOITUS</b>	<b>Tarulantupaan tulopäivä / klo</b>	<b>Sijoituksen muoto, pv</b> <input type="checkbox"/> avohuollon tukitoimi LSL 14 § <input type="checkbox"/> kiireellinen huostaanotto LSL 18§ <input type="checkbox"/> huostaanotto LSL 16 §
	<b>Sijoituksen syy / tilanne josta lapsi / nuori on tullut</b>	
	<b>Sijoituksen tavoitteet ja aikataulu, jos on suunniteltu</b>	
	<b>Saattajat</b>	<b>Vastaanottaja Tarulantuvassa</b>
	<b>Missä asunut tulohetkellä</b>	

<b>HUOLTAJAT / VANHEMMAT / PERHE</b>	<b>Virallinen huoltaja / huoltajat</b>	
<b>Äiti</b>	<b>Äidin nimi</b>	<b>Hetu</b>
	<b>Osoite</b>	<b>Postinumero ja -toimipaikka</b>
	<b>Puhelinnumero</b>	<b>Ammatti / Työpaikka</b>
<b>Isä</b>	<b>Isän nimi</b>	<b>Hetu</b>
	<b>Osoite</b>	<b>Postinumero ja -toimipaikka</b>
	<b>Puhelinnumero</b>	<b>Ammatti / työpaikka</b>

<b>Sisarukset</b>	<b>Nimi ja hetu</b>	<b>Osoite</b>
	<b>Nimi ja hetu</b>	<b>Osoite</b>
	<b>Nimi ja hetu</b>	<b>Osoite</b>
<b>Äitipuoli / isäpuoli / muut perheeseen kuuluvat</b>	<b>Äitipuoli</b>	<b>Puhelinnumero</b>
	<b>Isäpuoli</b>	<b>Puhelinnumero</b>
	<b>Muu perheeseen kuuluva</b>	<b>Puhelinnumero</b>

<b>PÄIVÄKOTI</b>	<b>Päiväkoti</b>	<b>Ryhmä</b>
	<b>Lastentarhanopettaja</b>	<b>Puhelinnumero</b>
	<b>Päiväkodista mainittavaa</b>	

<b>KOULU</b>	<b>Koulu</b>	<b>Luokka</b>
	<b>Luokanvalvoja</b>	<b>Puhelinnumero</b>
	<b>Koulusta mainittavaa</b>	

<b>T</b>	<b>Erityistä terveydentilassa, sairaudet, allergiat, lääkitykset, varatut lääkäriajat</b>
----------	---

<b>SOSIAALITYÖNTEKIJÄ</b>	<b>Nimi</b>	<b>Puhelinnumero</b>
	<b>Nimi</b>	<b>Puhelinnumero</b>

<b>OMAOHJAAJAT</b>	
--------------------	--

<b>MUUT AMMATTIAUTTAJAT</b>	<b>Nimi</b>	<b>Toimipaikka ja puhelinnumero</b>
	<b>Nimi</b>	<b>Toimipaikka ja puhelinnumero</b>
	<b>Nimi</b>	<b>Toimipaikka ja puhelinnumero</b>

<b>AIKAISEMMAT SIJOITUKSET</b>	<b>Paikka</b>	<b>Aika</b>
------------------------------------	---------------	-------------

<b>SIJOITUKSEN PÄÄTTYMINEN</b>	<b>Päivämäärä</b>
	<b>Osoite, johon lapsi / nuori muutti</b>

<b>MUUTA</b>	<b>Paikka</b>
--------------	---------------

<b>TIEDOT KIRJASI</b>	
-----------------------	--

**LAPPEENRANNAN KAUPUNKI****Tarulantupa**

Kotimäenkatu 2  
53100 Lappeenranta  
p. 05-6165618

**Liite 9****HOITO- JA KASVATUSSUUNNITELMAN SEURANTALOMAKE**

<b>Tarkasteltava asia / esille noussut huoli / teema</b>	<b>Tavoitteet</b>	<b>Keino / työväline / kuka tekee ja mitä ja milloin /</b>	<b>Arvio /</b>
<b>Lapsen ja nuoren perustarpeet</b>			
<b>Eryitystarpeet</b>			
<b>Elinympäristö</b>			
<b>Kasvu ja kehitys</b>			

**LAPPEENRANNAN KAUPUNKI**

**Tarulantupa**  
 Kotimäenkatu 2  
 53100 Lappeenranta  
 p. 05-616 5618

**Liite 10****LAPSEN JA NUOREN PERUSTARPEET****Päiväys**

<b>HENKILÖTIEDOT</b>	<b>Nimi</b>
	<b>Hetu</b>

<b>RAVINTO JA RUOKAILU</b>	<i>Ruokailutottumukset (ruokailuajat, mieltymykset, tavat)</i>
	<i>Allergiat</i>
	<i>Muuta</i>

<b>UNI, LEPO JA VUOROKAUSIRYTMİ</b>	<b>Nukkumaanmeno aika / unirytmī</b>
	<b>Tottumukset ja tavat</b>

<b>PUHTAUS JA PESEYTYMINEN</b>	<b>Peseytymistottumukset</b>
	<b>Henkilökohtaisesta hygieniasta huolehtiminen</b>
	<b>Tarvitseeko vaippaa päivällä / yöllä / nukkuessa?</b>
	<b>Istuuko potalla / wc?</b>
	<b>Muuta</b>

<b>TERVEYS</b>	<b>Terveydentila</b>
	<b>Lääkitys</b>
	<b>Erityistä huomioitavaa terveydentilasta / muuta?</b>

<b>LEIKKI, LIIKUNTA JA HARRASTUKSET</b>	<b>Harrastukset</b>
	<b>Lapsen mielileikit ja puuhat</b>
	<b>Lapselle tärkeät lelut</b>
	<b>Muuta?</b>
<b>ITSENSÄ ILMAISEMINEN</b>	<b>Luonteenpiirteet</b>
	<b>Temperamentti</b>
	<b>Kuinka hän ilmaisee tunteitaan?</b>
	<b>Muuta?</b>
<b>KONTROLLIN TARVE JA RAJAT</b>	<b>Säännöt ja käytännöt kotona / niiden toteutuminen</b>
	<b>Käytöksessä huomioitavat erityiset piirteet</b>
	<b>Muuta?</b>
<b>TURVALLISUUS</b>	<b>Onko erityisiä pelkoja tai traumoja?</b>
<b>TUPAKOINTI JA PÄIHTEET</b>	<b>Tupakoiko nuori? Onko 15-vuotiaalla vanhempien lupa?</b>
	<b>Käyttääkö nuori päihteitä, mitä?</b>
	<b>Kuinka paljon ja missä tilanteissa?</b>
	<b>Milloin päihteiden käyttö on alkanut?</b>
	<b>Millä keinoilla päihteiden käyttöön on puututtu?</b>
	<b>Muuta?</b>
<b>RIKOLLISUUS</b>	<b>Mahdolliset rikokset ja tuomiot</b>



Irja Askolaa lainaten

Tavalliseen päivään riittävät tavallisen ihmisen taidot  
kuuntelee, kun puhutaan  
vastaa, kun kysytään  
kertoo, jos tietää  
auttaa, jos pystyy.

Meidänhän on toistemme tueksi tultava  
kiinnostuttava näkemään  
mitä työtoveri osaa ja  
minäkin.

Tehtävä tila  
kunkin tarjota parastaan  
leivottava luottamus  
osaamiselle, oppimiselle  
jokaisen asiantuntemuksen arvostamiselle  
varmistettava väylä  
eillisen osaajien ja huomisen toivojen  
tavata, toinen toisiaan tarvita.