

ETELÄ-KYMENLAAKSON LASTENSUOJELUN
SEUTUKEHITTÄJÄ-HANKE

15.10.2006
Seutukehittäjä
Ritva Seppälä

SISÄLLYSLUETTELO

1 HANKKEEN LÄHTÖKOHDAT

- 1.1 Valtakunnallisia kehityslinjauksia seutuyhteistyöstä
- 1.2 Seutukehittäjä –hankkeen taustaa
- 1.3 Hankkeen tavoitteet
- 1.4 Hankkeen organisoituminen
- 1.5 Hankkeen toteutus
- 1.6 Hankkeen lähestymistapa

2 LASTENSUOJELUN KEHITTÄMISTARPEET KOHDEPAIKKAKUNNILLA

- 2.1 Lastensuojelun vahvuudet ja kehittämistarpeet Haminassa
- 2.2 Lastensuojelun vahvuudet ja kehittämistarpeet Kotkassa
- 2.3 Lastensuojelun vahvuudet ja kehittämistarpeet Miehikkälässä
- 2.4 Lastensuojelun vahvuudet ja kehittämistarpeet Pyhtäällä
- 2.5 Lastensuojelun vahvuudet ja kehittämistarpeet Virolahdella

3 LASTENSUOJELUN JÄLKIHUOLTOON LIITTYVÄ TYÖ

- 3.1 Jälkihuollon aikana annettava tuki
- 3.2 Jälkihuollon neljä eri osa-aluetta
- 3.3 Jälkihuolto sosiaalityön prosessina
- 3.4 Kotkan jälkihuollon toimijatahot
- 3.5 Haminan jälkihuollon toimijatahot
- 3.6. Seudulliset jälkihuollon yhteistyöryhmät

4 LASTENSUOJELUN PALVELUT

- 4.1 Lähipalvelut ryhmiteltynä lähipalveluihin ja seudullisiin palveluihin
- 4.2 Lastenvalvontatyö
- 4.3 Sijaisperhe –ja adoptiopalvelut
 - 4.3.1 Kodin ulkopuolelle sijoitetut lapset Suomessa
 - 4.3.2 Kodin ulkopuolelle sijoitetut lapset Etelä-Kymenlaaksossa
 - 4.3.3 Adoptiopalvelut

- 4.4 Tukihenkilö- ja tukiperhepalvelut
- 4.5 Verkostokonsultti- ja läheisneuvonpitoon liittyvät palvelut

5 TULEVAISUUDEN HAASTEET JA NÄKYMIÄ LASTENSUOJELUN SEUTUPALVELUJEN JÄRJESTÄMISESTÄ

- 5.1 Kansallisen sosiaalialan kehittämishakkeen toimenpide-ehdotuksia lapsiperheiden palvelujen kehittämiseksi
- 5.2 Kuntaliiton suositukset palvelurakenteiden uudistamisesta

6 EHDOTUKSIA LASTENSUOJELUPALVELUJEN JATKOKEHITTÄMISEKSI SEUTUKUNNALLA

- 6.1. Seudullinen perhehoito -, tukiperhe - ja adoptiopalvelut
- 6.2 Seudullinen lastenvalvonnan ja elatusturvan yksikkö

7 HANKKEEN ARVIOINTIA

- 7.1 Projektien yleisiä piirteitä
- 7.2 Sosiaalialan projektien erityispiirteitä
- 7.3 Projektien riskit
 - 7.3.1 Riskien eri tyypit
 - 7.3.2 Riskiluettelot

8 LOPUKSI

1 HANKKEEN TAUSTAA

1.1 Valtakunnallisia kehityslinjauksia lastensuojelun seutuyhteistyöstä

Lastensuojelupalvelut ovat yksilöllisiä palveluja ja ne tukevat lapsen ja perheen hyvinvointia. Palvelujen järjestämiseksi tulisi ottaa huomioon asiakkaan toiveet nykyistä paremmin. Palvelujen määrän ja laadun turvaamiseksi asetettiin vuonna 2003 valtakunnallinen sosiaalialan kehittämishanke. Tämän hankkeen tavoitteena oli palvelujen laadun ja saatavuuden turvaamisen lisäksi palvelurakenteen ja toimintojen uudistaminen sekä henkilöstön osaamisen, riittävyyden ja työolojen kehittäminen.

Kehittämishankkeen suuntaisen toiminnan turvaamiseksi kuntia tuetaan seudulliseen yhteistyöhön palvelujen järjestämisessä. Seudullisella yhteistyöllä voidaan turvata vaativat lastensuojelupalvelut. Valtioneuvosto on myös esittänyt uudistavansa lainsäädäntöä. Lainsäädäntöuudistus on valmistumassa vuoden 2007 aikana.

Seutuyhteistyötä korostetaan myös Valtioneuvoston sosiaali- ja terveydenhuollon tavoite- ja toimintaohjelmassa vuosille 2004 – 2007 (TATO) . Ohjelman tavoitteet ja toimenpidesuosituksukset ovat luonteeltaan suosituksia kunnille palvelujen järjestämistehtävässä.

1.2 Seutukehittäjä-hankkeen taustaa

Lastensuojelun mahdollisuudet auttaa asiakkaitaan ovat heikentyneet resurssien puutteiden ja palvelujen karsimisen vuoksi. Palvelujen saatavuudessa ja oikea-aikaisessa kohdentumisessa on kuntien välillä suuria eroja. Lastensuojelun asiakkuudet ovat myös pidentyneet ja niiden määrä on lisääntynyt. Lisäksi lastensuojelun palveluissa on kehittämistarpeita palveluketjun jokaisessa kohdassa.

Uutta tietoa lapsiperheiden ja lasten elämään kuuluvista ilmiöistä tuotetaan ja toimintamalleja on haettu viime vuosien aikana useita. Tänä ajattelussa on vahvasti esillä eri toimijoiden voimien, tiedon ja taidon yhdistämistä lasten ja heidän vanhempiansa parhaaksi. Se pitää sisällään ajatuksen, että itse kukin voi omalla panoksellaan tuoda yhteiseen keskusteluun jotain tärkeää.

Etelä-Kymenlaaksossa todettuja lastensuojelun avohuoltoon liittyviä kehittämistarpeita ovat sosiaalityöntekijöiden riittävyyden ja osaamisen turvaaminen, konsultaatiopalvelujen,

moniammatillisen yhteistyön sekä kuntien välisen yhteistyön kehittäminen. Näin palvelujen laatu sekä palvelujen saatavuus paranevat.. Erityistarpeita ovat lastenvalvontatyön vahvistaminen, tukiperheiden rekrytointi, huostaanoton tarpeen arviointiin ja toteuttamiseen kohdentuva tietotaito sekä erityisryhmien esim. kulttuuristen ja kielellisten vähemmistöjen kanssa tehtävässä lastensuojelussa tarvittava erityisosaaminen.

Sijaishuollon kiireisiä kehittämistarpeita ovat perhehoitajien rekrytointi, koulutus ja työnohjaus sekä sijaishuollon laadunhallinnan kehittäminen. Tarvetta olisi sijaishuollon pankkiiritoimintaan, maakunnalliseen koordinaatioon, jolloin kuntien olisi mahdollista saada tietoja tarjolla olevista sijaishuollon palveluista, niiden laadusta ja hinnasta. Avohuollon ja sijaishuollon yhteistyötä sekä sijoitustarpeen ja –vaihtoehtojen arviointimenetelmiä ja osaamista tulisi kehittää. Jälkihuollon järjestämisessä on monissa kunnissa puutteita. Lastensuojelupalveluiden yleisenä kehittämistarpeena on lapsinäkökulman esiintuominen, jotta lapsen osallisuus työprosessissa toteutuisi ja olisi näkyvää.

Hankkeen kuluessa suunnitellaan lastensuojelun ja perhetyön kehittämisyksikköä alueelle, joka voisi koordinoida lastensuojelun konsultaatiota, kehittää lastensuojelun erityisosaamista ja kehittää sijaishuollon ja perhehoidon seudullisia palveluita.

1.3 Hankkeen tavoitteet

Hankkeessa kehitetään kunnallista palvelujärjestelmää asiakaslähtöisemmäksi, sujuvammaksi ja laadukkaammaksi selvittäen ja toteuttaen palvelujen tarkoituksenmukaista ylikunnallista ja ylisektorista tuottamista. Hankkeella on vaikuttavuutta asiakkaan elämäntilanteeseen, koska palvelujärjestelmä pystyy hankkeen avulla tarjoamaan yksilöllisempää palvelua monimuotoisiin asiakastarpeisiin. Hankkeessa kehitettyä ylikunnallista palveluntuottajamallia voidaan hyödyntää laajemmin muilla sosiaali- ja terveystoimen alueilla. Näin kehitetty seudullinen palvelukokonaisuus on osaltaan tulevaisuudessa turvaamassa sosiaalityön toiminnallisia mahdollisuuksia seutualueella.

Sosiaalipalveluiden erityispalvelut turvataan luomalla erikoistuneita palveluyksiköitä, joissa toimijoiden tietotaito kasaantuu ja kehittyy. Hanke perustuu kuntien yhteiseen näkemykseen palveluiden yhteisestä organisoinnista.

Hankkeen tavoitteena on:

1. Lastensuojeluun liittyvien palveluiden tuottaminen on organisoitu seudullisesti asiakaslähtöisyyden pohjalta
2. Lastensuojelun palveluketjut ovat seutualueella selkeät.
3. Etelä-Kymenlaakson kuntalaiset saavat monipuolisia, asiakaslähtöisiä palveluita
4. Asiakas saa tarvitsemansa lastensuojeluun liittyvän palvelun joustavasti asuinpaikasta riippumatta
5. Kuntien välinen yhteistyö on vahvistunut ja kolmannen sektorin ja kuntien välinen yhteistyö on kasvanut.
6. Seudullisen verkostojohtamisen kehittäminen

1.4. Hankkeen organisoituminen

Lastensuojelun ja perhetyön osaamisklinikan ohjausryhmän kokouksessa Kotkassa 23.9.2004 päätettiin, että seutukehittäjä-hankkeen ohjausryhmänä toimii lastensuojelun ja perhetyön osaamisklinikan ohjausryhmä. Hankkeen ohjausryhmän tehtävänä oli johtaa, ohjata ja valvoa hankkeen etenemistä ja huolehtia hankkeen linjauksista.

Projektin ohjausryhmä koostui osallistuvien kuntien edustajista ja lastensuojelun kehittämistoiminnan yhteistyökumppaneista. **Ohjausryhmään** kuuluivat:

Marja-Liisa Grönvall, vs. toimialajohtaja, Kotkan sosiaali- ja terveystoimisto

Merja Niemelä, sosiaalityön päällikkö, Hamina

Sanna-Tuulia Lehtomäki, sosiaali- ja terveystoiminnan johtaja, Pyhtää, sij. Terttu Franssila, vs. sosiaali- ja terveystoiminnan johtaja, Pyhtää

Marjo Seuri, sosiaali- ja terveystoiminnan johtaja, Miehikkälä

Kirsi Korttila, perusturvan johtaja, Virolahti

Anna Liakka, vt. sosiaalijohtaja, Kotkan sosiaali- ja terveystoimisto

Raija Lappalainen, perhetyön johtaja, Kotkan perhetyön toimisto

Raija Väisänen, professori, Kuopion yliopisto

Tarja Myllärinen, toimitusjohtaja, Socom

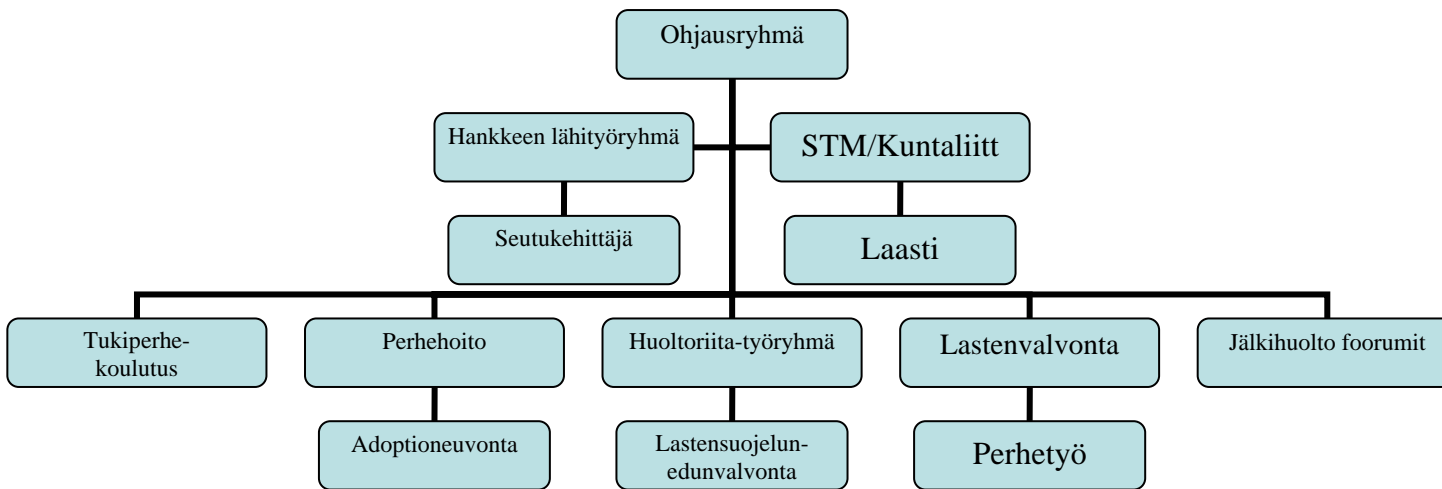
Anita Sipilä, kehitysjohtaja, Socom

Satu Ellonen, kehityspäällikkö, Socom

Lähiohjausryhmään kuuluivat vs, sosiaalijohtaja Anna Liakka Kotkasta, sosiaalityön päällikkö Merja Niemelä Haminasta ja perhetyön johtaja Raija Lappalainen Kotkasta.

Hanke organisoitui myös maakunnallisella ja valtakunnallisella tasolla. Maakunnallista lasten ja perheiden palveluihin liittyvien hankkeiden verkostoa koordinoi Socom. Tässä toimijatahoksi kehittyi alueellinen lastensuojelun asiantuntijatiimi eli **LAASTI**, johon kuuluivat Etelä-Kymenlaakson seutukehittäjä-hankkeen lisäksi, Etelä-Karjalan sijaishuollon seutukehittäjä-hanke, Etelä-Karjalan jälkihuollon seutukehittäjä-hanke ja Yhdessä enemmän-hanke Luumäeltä. Työryhmä kutsui koolle alueellisen Perhetyön-foorumin 9.5.2006, jossa keskusteltiin perhetyön linjauksista, erilaisista perhetyön malleista ja kehittämiskohteista seutukunnalla.

Etelä-Kymenlaakson seutukehittäjä-hanke linkittyi valtakunnalliseen työverkkoon, jonka toiminnasta vastasi sosiaali- ja terveystoiminnan ministeriö sekä Kuntaliitto. Verkostot kokoontuivat säännöllisesti käsitellen sekä hankkeiden hallinnoitiin että sisältöihin liittyviä kysymyksiä, tarjoten siten merkittävää tukea yksittäisille hankkeille.



Hankkeen organisaatiokaavio (kuvio1)

1.5 Hankkeen toteutus

Seutukehittäjä kokosi kuntien lastensuojelun toimijoita seutukunnallisiin lastensuojelun foorumeihin, jotka kokoontuivat hankkeen sisältöön liittyvien teemojen ympärille. Kuntatoimijoiden motivaatiota kehittämistyöhön voidaan kuvailla hyväksi. Hankkeen tavoitteet oli koettu tärkeiksi ja riittävän konkreettisiksi. Käytännönläheisyyden vaatimus nousee tarpeesta vaikuttaa niihin lastensuojelupalveluiden osa-alueisiin, joissa volyymit ovat suurimmat ja siten kehittämistyön vaikutukset lastensuojelutyöntekijöiden arkitodellisuuteen merkittävimmät. Yhteisistä vahvuuksista ja kehittämisen osa-alueista keskustelu luo osaltaan perustan seutukunnalliselle, motivoituneelle yhteistoiminnalle.

Seutukehittäjä aloitti työt syksyllä 2004 perehtymällä valtakunnalliseen lastensuojelun kehittämistyötä koskeviin selvityksiin ja toimintasuunnitelmiin. Tämä sen vuoksi, että hankkeen ensimmäiselle viikolle ajoittui kutsu sosiaali- ja terveysministeriön valtakunnalliseen työseminaariin. Samanaikaisesti aloitettiin keskustelut toiminnan päämäärien täsmentämiseksi. Etelä-Kymenlaakson kuntien lastensuojeluhenkilöstölle järjestettiin kaksi kehittämispäivää syksyllä 2004, joissa molemmissa käsiteltiin perhehoidon ja sijaishoidon maakunnallista kehittämistä.

Etelä-kymenlaakson lastensuojelun seutukehittäjä -hankkeen tavoitteena on lastensuojelupalveluiden laadun parantaminen alueellista yhteistyötä lisäämällä ja organisoimalla. Hanke voidaan nähdä osana laajempaa lastensuojelun kehittämisen jatkumoa. Tavoitteena on lisätä yhteistyötä eri ammattiryhmien välillä, edesauttaa kuntien verkostoitumista palvelutuotannossa sekä kehittää lastensuojelun erityispalveluita ja konsultaation toimintamalleja.

Tähän kontekstiin nähden suunniteltiin seutukunnallinen tukiperhe- ja tukihenkilökoulutus, johon osallistuivat alueen kunnat, Ehjä ry., Elimäen sosionomi AMK aikuisopiskelijat, sekä Kasvatus- ja perheneuvola ja Etelä-Karjalan sijaishuollon seutukehittäjä Päivi Kaski.

Samaan aikaan seutukehittäjä aloitti kuntakohtaisten keskustelujen järjestämisen alueen seutukunnalla. Näin tarjoutui tilaisuus sekä hankkeeseen kohdistuvien odotusten käsittelyyn että lastensuojelun vahvuuksien ja kehittämistarpeiden nostamiseen kunnista. Näiden vahvuuksien ja tarpeiden niputtaminen seudun lastensuojelun erityisvahvuudeksi ja kehittämistarpeiksi on yksi hankkeen keskeisimmästä tavoitteesta.

1.6 Hankkeen lähestymistapa

Selvitys sisältää kaksi lähestymistapaa suhteessa hankkeen tavoitteisiin. Lastensuojelun toimintoja on tarkasteltu asiakkuusprosessityöskentelyn avulla. Näitä toimintoja ovat olleet jälkihuoltoon liittyvät asiakkuusprosessit ja erityisesti niiden solmukohdat. Toisaalta lastensuojelun toimintoja, henkilöstöä on tarkasteltu vahvuuksien ja kehitystarpeiden näkökulmasta (SWOT- analyysi) . Samoten vertailuja on tehty olemassa olevan tilaston sekä valmiiden selvitysten valossa.

Vaikeutena on ollut kuntien erilaisista tilastokäytännöistä johtuen vertailukelpoisten tietojen riittävä saanti. Siksi toimintojen tarkastelussa on turvaututtu myös yleisiin tilastoihin, lähinnä Stakesin ja Tilastokeskuksen tuottamiin.

2 LASTENSUOJELUN KEHITTÄMISTARPEET KOHDEPAIKKAKUNNILLA

2.1 Lastensuojelun vahvuudet ja kehittämistarpeet Haminassa

Haminan lastensuojelun sosiaalityöntekijät kartoittivat yhdessä seutukehittäjän kanssa lastensuojelun vahvuuksia ja kehittämistarpeita SWOT -analyysillä. Matriisia koottiin ryhmätyönä, arvioiden matriisin ydinkysymyksiä. Näitä ydinkysymyksiä olivat:

1. Palvelujen saatavuus
2. Palvelujen sisältö ja laatu
3. Palveluprosessit
4. Palvelujärjestelmä ja sen kehittäminen
5. Henkilötön osaaminen
6. henkilöstön saatavuus ja määrä
7. Työn tuki ja kehittäminen

Haminan lastensuojelun vahvuuksina nousivat esille: Sahakosken toimiva perhetyön malli, tukiasunnot, työparityöskentelyn mahdollisuus, lastenvalvonnan erityisosaaminen, lähiesimiestuki, maisterikoulutuksesta saadut hyvät kokemukset, asiakastyön väliarvioinnit, monikulttuuristen perheiden tietotaito sosiaalityössä, Huoli-puheeksi –koulutus, riittävä koulutustarjonta ja kehityskeskustelujen toimivuus lähiesimiehen kanssa.

Kehittämiskohteina nousivat esille keskusteluissa tietojärjestelmän keskeneräisyys, henkilöstön vaihtuvuus, työn yleinen kuormittavuus, sijaisperheiden puute, tukiperheiden puute, fyysisen työtilan problematiikka, jälkihuoltoon liittyvät hauraus ja pätevien työntekijöiden puute.

2.2 Lastensuojelun vahvuudet ja kehittämistarpeet Kotkassa

Kotkassa lastensuojelun vahvuuksia ja kehittämistarpeita kartoitettiin yhdessä sosiaalitoimistoihin suunnitellun tietojärjestelmän kehittämistyön kanssa. Lastensuojelutyön vahvuuksia Kotkassa on laaja-alainen ja ylisektorinen lapsiperheiden varhainen tukeminen, lapsiperheiden kotipalvelu, Kotkan perhetyöyksikkö Topparoikan työ nuorisoikäisten kasvatuksessa, nuorten talo Kotomäki, joka tarjoaa asumisvalmennusta ja tukiasumista nuorille. Kotkassa on käytössä monipuoliset huolen arviointimenetelmät, perheiden kriisiapu, kehittyvä perhehoito ja sen laadunarviointi sekä lastenkotipalvelut. Kotkan vahvuutena on myös sosiaalityöntekijöiden pysyvyys paikkakunnalla ja hyvin toimivat moniammatilliset verkostot sosiaali- ja terveydenhuollon palvelujen välillä. Myös Kotkan kaupunginvaltuustossa ja muissa hallinnossa lapsiperheiden näkökulma koetaan otettavan nykyistä paremmin huomioon päätöksillä.

Toisaalta nähdään edelleen kehittämistarpeita. Lastenvalvontatyö on yksi osa-alue, joka olisi mahdollista organisoida seutukunnallisesti. Monikulttuuriset perheet ja erityislasten tarpeet ei aina tule riittävästi huomioonotetuiksi. Kunnallisessa päätöksentekoprosessissa kaivataan enemmän lapsi- ja perhetyötä tuntevia asiantuntijoita. Kotkassa on olemassa yhteisesti sovittuja käytäntö lapsiperheiden avun tunnistamiseen ja työkaluja lastensuojelutyöhön. Solmukohtana nähdään niiden käyttö arjen työssä. Uudet työmenetelmät saatetaan kokea liian työläiksi muutenkin kiireisessä työssä. Kotkassa pidetään tärkeänä ajanmukaisten työmenetelmien pysyvyys ja käyttö lastensuojelutyössä ja siihen halutaan panostaa edelleen. Lasten Talo- hanke edistää moniammatillista toimijatahoa sekä uusien työmenetelmien juurruttamista alueelle.

2.3 Lastensuojelun vahvuudet ja kehittämistarpeet Miehikkälässä

Lapsiperheiden tukeminen tapahtuu Miehikkälässä käytettävissä olevien resurssien puitteissa. Miehikkälän lastensuojelun vahvuus on pienen kunnan tuomat edut. Tuttuus tuo turvallisuutta ja näin kynnyksen yhteydenottoon on matala. Kunnassa toimii moniammatillinen oppilashuollon työryhmä. Lastensuojelutyö painottuu ennaltaehkäisevään työhön sekä avohuollon tukitoimien käyttöön. Yhteistyö on kasvattanut lastensuojelun asiantuntijuutta ja mahdollistanut uusien työmenetelmien käytön lastensuojelutyössä. Miehikkälässä on asiantunteva sosiaalijohto – jolla on realistisia visioita sosiaalityön tulevaisuuden näkymistä. Miehikkälä voi tarvittaessa ostaa palveluja Kotkan Villa Jensenistä tai Haminan Sahakosken perhetukikeskuksesta.

Kehittämistarpeita ovat yleisten lastensuojelun toimintaohjeiden päivittämistarve, ohjeistamiset kuten työkäytäntöjen selvittely, sijaishuollon palvelut sitä tarvittaessa ja lasten ja nuorten psykiatrian palvelut. Kehittämistarpeina nähdään myös problematiikka, joka aiheutuu perheiden ongelmista, mitkä osuvat viikonlopuiksi ja illoiksi.

2.4. Lastensuojelun vahvuudet ja kehittämistarpeet Pyhtäällä

Pyhtäällä lastensuojelu ja päivähoito tukevat toisiaan. Esimerkkinä tästä mainittakoon, että päivähoitopaikka pyritään järjestämään avohuollon tukitoimena sitä tarvitsevalle lapselle. Avohuollon tukitoimia pyritään kehittämään ennakkoluulottomasti hyödyntämällä paikallisia ja seutukunnallisia voimavaroja. Pyhtään kunnassa on koulutetut sosiaalityöntekijät ja yhteistyöhakuinen ja innovatiivinen näkökanta lastensuojelun seudullista kehittämistä kohtaan.

Kehittämiskohteita löytyy suurista työmääristä, elatusturvaan ja lastenvalvontatyöhön liittyvästä problematiikasta, sijaishuollon palveluista ja tukiperheiden saatavuudesta.

2.5. Lastensuojelun vahvuudet ka kehittämistarpeet Virolahdella

Virolahden lastensuojelun vahvuus on koulutettu työntekijä ja tietotaito. Yhteistyö Miehikkälän kunnan kanssa vahvistaa lastensuojelua ja lastenvalvontaa omalta osaltaan. Yhteistyön tuomat edut vähentävät lastensuojelun haavoittuvuutta ja lisäävät asiantuntijuutta.

Puutteina nähdään yhden sosiaalityöntekijän suuren ja hajanaisen vastualueen. Lisäksi kaivattiin enemmän ennalta ehkäisevää työtä lastensuojelussa sekä sijaishuoltopaikkoja.

3 LASTENSUOJELUN JÄLKIHUOLTOON LIITTYVÄ TYÖ

3.1. Jälkihuollon aikana annettava tuki

Lastensuojelulaissa jälkihuolto määritellään varsin tarkasti:

34§ (9.2.1990/139)

Sosiaalilautakunnan tehtävät jälkihuollon järjestämisessä

Sijaishuollon jälkeen sosiaalilautakunnan on aina järjestettävä lapselle tai nuorelle jälkihuolto tukemalla sijaishuollossa ollutta lasta tai nuorta sekä hänen vanhempiaan tai huoltajiaan sekä henkilöä, joka hoidossa ja kasvatuksessa lapsi tai nuori on, siten kuin 3 luvussa sekä 13, 14 ja 24 §:ssä on säädetty. Tämä velvollisuus jälkihuollonjärjestämiseen päättyy, kun nuori täyttää 21 vuotta.

Huomionarvoista on, että vaikka nuorelle jälkihuolto on vapaaehtoista, niin se ei koskaan ole vapaaehtoista kunnille: laki sanoo, että sosiaalilautakunnan on aina järjestettävä jälkihuolto.

Hankkeen aikana koottiin jälkihuollon ympärille foorumit, joissa suunniteltiin Kotkan ja Haminan jälkihuoltoon liittyvää prosessin kuvausta, Miehikkälän jälkihuollon kuvausta sekä seudullisia jälkihuoltoon liittyviä kehittämistarpeita. Seudullisissa jälkihuollon kuvaustilaisuuksissa olivat mukana myös Sippolan koulukodin johtaja Matti Salminen sekä projektipäällikkö Tapio Vesa valtakunnallisesta koulukotien jälkihuollon kehittämishankkeesta. Jälkihuollon kaksi seudullista tapaamista kokoontui Sippolan koulukodissa johtaja Matti Salmisen kutsamana.

Kodin ulkopuolelle sijoitettuja 17 – 20 v. nuoria Etelä-Kymenlaaksossa oli vuonna 2004:

Kotka	53
Hamina	11
Pyhtää	0
Miehikkälä	3
Virolahti	0

Sosiaalityöntekijän kokonaisvastuuseen jälkihuollon toteutumisesta kuuluvat seuraavat seikat:

- tehdä nuoren ja hänen lähiverkostonsa kanssa jälkihuoltosuunnitelma
- havainnollistaa nuorelle, mitä lakisääteisiin palveluihin liittyy
- muistaa, että nuorella on oikeus saada jälkihuollon palveluita
- tukea nuorta hakemaan palveluita
- tiedostaa, että vastuuta ei voi siirtää muualle, vaikka nuoren kanssa olisi muita toimijoita
- tiedostaa, että sosiaalityöntekijällä on usein koordinoiva rooli, johon kuuluu kokonaisvastuu

Kotkan, Haminan ja Miehkälän jälkihuoltotapaamisissa nousseet tärkeimmät kohdat:

1. Nuorelle toivottiin löytyvän lisää aikaa esimerkiksi kotikäyntien muodossa
2. Työntekijän tavoitteena oli antaa henkilökohtaista ohjausta nuorelle
3. Perhetyötä haluttiin valjastettavan myös jälkihuoltoon
4. Työmenetelminä mm. verkostotyö nähtiin vahvana apuna ennen nuoren jälkihuoltoon siirtymistä
5. Vertaisryhmiä kaivataan jälkihuollossa olevalle nuorelle
6. Sosiaalityöntekijät toivovat enemmän lisää tukiasuntoja nuorille
7. Taloudellista panostusta esimerkiksi ostopalvelun käyttönä nuoren jälkihuollossa

Suuri osa työntekijöistä kertoi, että heillä oli kohtuulliset hyvät mahdollisuudet nuoren tukemiseen jälkihuollon aikana. Tällöin tukemisen nähtiin olevan kokonaisvaltaista eikä puutetta resursseista mainittu. Ne sosiaalityöntekijät, jotka kokivat mahdollisuutensa jälkihuollollisessa tukemisessa heikoiksi, toivoivat jälkihuollon toteuttamiseen ennen kaikkea lisää aikaa, resursseja ja rinnalle muita tahoja.

3.2 Jälkihuollon neljä eri osa-aluetta

Jälkihuolto muovautuu lapsen tai nuoren yksilöllisten tarpeiden tai hänen elämäntilanteensa kautta. Tiedetyt perusasiat tulisi käydä läpi jokaisen nuoren kohdalla. Nämä ovat jälkihuollon neljä eri osa-aluetta :

- suunnittelu
- nuoren tukeminen
- lähiverkoston tukeminen
- arviointi

1. Jälkihuollon alustava suunnittelu tulisi aloittaa jo nuoren sijoitusvaiheessa. Käytännössä jälkihuollon yksityiskohtaisempi suunnittelu aloitetaan useimmiten nuoren sijoituksen viimeisen vuoden aikana. Jälkihuollon suunnittelua tehdään kolmella eri tasolla: huolto-, hoito ja kasvatus sekä jälkihuoltosuunnitelmassa.

Kaikesta lastensuojelusta, johon jälkihuoltokin kuuluu, on tehtävä huoltosuunnitelma. Lastensuojelulaki määrittelee kirjattavat asiat varsin tarkkaan. Eritoten jälkihuoltosuunnitelmassa on monta muuttuvaa seikkaa: nuoren asuinpaikka, toimijoiden joukko ja vastuullisten toimijoiden muutos. Nuoren omalla panostuksella on jälkihuoltosuunnitelmassa suuri merkitys. Käytännössä jälkihuoltosuunnitelma on konkreettinen suunnitelma, jossa sovitaan ja kirjataan nuoren kanssa ne asiat, jotka näkyvät nuoren elämässä. Työntekijältä tarvitaan usein rohkeutta kohdata nuoren omat toiveet ja tarpeet ja rakentaa työskentely nuoren omaa toimintaa tukevaksi.

Suunnittelun keskeisimmistä tehtävistä on palveluiden kartoitus uudessa elämäntilanteessa. Mistä osista koostuu paras kokonaisuus vastaamaan nuoren tavoitteita ja tukemaan hänen arkipäiväänsä? Kun palvelut ja toimijat ovat selvillä, on tehtävä selkeä työnjako sekä vastuunjako. Kuka tekee, milloin ja kuinka usein ja miten tavoitteiden saavuttamista seurataan.

2. Nuoren pitäisi tietää, mitä hänelle on tapahtumassa, ketkä häntä on tukemassa ja miksi – jotta hän voi luottavaisin mielin katsoa tulevaisuuteen. Jos nuori siirtyy itsenäistymisvaiheessa takaisin biologisten vanhempien luokse asumaan, niin tuen pitäisi kohdentua tehostettuna koko perheeseen. Kun nuori siirtyy pois sijaishoitopaikasta, sen tulisi olla valmisteltu tapahtuma. Mitä hänelle annetaan matkaan, miten jatkotapaamiset sovitaan, kuka lähtee nuoren mukaan ja mihin numeroon voi soittaa, jos tulee asiaa.

Jälkihuollon ohjaus- ja kasvatustyön tavoitteena on auttaa nuorta tulemaan sinuiksi itsensä kanssa, löytämään vahvuuksia ja käyttämään niitä hyödyksi. Päämääränä voi olla esimerkiksi ongelmanratkaisutaitojen kehittyminen. Aikuisuuteen yhtenä päämääränä onkin toivon ylläpitäminen. Näin ollen nuoren ja sosiaalityöntekijän tapaamisilla on tärkeä psykososiaalinen merkitys.

Vertaistukiryhmien käytöstä on saatu Suomessa hyvää asiakaspalautetta ja toiminta onkin kasvamaan päin. Tutkimusten mukaan vertaistuella on suuri merkitys ihmisen jaksamiselle ja elämänhallinnalle, eikä mikään ammattiapu korvaa sitä. vertaistoiminnassa ihminen ei ole hoidon ja toimenpiteiden kohteena vaan itse toimijana, se perustuu siis kokemuksellisuudelle.

Nuoren asumisen järjestäminen on tärkeä osa jälkihuoltoa. Nuoren sijoittanut kunta on velvollinen järjestämään nuorelle asunnon jälkihuollon ajaksi. Asumisen ja jälkihuollon kannalta on olennaisen tärkeää, että saa asumiseensa tarvittavan tuen. Tukiasunnossa asuminen tarkoittaa sitä, että nuorta tuetaan sosiaalityön menetelmin asumisen ja elämisen järjestämisessä. Tukiperhetoimintaa on käytetty jälkihuollossa 1980-luvun puolesta välistä. Haminassa on toiminut naapuritukiperhe osana jälkihuollon tukitoimea.

On tärkeää, että nuoren arkea rytmittää koulutus tai työ. Elämäntilanteiden kirjo jälkihuollon aikana saattaa olla laaja. Valitettavasti useat jälkihuolto-nuoret eivät ole sen enempää koulussa kuin työelämässäkään. Nämä tiedot ovat huolestuttavia, mutta sen ei tarvitse lamaannuttaa sosiaalityöntekijöiden toimintaa. Tiivis ja nuorta kannustava yhteistyö opinto-ohjaajan tai työvoimatoimiston neuvojan kanssa kannattaa. Nuoren kannustaminen harrastukseen ja taloudellinen tuki jäävät helposti liian vähälle huomiolle.

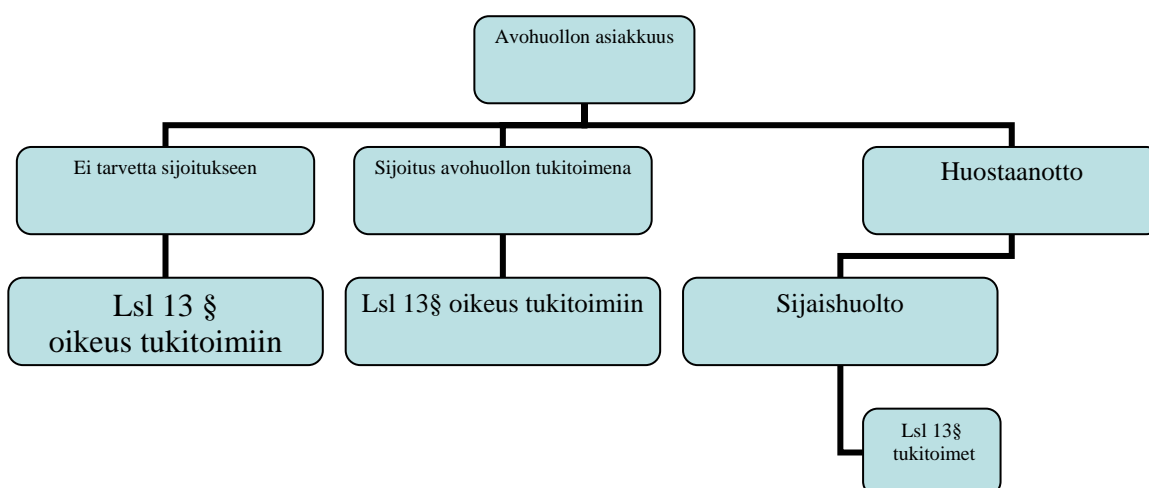
Lastensuojeluasetuksessa viitataan asiakasmaksulakiin mikä listaa itsenäistymisvaroja kerääntyneiksi tuloiksi eläkkeet, elinkorot, elatusavut, avustukset tai muut jatkuvat taikka kertakaikkiset tulot, korvaukset tai saamiset siltä ajalta, jonka laitoshoido tai perhehoito kestää. Itsenäistymisrahaa ja alkuavustusta nuori saa vain kerran, toimeentuloa myönnetään kuukausittain.

3. Koko lastensuojeluprosessin ajan lapsen edun mukaista n työskennellä hänen verkostossaan. Verkostokartan tai sukupuun avulla on helppo selkeyttää keitä ihmisiä nuoren ympärillä on. Sosiaalinen kuntoutus on osa jälkihuoltoa. Se on prosessi, jonka tavoitteena on saavuttaa sosiaalinen toimintakyky. Myös läheisneuvonpito menettelytapana ja menetelmänä lastensuojeluasiakkuuden alkupäässä on todettu toimivaksi, joten sitä voisi soveltaen käyttää myös jälkihuollon alueella.

4. Onnistumisen arviointi on olennainen osa nykyaikaista lastensuojelutoimintaa ja laadunhallintaa. Itsenäistävän jälkihuollon tarkoituksena on tukea nuorta itsenäisen elämän alkuun, siihen asti, että omat siivet ja lähiverkosto kantavat. Onnistumisen arvioinnilla tehdään näkyväksi se, miten tämä toteutuu ja sen perusteella voidaan tarkentaa jälkihuollon tavoitteita. Olennainen kysymys onnistumisen arvioinnissa on tieto, vastasiko jälkihuolto asiakkaan tarpeita ja tavoitteita. Siihen saadaan vastaus kysymällä asiakkaalta itseltään. Välitöntä asiakaspalautetta saadaan asiakastilanteissa, neuvotteluissa ja tapaamisissa.

3.3 Jälkihuolto sosiaalityön prosessina

Jälkihuolto sosiaalityön prosessi perustuu lastensuojelulakiin. Nuorella on oikeus jälkihuoltoon ja tukeen sijoituksen jälkeen. Avohuollon sijoituksella kunta ei voi välttää velvollisuutta täysi-ikäisyyden jälkeisiin tukitoimiin. Toisaalta kuntien taloudellisia seuraamuksia helpottaa se, että jälkihuolto kuuluu myös tasausrahaston kautta korvattavien menojen piiriin. Alla olevan kaavion avulla esitän jälkihuollon kokonaiskuvana lastensuojelulakiin perustuen.

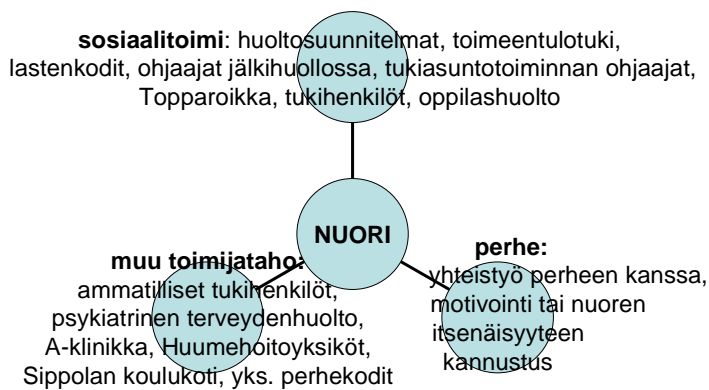


Lakisääteinen oikeus jälkihuoltoon (kuvio 2)

3.4 Kotkan jälkihuollon toimijatahot

Kotkan jälkihuollon toimijatahot jakaantuvat sosiaalitoimen, nuoren perheen ja muun toimijatahon kesken. Sosiaalitoimen sosiaalityöntekijät laativat yhdessä nuoren ja hänen perheensä kanssa jälkihuoltosuunnitelman ja tarvittaessa arvioivat toimeentulon määrän, jälkihuollon parissa työskentelevät Kotomäen ohjaajat ja Topparoikan ohjaajat. Oppilashuollon työntekijät, tukihenkilöt ja lastenkotien ohjaajat sekä terveydenhuolto, A-klinikka, Sippolan koulukoti ja yksityiset perhekodit ovat olleet rakentamassa yhdessä nuoren kanssa jälkihuolto-ohjelmaa.

Kotkan jälkihuollon toimijatahot

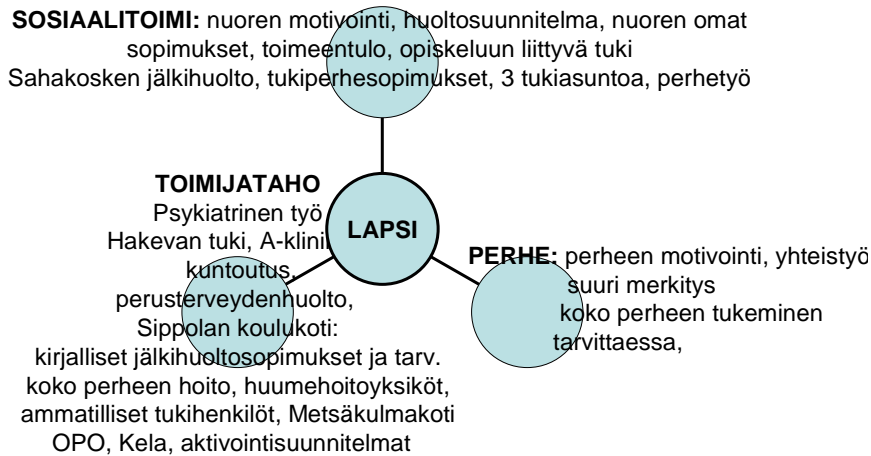


Kotkan jälkihuollon toimijatahot (kaavio 3)

3.5 Hamina jälkihuollon toimijatahot

Haminan jälkihuollon toimijatahot jakaantuvat sosiaalitoimen, nuoren perheen ja muun toimijatahon kesken. Haminassa sosiaalityöntekijällä on tukenaan Sahakosken perhetukikeskus, perhetyö, kolme tukiasuntoa, vahva organisoitu opiskeluun liittyvä tuki ja tukiperhesopimukset. Muita toimijatahoja ovat mm. Sippolan koulukoti, Metsäkulmakoti, huumehoitoyksiköt, OPO sekä koekotiutukset, joiden aikana pystytään arvioimaan nuoren mahdollisuudet selvittää omin siivin. Koekotiutuksen aikana nuori on edelleen sosiaalilautakunnan huostassa ja on muuttanut sijaishuoltopaikasta joko takaisin kotiin tai omaan itsenäiseen asuntoon. Tämän siirtymävaiheen kuluessa nuoren kanssa rakennetaan suunnitelma itsenäiseen elämään. Suunnitelmaa arvioidaan, korjataan ja tarkennetaan yhdessä nuoren kanssa.

Haminan jälkihuollon toimijatahot



Haminan jälkihuollon toimijatahot (kaavio 4)

3.5 Seudulliset jälkihuollon yhteisöryhmät

Kymenlaaksossa kaivataan nuorten jälkihuoltoon maakunnallista visiota, yhteistä suunnitelmaa ja mahdollisesti myös yhteistä rakennetta. Seudullinen jälkihuollon ympärille rakennettu foorumi kokoontui kaksi kertaa Sippolan koulukodilla. Koollekutsujana toimi Matti Salminen, Sippolan koulukodin johtaja ja foorumeiden puheenjohtajana seutukehittäjä Ritva Seppälä. Foorumin aiheina olivat:

- Toisen asteen räätälöity erityisopetus ja jälkihuolto
- Voiko seutukunnalle rakentaa ylikunnallista jälkihuollon prosessikuvausta ja miten ns. nuoren siirtymävaiheet huomioidaan kuvauksesta (Sippolan koulukodin rooli)
- Jälkihuollon kokemusten ja hyvien käytäntöjen jakaminen työryhmässä

4 LASTENSUOJELUN PALVELUT

4.1 Lastensuojelupalvelut ryhmiteltynä lähipalveluihin ja seudullisiin palveluihin

Seuraavassa jaottelussa kuvataan lastensuojelupalveluita ryhmiteltynä lähipalveluihin, seudullisiin palveluihin ja samalla yhteisiin palveluihin ja kilpailutettaviin palveluihin. Taustalla on ajatus palveluista lasten ja perheiden hyvinvoinnin ja tukemisen välineinä. Jaottelu on rakentuu sillä periaatteella, että yksittäinen palvelutyyppe tai prosessi on sijoitettu pääsääntöisesti vain siihen kategoriaan, joka on sen luontevin kotipesä.

Kuvatuille palveluille näyttää olevan tyypillistä, että seudullisesti järjestettäviksi sopivat erityisesti osaamista vaativat palvelut. Yhteisesti järjestettäviksi palveluiksi sopivat parhaiten tietyille pienille erityisryhmille suunnatut palvelut.

Palvelut	Lastensuojelu
LÄHIPALVELU	Perhetyö ja ennalta ehkäisevät palvelut Lapsiperheiden taloudellinen tuki, lapsiperheiden toimeentulotuen etuus Lapsiperheiden omaishoidon tuen palvelu Lastensuojelu, lastensuojelun avohuollon palvelut Lastensuojelun huostaanotto Lastensuojelun sijaishuollon palvelu Lastensuojelun jälkihuollon palvelu Kriisityö Nuorten työpajat
SEUDULLISET	Elatus- ja isyysturva Elatusavun ja -tuen etuus Isyyden selvityspalvelu Sopimukset lasten huollosta ja tapaamisoikeudesta Kasvatus- ja perheneuvonta Lasten ja nuorten mielenterveystyö
YHTEISET PALVELUT	Lastensuojelun sijaisperheet, sijaisperheiden tukipalvelu Yksityisten lastensuojelulaitosten valvonta Ensi- ja turvakotitoiminta Adoptio- ja konsultointi Riita-asioiden sovittelu Perheasioiden sovittelu Riita- ja rikosasioiden sovittelu Konsultointi Tutkimus ja ohjaus
KILPAILUTETTAVAT	Sijoitukset kodin ulkopuolelle

Lastensuojelun palveluprosessit eivät ole, toisin kuin terveystoimen, diagnoosilähtöisiä. Sosiaalipalvelujen asiakaslähtöisessä ajattelussa kunkin asiakkaan yksilöllinen tilanne kohdataan lakisääteisten sosiaalipalveluvalikoiman sisältä käsin. Yhteisissä palveluissa korostuu kunkin yhteistyösapuolen rooli ja vastuiden selkeä määrittely. Erityisen merkittäväksi tässä yhteydessä nousee toimivan yhteistyön kulttuurin rakentaminen lastensuojelun palveluprosesseihin.

4.2 Lastenvalvontatyö

Lastenvalvoja hoitaa avioliiton ulkopuolella syntyneiden lasten isyyden vahvistamiseen liittyvät asiat sekä lasten huoltajuuteen, asumiseen ja tapaamiseen liittyvät sopimukset. Lastenvalvojat hoitavat myös lasten elatussopimukset. Lastenvalvojasta ja hänen tehtävistään säädetään sosiaalihuollon hallinnosta annetussa laissa. Kuntia ohjaavat lastenvalvojan tehtäviin Isyyslaki 5.9.1975/700, Laki lapsen huollosta ja tapaamisoikeudesta 8.4.1983/361, Laki lapsen huolto- ja tapaamisoikeutta koskevan päätöksen täytäntöönpanosta 16.8.1996/619 ja Laki lapsen elatuksesta 5.9.1975/704.

Lastenvalvontatyö on järjestetty alueella kuntakohtaisesti. Kotkassa lastenvalvontatyö on organisoitu siten, että isyyden vahvistukset ovat yhdellä sosiaalityöntekijällä, joka työskentelee osa-aikaisesti. Lasten huoltoon, asumiseen ja tapaamissopimuksia hoitaa toinen sosiaalityöntekijä ja hän työskentelee kokopäiväisesti. Haminassa ja Pyhtäällä lastenvalvontatyö on yhtenä osa-alueena lastensuojelun sosiaalityöntekijän työstä. Virolahti on ostanut lastenvalvontaan liittyviä palveluita Miehikkälän kunnalta.

Alueen tilastoja lastenvalvonnan selvitykseen

	lapsia elatustuen piirissä	elatusapu-velvollisten lukumäärä	vahvistetut isyydet 2005	huolto- ja tapaamis-sopimukset 2005
Kotka	1375	692	240	506
Hamina	325	210	59	177
Pyhtää	88	42	19	37
Virolahti	47	23	13	16
Miehikkälä	23	12	9	15

Lastenvalvonnan tilasto Etelä-Kymenlaaksosta vuodelta 2005 (kaavio 4)

Lastenvalvontaan liittyvä työ on lastensuojelun palvelutuotantoa, jota olisi mahdollista tuottaa seutukunnallisesti. Asukasmäärältään Etelä-Kymenlaakso voisi toteuttaa mallin, jossa keskitetysti hoidettaisiin koko seudun lastenvalvonnan palvelutuotanto.

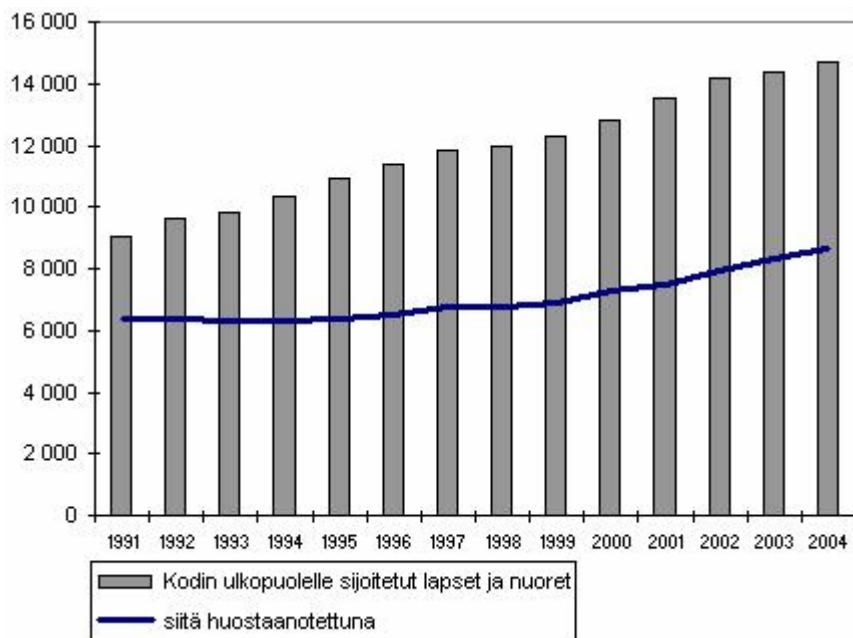
Kunta- ja palvelurakennemuutoksessa löytyy ehdotus elatustuen siirtämiseksi valtiolle. Näin hyvä, mutta mikäli valtio ei ota hoitaakseen elatustukeen liittyvää maksatusta, olisi se hoidettavissa ylikunnallisena toimintana yhdessä muun lastenvalvonnan palvelutuotannon kanssa.

4.3 Sijaisperhe- ja adoptiopalvelut

4.3.1 Kodin ulkopuolelle sijoitetut lapset Suomessa

Kodin ulkopuolelle sijoitettujen lasten ja nuorten määrä kasvaa edelleen. Vuonna 2004 oli kodin ulkopuolelle sijoitettuna koko suomessa 14 700 lasta ja nuorta. Alle 18-vuotiasista kodin ulkopuolelle sijoitettuna oli 1,1 prosenttia. Edellisestä vuodesta sijoitettujen määrä kasvoi 340 lapsella (2,4 prosenttia).

Kodin ulkopuolelle sijoitetuilla lapsilla ja nuorilla tarkoitetaan sosiaalilautakunnan päätöksellä kodin ulkopuolelle joko avohuollon tukitoimena, huostaan otettuna tai jälkihuoltona sijoitettuja lapsia ja nuoria. Vuonna 2004 huostassa oli vajaa 8700 lasta tai nuorta.



Kodin ulkopuolelle sijoitetut lapset ja nuoret vuosina 1991 – 2004 (kaavio 5)

Lastensuojelun sijaishuoltopaikkojen kysyntä on jatkuvassa kasvussa erityisesti Etelä-Suomessa, missä ei tästä huolimatta ole lisätty laitospaikkoja. Laitokset ja perhekodit ovat ylikuormitettuja ja se oletus, että vahvistettu avohuolto ratkaisee lastensuojelulliset ongelmat ja vähentää laitospaikkojen tarvetta, ei ole osoittautunut oikeaksi. Voitaneen nähdä, että tehostettu avohuolto seuloa tehokkaammin lapsia ja nuoria avuhuollosta perhehoidon ja laitoshoidon piiriin. Valtakunnallisessa kehittämissuunnitelmassa todetaan, että lastensuojelun palvelutuotanto on järjestettävä alueellisesti koordinoituna kokonaisuutena.

Suomessa on Ruotsiin ja Norjaan verrattuna yleisempää sijoittaa lapsi tai nuori laitoshuoltoon kuin perhehoitoon. Ruotsissa on lähes kolme neljäsosaa huostassa olevista lapsista sijoitettuna perhehoitoon, Norjassa lähes 90 prosenttia, Suomessa 44 prosenttia. Suomessa on vaara, että perhehoitajien määrä entisestään romahtaa, mikäli ei lähdetä toteuttamaan uusia käytäntöjä.

4.3.2 Kodin ulkopuolelle sijoitetut lapset Etelä-Kymenlaaksossa

Kotkassa sijaishuoltoon kuuluu sijaisperhetoiminta sekä kolme lastenkotia. Perhehoidossa oli vuonna 2004 78 lasta tai nuorta ja saman verran lapsia ja nuoria (78) oli laitoshoidossa. Sijaiskoteihin sijoitus tehdään pitkän aikavälin tähtämellä ja Kotkan sijaisperheet ovat käyneet Pride-koulutuksen. Kotkan tavoitteena on panostaa mahdollisuuksien mukaan kunnan omiin sijaishuoltopalveluihin. Kotkassa on resursseja kehittää perhehoitoa seutukunnallisesti.

Haminassa lapsia ja nuoria oli vuonna 2004 perhehoidossa 10 ja laitoshoidossa 21. Sijaisperheiden puute näkyy Haminassa laitossijoitusten määrässä sekä sijaisperheiden kysynnän kasvuna.

Kodin ulkopuolelle sijoitetut lapset v. 2004

kunta	perhe	laitos	muu	yht.	huost.	17-20
Kotka	78	78	73	229	122	53
Hami.	10	21	9	40	35	11
Pyht.	5	0	0	5	4	0
Mieh.	2	1	0	3	2	3
Virol.	1	2	0	3	1	0
Kouv.	24	65	28	117	82	26

Kodin ulkopuolelle sijoitetut lapset Etelä-Kymenlaaksossa ja Kouvolassa (kaavio 6)

Perhehoidon saamista nykyistä laajempaan käyttöön toivottiin kaikissa alueen kunnissa. Tämä tarkoittaa käytännössä sitä, että perhehoitopalvelut saavuttavat koko seutukunnan. Viranomaistyö on nykyisin haavoittuvaa ja usein työntekijäsidonnainen prosessi. Tarvitaan sovittu ja yhteinen toimintatapa miten menetellään. Nykykäytännöt tiedonkulussa, henkilöstön heikko saavutettavuus ja henkilöstön vaihtuvuus vaikeuttavat yhteistä toimintaa.

4.3.3 Adoptiopalvelut

Adoptio eli lapseksi ottaminen oikeudellisena toimenpiteenä merkitsee vanhemman oikeuksien ja velvollisuuksien siirtämistä adoptiovanhemmille. Lapsi saa adoptioperheessään oikeudellisesti samat oikeudet kuin biologinen lapsi. Adoptiosuhde on purkamaton.

Adoptiopalvelut sisältävät ne palvelut, joissa selvitetään adoptiolasta hakeneiden henkilöiden edellytykset ja valmiudet ottovanhemmuuteen ja ottovanhempia valmennetaan samalla uuteen

elämäntilanteeseen. Lisäksi neuvonta on tarkoitettu lapsen luovuttamista harkitseville vanhemmille sekä lapselle itselleen. Lapsen adoptoiminen ulkomailta edellyttää adoptioneuvontaa.

Kotkassa adoptiopalvelut hoitaa keskitetysti perhehoidon sosiaalityöntekijä. Adoptioneuvontaan sisältyy vahva arviointityö, joka tehdään parityönä. Näin adoptioneuvonta työmuotona vaatii työvoimaresursseja ja vahvaa asiantuntijuutta. Sen vuoksi joissakin kunnissa on päädytty siihen, että kunta ostaa Pelastakaa Lapset Ry:ltä adoptiopalvelut.

4.4. Tukihenkilö- ja tukiperhepalvelut

Tukihenkilö- ja tukiperhepalvelut ovat osa lastensuojelun avohuollon tukitointa tai osa jo sijoitetun lapsen ja nuoren tukea. Kunnat ovat pääosin itse hoitaneet tukihenkilö - ja tukiperhepalvelut kuntien omana toimintana. Tosin osan palveluista on ostettu sopimuksin yksityisiltä palveluntuottajilta.

Tukihenkilö- ja tukiperhekoulutuksia on järjestetty viime vuosien ajan ylikunnallisena toimintana. Tämän toivotaan jatkuvan. Se toki edellyttää yhteistä tahtoa sekä käytännön sopimista niin työajasta, kustannuksista kuin myös koulutuksen tuottamista uusista resursseista, miten ne jaetaan kuntien kesken.

Tukihenkilöpalkkiot sekä tukiperhepalkkiot vaihtelevat kunnittain. Palkkiot vaihtelevat myös kunnan sisällä palvelun laadusta, asiakkaan tarpeesta ja palvelun määrästä johtuen.

Tukihenkilö- ja tukiperhepalkkiot vaihtelevat seuraavasti:

	tukihenkilöpalkkio	kulukorvaus	tukiperhepalkkiot
Hamina	80 €kk	40 – 70 €kk	126€kk
Virolahti	120€kk	70€kk	

Mikäli halutaan saada seutukunnalle toimiva ja koko aluetta tasapuolisesti palveleva tukiperhe- ja tukihenkilöpankki - olisi tarpeen saada myös yhteneväiset tukiperhe- ja tukihenkilöpalkkiot seutukunnalle.

4.5 Verkostokonsultointiin ja läheisneuvonpitoon liittyvät seudulliset palvelut

Seudullisina palveluina seutukehittäjä toteutti seitsemän verkostokonsultaatioita Kotkassa ja Haminassa. Tämän lisäksi seutukehittäjä toimi tutorina nuoremmille verkostokonsulleille. Konsultaatiot ovat liittyneet työyhteisöjen kehittämiseen, aleneuvonpitoon liittyviin tilanteisiin, koulun ja päiväkodin sisäisiin problematiikkaan ja lastensuojelun asiakastilanteisiin. Verkostokonsultaatiot seudullisina palveluina antavat työyhteisöille uuden, ajanmukaisen työmenetelmän, vahvistavat asiantuntijuutta ja pitkällä juoksulla nostavat koko sosiaalityön ammatillista profiilia.

Läheisneuvonpito nähdään lastensuojelun asiantuntijapalveluna, jota voidaan organisoida seutupalveluna. Hankkeen aikana seutukehittäjä toimi yhden läheisneuvonpidon koollekutsujana. Ratkaisevia kysymyksiä palvelun jatkokehittelyyn ovat mm. miten jo koulutetut läheisneuvonpidon koollekutsijat voivat organisoitua seutukunnalle, kuka hoitaa kustannukset ja miten läheisneuvonpidossa käytetty työaika korvataan. Toisaalta menetelmän hyötyinä ovat esimerkiksi lapsen sijoitukseen liittyvä välitön arviointi, luomuverkoston mukanaolo ja useimmiten pitkälti yksituumaiset päätökset asioista, jotka aiemmin johtivat valituksiin hallinto-oikeudelle.

5.1 Kansallisen sosiaalialan kehittämishankkeen toimenpide-ehdotuksia lastensuojelutyön kehittämiseksi

Kansallisen sosiaalialan kehittämishankkeen raportissa kehoitetaan lastensuojelun sosiaalityössä vahvistamaan lapsen näkökulmasta tehtävää perusteellista alkukartoitusta ja lastensuojelutarpeen selvitystä, jonka pohjalta tarvittavat tukitoimet suunnitellaan.

Lastensuojelun palvelutuotanto ja palveluketju on järjestettävä alueellisesti koordinoituna kokonaisuuksina. Lastensuojelun sosiaalityöntekijän vaativimmat tehtävät kuten esimerkiksi huostaanoton valmistelu tulee keskittää tähän tehtävään erikoistuneelle ja kokemusta omaavalle työntekijälle tarvittaessa seudullisin järjestelyin.

5.2 Kuntaliiton suositukset palvelurakenteen uudistamisesta

Poliittinen sopimus kunta- ja palvelurakennemuutoksen toteutuksesta syntyi kesällä 2006. Puitelaki tulee voimaan 1.1.2007. Tähän lakiin sisältyy useita kuntia koskevia velvoitteita. Keskeisiä velvoitteita uudistuksen toteuttamisessa ovat selvityksen tekeminen siitä, mitä toimenpiteitä kunnat tekevät kunta- ja palvelurakenteen vahvistamiseksi. Tämä tapahtuu esimerkiksi yhteistoiminta-alueita muodostamalla. Kuntien on laadittava erityinen toimeenpanosuunnitelma siitä, miten palvelut järjestetään tulevaisuudessa. Näin uudistukset antavat kunnille hyvät mahdollisuudet kehittää palvelujen tuotantotapoja ja organisointia.

Henkilöstöön liittyvät tavoitteet ovat kiinteä osa kunta- ja palvelurakennemuutoksen toteuttamista. Työntekijöiltä edellytetään tulevaisuuden kunnassa sisällöllisen ammattitaidon ohella yhä enemmän muutos- ja kehittämiskykyä sekä toiminnan tehokkuuteen liittyvää tietoa. Yhteistyöhön perustuva johtaminen vaikuttaa olennaisesti työntekijöiden sitoutumiseen, motivaatioon ja työssä jaksamiseen.

Palvelujen tehokas ja laadullinen palvelutuotanto ei sinänsä edellytä rakenteellisia uudistuksia. Sen sijaan monipuolisten lastensuojelupalvelujen laatutason turvaaminen on varmempaa, jos niiden järjestämisvastuu on laajemman tulopohjan varassa.

6 EHDOTUKSIA LASTENSUOJELUPALVELUJEN JATKOKEHITTÄMISEKSI SEUTUKUNNALLA

Seutukehittäjän ehdotus jakaantuu kolmeen eri palvelutuotantoon seudulla. 1. Lastensuojelun peruspalveluiden, jotka sisältävät alkuarvioinnin, ennaltaehkäisevän työn, päätökset, toimeentulotuen, verkostotyön koordinoinnin ja perheiden kokonaisvaltaisen palveluiden koordinoinnin. Peruspalvelut ovat lähellä kuntalaisia ja kunnan omaa palvelutuotantoa. 2.

Lastensuojelun erityispalvelut, jotka sisältävät perhepalvelut, lastenvalvontaan liittyvät palvelut ja elatukseen liittyvät palvelut. Erityispalvelut voivat olla joko kunnan tuottamia palveluita tai ostopalveluja tai seudullisesti yhteisesti hoidettuja palveluja. 3. Seutupalveluilla tarkoitetaan tässä yhteydessä sitä kokonaisuutta, joka sisältää tulevaisuudessa kehittämissyksikön tuottamat palvelut.

Lastensuojelun palvelukartasto

<p>PERUSPALVELUT</p> <ul style="list-style-type: none"> •alkuarviointi •ennaltaehkäisevä työ •päätökset •toimeentulotuki •verkoston koordinointi •perheen sosiaalisten palveluiden koordinointi 	<p>ERITYISPALVELUT</p> <ul style="list-style-type: none"> •perhepalvelut, pankit •lastenvalvonta, elatus •huollot, tapaamiset
	<p>SEUTUPALVELUT</p> <ul style="list-style-type: none"> •Lastensuojelun ja perhetyön kehittämissyksikön palvelut

Lastensuojelun palvelukartasto (kaavio 6)

6.1 Seudullinen perhehoito-, tukiperhe- ja adoptiopalvelu

Perhehoidolla tarkoitetaan tässä sijaishuollon järjestämistä perhehoitajalakiin ja toimeksiantosuhteeseen perustuen yksityiskodissa. Toisin kuin ammatillisissa perhekodeissa, sijaisperheiksi haluavilta vanhemmilta ei edellytetä ammatillista pätevyyttä vaan vanhempien kyvykkyys sijaisvanhemmuuteen ja kodin sopivuus tarkoitukseen selvitetään tarkasti. Lisäksi sijaisvanhemmat saavat perehdytystä ja yleisesti myös koulutusta (Pride-koulutus) ennen lapsen tai nuoren sijoitusta

Kotkassa oli perhehoidossa 78 lasta ja nuorta vuonna 2004. Saman verran oli lapsia ja nuoria laitoksissa. Haminassa oli 21 lasta ja nuorta perhehoidossa ja 10 lasta ja nuorta laitoksessa. Perhehoito on neljästä kuuteen kertaan edullisempaa hoitoa kuin laitoshoido. Ehdotuksessa pyritään kehittämään hyvin organisoitua ja seudullista perhehoitoa koko maakunnan tarpeisiin.

Hyvin organisoitu perhehoito sisältää sijaisperheiden rekrytoinnin, Pride-koulutukset, sijaisperhepankin koordinoinnin ja sijaisperheiden markkinoinnin koko seutukunnalle. Kotkan kaupungilla on resursseja perhehoidon seudulliseen kehittämiseen. Yhtenä ehdotuksena on lähteä kehittämään tätä isäntäkunta-mallilla. Tässä mallissa palveluja tuotetaan keskitetysti ja yhteisellä sopimuksella muut kunnat ostavat näitä palveluja. Perhehoidon palveluita voi tuotteistaa laskemalla yhden palvelun hinta sisällyttäen työtuntien määrä palvelukokonaisuuteen. Esimerkkinä Pride-koulutukset yhtenä tuotteena, joista kunnat maksavat käyvän hinnan tai vaikkapa koulutettu sijaisperhe, joka sisältää koulutukset, rekrytoinnit, hallintokulut jne.

Ylikunnallisen perhehoidon osaamisyksikön väestöpohja voi olla suuri jopa 200.000 asukasta. Seutukunnallisena yksikkönäkin se palvelee asiakaslähtöisesti, jos vain sillä olisi riittävä määrä sijaisperheitä. Tähän toimintaan niveltyy osana tukiperhetyö sekä adoptioneuvonta.

6.2 Seudullinen lastenvalvontaan liittyvä työ

Lastenvalvonnan tehtävät vaativat erityistä tietoa, joka muuttuu jatkuvasti. Haminassa on lastenvalvonnan asiantuntijuutta, joka voisi olla käytettävissä Kotkan kaupungille ja Pyhtään kunnalle. Tämä tarkoittaa käytännössä lisäämällä Haminan lastenvalvontaan vajaan kahden sosiaalityöntekijän työpanosta.

Ehdotuksessa Kotka ja Pyhtää maksaisivat yhteisten lastensalvojen käytetystä työajasta sekä matka – ja puhelinkustannuksista. Lastenvalvojen tuntihinta on kaikkine kuluineen n.20 - 22 € Myös elatustukeen liittyvät maksatukset voisi keskittää seudullisesti, mikäli valtio ei ota niitä hoitaakseen. Tämä muutos mahdollistuu yhteisen tietojärjestelmän käyttöönotolla ja jakamalla tietojärjestelmään liittyviä kustannuksia kuntien kesken.

Uusien ehdotusten muutosvastarinnan voittaminen edellyttää tietoa tarjottavien toimintamallien taloudellisista vaikutuksista. Uuden tietojärjestelmän tuoma yhteistyö antaa Haminalle mahdollisuuden myydä erityisosaamista. Tulevaisuudessa ehdotuksessa Kotka ja Pyhtää pystyisivät ostamaan lastenvalvonnan palvelut Haminan kaupungilta. Tämä ehdotus sisältää kustannusten säästön Kotkan kaupungille ja Pyhtään kunnalle sekä näkökulman asiantuntevan erityispalvelun tuottamisesta seutukunnan alueella.

Tämä ehdotus toteuttaa samalla 1.1.2007 voimaan tulevaa uutta puitelakia, jossa kuntia kehoitetaan laatimaan erityinen toimeenpanosuunnitelma siitä, miten palvelut järjestetään tulevaisuudessa.

7 HANKKEEN ARVIOINTIA

Projektitoiminta sosiaalityössä on lisääntynyt viimeisten vuosien aikana. Nyky-yhteiskuntaa kuvataankin projektityhteiskunnaksi niiden yleisyyden vuoksi. Projektien yleisyys sosiaalialalla selittyy osittain valtiiovallan taloudellisten resurssien ohjautumisella hankkeiden kautta alan kehittämistyöhön. Hankkeiden tarkoituksena on saavuttaa jokin ennalta määritelty tavoite ja usein työkokonaisuus poikkeaa sosiaalialan työntekijöiden jokapäiväisistä työtehtävistä.

Käsillä oleva selvitys on tapa arvioida sosiaalialan hanketta. Käytän hyväkseni sitä tuntemusta, minkä olen saanut työskennellessäni Etelä-kymenlaakson Seutukehittäjä -hankkeessa vuosina 2004 -2006. Tuon projektin aikana arvioin hankkeen etenemistä riskianalyysillä.

Lisäksi kuvaan selvityksessä lyhyesti projektien yleisiä piirteitä, sosiaalialan projektien erityispiirteitä, riskien eri tyyppisiä ja riskianalyysin käyttöä sosiaalialan hankkeen arvioinnin menetelmänä. Artikkelin loppuosassa selostan riskianalyysin toimintaperiaatetta sekä riskien arviointia ja hallintaa. Lisäksi tarkastelen niitä toimenpiteitä, joilla voidaan torjua hanketta uhkaavia tekijöitä.

7.1 Projektien yleisiä piirteitä

Tärkein projektia määrittelevä seikka on ainutlaatuisuus. Projekti on kehityshanke, joka sisältää omat erityispiirteensä ja poikkeaa siten toisista vastaavista kehityshankkeista. Kettusen (2003, 16) mukaan seuraavat seikat ovat yleisiä kaikille projekteille.

- Projektilla on selkeä tavoite
- Projektille on asetettu taloudelliset reunaehdot
- Projektin läpi viennistä on olemassa suunnitelma
- Projektille on asetettu aikataulu ja päättymispäivä
- Projektin onnistuminen on selkeästi mitattavissa
- Projektin toimintaa ohjataan johdetusti ja suunnitelmallisesti
- Projektille asetettu tavoite pyritään saavuttamaan työllä ja tätä työtä kutsutaan projektityöksi.

Projektit ovat luonteeltaan innovatiivisia, ja niihin sisältyy investointeja. Projekteihin liittyy myös paljon epävarmuustekijöitä, jotka vaikeuttavat niiden arviointia. Lisäksi hankkeen katsotaan onnistuneen vasta sitten, kun se saatetaan päätökseen aikataulun mukaisesti. (Litke / Kunow 2004, 8).

7.2 Sosiaalialan projektien erityispiirteitä

Sosiaalialan projektit ovat luonteeltaan hyvin erilaisia riippuen niiden tavoitteista. Tavoite määrittää sen, mitä osaamista tarvitaan, kuinka monta ihmistä työkokonaisuuden toteuttamiseen tarvitaan ja minkälaisia lopputuloksia projektilta odotetaan. Projekteissa saattaa olla useita eri tavoitteita ja kaikkien tavoitteiden samanaikainen saavuttaminen ei ole helppoa. Sosiaalialan tutkimusprojektissa on tavanomaista, että käytössä olevat taloudelliset resurssit ja aikataulu ovat kiinteästi rajatut. Tutkija etenee rahoittajan antamin suuntaviivoin, mutta kuitenkin kunnioittaen tieteellisiä tutkimusmenetelmiä. Tieteen tutkimustraditio määrää tutkijalle vapauden ja riippumattomuuden ja usein myös esimies –alaisuudet ovat projektinulkopuolella. (Kettunen 2003, 22).

Sosiaalialan kehitysprojekteissa, joissa yhteistyökumppaneina saattaa olla laajoja verkostoja ja hanketavoitteet koskettavat yli kuntarajojen, tavoitteiden samansuuntainen näkemys ei aina ole itsestään selvyyttä. Projektia kohtaan saattaa esiintyä muutosvastarintaa, ja tällöin ongelmana ovat pitkälti ihmisten asenteelliset seikat. Itse työkokonaisuudessa on kysymys monimutkaisista tehtävistä, usein vaikeasti hahmottuvasta ongelmanratkaisutavasta ja myös suurista riskeistä. Sosiaalialan hankkeet lähtevät yleensä liikkeelle kehitysideasta tai yhteiskunnallisista muospaineista, jotka ilmenevät esimerkiksi johdon antamina toimeksiantoina. Perustyöstä projektiin osallistuvat työntekijät käyttävät projektiin vain osan työajastaan. Näin vaikkapa palaverien määrä lisääntyy ja tämä kaikki on pois perustyöstä. Toisaalta projektit tuovat vaihtelua perustyöhön, lisäävät samalla työmotivaatiota ja innostavat uuden oppimiseen.

7.3 Projektien riskit

Jokainen projekti sisältää riskejä, jotka voivat johtaa epäonnistuneeseen lopputulokseen. Sosiaalialan projektien riskit tiedetään usein etukäteen ja niiltä voidaan suojautua. Tämä tarkoittaa, että riskejä hallitaan jo suunnitteluvaiheessa ja projektin hoitaja on sekä substanssiosaaja että

projektiasiantuntija. Riskissä onkin kysymys vaarallisen tapahtuman todennäköisyydestä tai esiintymistaajuudesta ja mahdollisesti näistä molemmista tekijöistä. Vaaran tunnistaminen on prosessi, joka tunnistaa, että vaara on olemassa ja määrittelee sen ominaispiirteet. (riskianalyysi SFS-IEC)

Lähes kaikki riskit ovat ihmisten aiheuttamia ja siksi niihin voidaan vaikuttaa ja varautua. Riskeissä ei ole kysymys kohtalosta, vaan arkipäivän asioista. Nämä pienetkin häiriöt voivat käynnistää tapahtumaketjun, joka saattaa uhata koko projektin etenemistä. Sosiaalialan projektissa riskien tunnistaminen, hallinta ja varasuunnitelman laatiminen on osa hyvin vietyä hanketta. Riskianalyysiä käytetään yhtenä arvioinnin työvälineenä monissa projekteissa, koska sen laatiminen auttaa ongelmatilanteiden ja ristiriitojen hallintaa itse projektityössä.

7.3.1 Riskien eri tyypit

Arvioinnissa sosiaalialan projektien riskit jaetaan seuraaviin tyypeihin:

1. Toimintaan ja substanssiin liittyvät riskit
2. Henkilöihin liittyvät riskit
3. Yhteistyökumppaneihin liittyvät riskit
4. Meihin itseemme liittyvät riskit
5. Talouteen ja rahoitukseen liittyvät riskit
6. Projektityöhön liittyvät riskit

7.3.2 Riskiluettelot

Riskityypit avataan riskiluetteloksi. Riskiluettelossa kirjaimet A, B, C ja BC kuvaavat seuraavaa:

- A = Potentiaalinen uhkatekijä/ riski
- B = Mikä on riskin toteutumisen todennäköisyys 1 -5
5 = Riskin toteutuminen on lähes varma
1 = Riski on epätodennäköinen
- C = Mikä on riskin merkitys/vaikutus projektille 1 - 5
5 = Riskin vaikutus vakava
1 = Riskin vaikutus on vähäinen
- B x C= Yhteismitallinen määrällinen arvo esim.
5 x 5 = Riskin vaikutus projektiin on vakava ja todennäköisyys on suuri
3 x 3 = Riskin vaikutus projektiin on merkittävä ja sen todennäköisyys luultavaa
1 x 1 = Riskin vaikutus on vähäinen ja todennäköisyys pieni

Kaikkiin riskeihin ei kannata miettiä toimenpiteitä, vaan kohdistaa suunnittelu niihin riskeihin, jotka ovat todennäköisiä ja seurauksiltaan vakavia. Riskien torjunnan suhteen on vaihtoehtoisia toimenpiteitä:

1. Poistetaan riski yhdessä mietityillä toimenpiteillä
2. Arvioidaan riskin mahdolliset syyt ja poistetaan syistä mahdollisimman monta. Näin pienennetään riskin ilmaantumisen todennäköisyyttä
3. Pyritään muuttamaan projektisuunnitelmaa riskialttiin kohdan suhteen
4. Hyväksytään riski ilman ennakkotoimenpiteitä
5. Laaditaan varautumissuunnitelma riskin toteutumisen varalle

Alla on Lastensuojelun seutukehittäjä- hankkeen riskianalyysitaulukko, jolla olen arvioinut hankkeen eri osa-alueita yksin ja yhdessä lähiohjausryhmän kanssa.

1. PROJEKTIN TOIMINTAAN JA SUBSTANSSIIN LIITTYVÄT RISKIT

A RISKIANALYYSI	B Todennäköisyys (1 – 5)	C Vaikutus (1 – 5)	B x C Yhteensä (B x C)	Toimenpide
Tavoitteet ovat epärealistisia	4	4	16	tavoite- tarkastelu syksy 2004
Lait ja asetukset muuttuvat projektin aikana	1	3	3	ei toimenpi- dettä
Toimintaympäristö muuttuu hankkeen aikana	1	3	3	ei toimenpi- dettä
Toiminnan substanssia ei tunneta riittävästi	2	2	4	ei toimenpi- dettä

2. HENKILÖIHIN LIITTYVÄT RISKIT

A RISKIANALYYSI	B Todennäköisyys (1 – 5)	C Vaikutus (1 -5)	B x C Yhteensä (B x C)	Toimenpide
Ydinosaaminen ei riitä	4	4	16	projekti-koulutus v. 2005
Keskeisiä tehtäviä hoitava henkilö irtisanoutuu	1	3	3	ei vaadi muutosta
Keskeisiä tehtäviä hoitava henkilö sairastuu	1	3	3	ei vaadi muutosta
Projektin henkilöstö ei sitoudu projektiin	3	3	9	työtiimin perustaminen
Projektin johto ei tue projektia	3	3	9	työtiimin perustaminen

3. YHTEISTYÖKUMPPANEIHIN LIITTYVÄT RISKIT

A RISKIANALYYSI	B Todennäköisyys (1 – 5)	C Vaikutus (1 – 5)	B x C Yhteensä (B x C)	Toimenpide
Potentiaalisia yhteistyön tekijöitä ei ole löytynyt	3	4	12	uusi etsintä syksy 2004-2005
Yhteistyökumppanin osaaminen ei riitä	2	3	6	yhteistyö
Yhteistyökumppanilla on eturistiriitoja	3	2	6	yhteisen edun avaus

yhteistyökumppani on liian suuri	4	2	8	hankkeen osa yhteistyöhön
Yhteistyösuhde on liian itsekäs	4	4	16	yhteiset palaverit/näkemys
Yhteistyökumppanin taloudelliset resurssit eivät riitä	3	3	9	alahanke/muu rahoitus

4. MEIHIN ITSEEMME LIITTYVÄT RISKIT

A RISKIANALYYSI	B Todennäköisyys (1 – 5)	C Vaikutus (1 – 5)	B x C Yhteensä (B x C)	Toimenpide
Projekti on liian toimistokeskeinen	2	2	4	ei muutosta
Organisaatio ei ota projektin tuloksia käyttöön	3	3	9	seututyö hidas prosessi
Organisaatio aiheuttaa liian paljon byrokratiaa	2	3	6	ei muutosta
Ohjausryhmään ei saada oikeita henkilöitä	2	3	6	ei muutosta
Muut työt häiritsevät projektia	3	2	6	ei muutosta
Sisäiset riidat häiritsevät projektia	2	2	4	ei muutosta

5. TALOUTEEN JA RAHOITUKSEEN LIITTYVÄT RISKIT

A RISKIANALYYSI	B Todennäköisyys (1- 5)	C Vaikutus (1 – 5)	B x C Yhteensä (B x C)	Toimenpide
--------------------	-------------------------------	--------------------------	------------------------------	------------

Rahoitus loppuu kesken projektin	2	4	8	projekti loppuu aikais.
Yhteistyökumppanin rahoitus pettää	1	1	1	ei muutosta
Rahoitusta ei saada siirrettyä seuraavalle vuodelle	1	1	1	ei muutosta
Kustannusten seuranta pettää	2	2	4	yhteistyö Kotkan talouteen

PROJEKTITYÖHÖN LIITTYVÄT RISKIT

A RISKIANALYYSI	B Todennäköisyys (1 – 5)	C Vaikutus (1 – 5)	B x C Yhteensä (B x C)	Toimenpide
Projektityötä ja –menetelmiä ei osata	4	4	16	koulutus talvi 2005
Projektin vaiheistus ei onnistu	3	3	9	projektityön hallinta
Tuotteistusta ei osata	2	3	6	ei hankkeen ydinasia
Projektin seuranta pettää	2	3	6	ei muutosta
Työsuunnitelmaa ei pystytä tekemään oikealla tarkkuudella	3	3	9	projektityön hallinta
Ohjausryhmä on passiivinen	3	3	9	ryhmän tiedotus

8 LOPUKSI

Tätä loppuraporttia kirjoittaessani tavoitteeni on kytkeä hankkeen tuloksia Kunta- ja palvelurakennemuutoksen (PARAS- hankkeen) jatkotyöskentelyyn. PARAS- hankkeen raportissa

sivutaan myös sosiaalitoimen kysymyksiä Kotkan, Haminan, Pyhtään ja Ruotsinpyhtään osalta. Lastensuojelun käytäntöjen yhtenäistyminen seutukunnalla on hidas prosessi, mutta hanketyöskentely on tuonut sen tarpeellisuuden selkeästi esille. Seutuyhteistyö on lisääntynyt koko hankkeen ajan. Koulutuksien, seutukunnallisten työryhmien ja konsultaation toteutuminen on jo sinällään ollut arvokas seutuyhteistyön muoto. Seutukunnan sosiaalityöntekijät ja perhetyöntekijät ovat hankkeen aikana saaneet sisällöltään yhteneväisen lapsilähtöisen koulutuksen, yhteisen työmenetelmän, joka mahdollistaa esimerkiksi menetelmällisen työparityöskentelyn yli kuntarajojen. Voitaneen sanoa, että seutuyhteistyötä on lähdetty toteuttamaan myös työntekijätasolla ja saatu esille toteuttajien taso kuntien väliseen yhteistyöhön.

Seutuyhteistyö tarkoittaa myös hallinnon uudelleen organisoinnin mahdollisuutta. Lähtökohtana on asiakaslähtöisten lastensuojelupalvelujen tuottaminen. Olettamuksena on, että kunnissa säilyvät laadukkaat lastensuojelun peruspalvelut: alkuarviointi, ennaltaehkäisevä työ, päätökset, toimeentulotuki, verkostotyön organisointi ja perheen sosiaalisten palvelujen organisointi.

Lastensuojelun erityispalvelujen osalta seudun moninaisuutta ja erityisosaamista tulisi hyödyntää perhepalveluissa, lasten sijaishuollon palveluissa, lastenvalvontaan liittyvissä erityiskysymyksissä, huolto- ja tapaamissopimuksissa ja asiantuntijapankkien toiminnoissa. Mikäli työskentely johtaa kohti seutuyhteistyötä, seuraaviin asiakokonaisuuksiin tulisi perehtyä: johtamisjärjestelyt ja suunnitelma eri tasojen yhteistyötä tukevasta toiminnasta, sopimusjärjestelyt, päätöksenteon ja muutoksenhaun toteuttaminen ja miten kuntiin jäävien peruspalvelujen ja seutukunnan palvelujen yhteistoiminta järjestetään.